

คู่มือการปฏิบัติงาน

องค์การบริหารส่วนตำบลน้ำพุ

.....คู่มือการปฏิบัติงาน....

- การขึ้นทะเบียนรับเงินเบี้ยยังชีพผู้สูงอายุ
- การขึ้นทะเบียนรับเงินเบี้ยยังชีพผู้พิการ
- การขึ้นทะเบียนรับเงินเบี้ยยังชีพผู้ป่วยเอดส์
- การรับลงทะเบียนเด็กแรกเกิด

งานพัฒนาชุมชน องค์การบริหารส่วนตำบลน้ำพุ
โทร. ๐๗๗ - ๓๔๘๑๐๘



สัญลักษณ์ผู้สูงอายุ



สัญลักษณ์คนพิการ



สัญลักษณ์วันเอดส์โลก

คำนำ

องค์การบริหารส่วนตำบลน้ำพุ มีบทบาทหน้าที่ในการจัดสวัสดิการสังคมให้กับผู้ด้อยโอกาสทางสังคมในองค์การบริหารส่วนตำบลน้ำพุ และส่งเสริมคุณภาพชีวิตให้กับบุคคลเหล่านี้ รวมทั้งมีบทบาทหน้าที่ในการดำเนินการรับลงทะเบียนผู้สูงอายุเพื่อรับเงินเบี้ยยังชีพผู้สูงอายุ การรับลงทะเบียนคนพิการเพื่อรับเงินเบี้ยความพิการ รับคำร้องผู้ป่วยเอดส์เพื่อรับเบี้ยยังชีพ ผู้ป่วยเอดส์ และรับคำขอลงทะเบียนเด็กแรกเกิด รวมทั้งการจ่ายเงินเบี้ยยังชีพให้กับบุคคลดังกล่าว โดยถือปฏิบัติตามระเบียบกระทรวงมหาดไทยว่าด้วยการจ่ายเงินสงเคราะห์เพื่อการยังชีพขององค์กรปกครองส่วนท้องถิ่น พ.ศ. ๒๕๔๘ ระเบียบกระทรวงมหาดไทยว่าด้วยหลักเกณฑ์การจ่ายเบี้ยยังชีพผู้สูงอายุขององค์กรปกครองส่วนท้องถิ่น พ.ศ. ๒๕๕๒ และระเบียบกระทรวงมหาดไทยว่าด้วยหลักเกณฑ์การจ่ายเบี้ยความพิการขององค์กรปกครองส่วนท้องถิ่น พ.ศ. ๒๕๕๓

ดังนั้น เพื่อให้ประชาชนที่มาขอรับบริการได้มีความเข้าใจที่ถูกต้องมีแนวทางในการปฏิบัติที่ชัดเจน ซึ่งจะนำไปสู่ความสะดวก รวดเร็ว และถูกต้องในการขอรับบริการในเรื่องดังกล่าวองค์การบริหารส่วนตำบลน้ำพุจึงได้จัดทำคู่มือการลงทะเบียนและยื่นคำขอรับเงินเบี้ยยังชีพผู้สูงอายุ การลงทะเบียนและยื่นคำขอรับเงินเบี้ยความพิการ การยื่นคำร้องเพื่อรับเงินเบี้ยยังชีพผู้ป่วยเอดส์ และการยื่นคำขอลงทะเบียนเด็กแรกเกิดขึ้น

องค์การบริหารส่วนตำบลน้ำพุ จึงหวังเป็นอย่างยิ่งว่าคู่มือฉบับนี้จะเป็นส่วนหนึ่งที่ทำให้ผู้สูงอายุ คนพิการ ผู้ป่วยเอดส์และหญิงตั้งครรภ์หรือมารดาเด็ก มีความเข้าใจที่ถูกต้องถึงสิทธิพึงได้รับ รวมทั้งทราบแนวทางในการปฏิบัติที่ชัดเจน ซึ่งจำให้เกิดประโยชน์สูงสุดต่อบุคคลดังกล่าวและประชาชนที่มาขอรับบริการ ต่อไป

งานพัฒนาชุมชน
องค์การบริหารส่วนตำบลน้ำพุ

การขึ้นทะเบียนรับเงินเบี้ยยังชีพผู้สูงอายุ

➤ คุณสมบัติของผู้มีสิทธิรับเบี้ยยังชีพผู้สูงอายุ

1. สัญชาติไทย
2. มีอายุ 59 ปีบริบูรณ์ขึ้นไป (ในกรณีที่ทะเบียนราษฎรระบุเฉพาะปีเกิด ให้ถือว่าบุคคลนั้นเกิดวันที่ 1 มกราคมของปีนั้น เช่น เกิด พ.ศ.2503 ให้ถือว่าเกิด วันที่ 1 มกราคม 2503)
3. มีภูมิลำเนาอยู่ในเขตองค์การบริหารส่วนตำบลน้ำพุ
4. ไม่เป็นผู้ที่รับสวัสดิการหรือสิทธิประโยชน์อื่นใดจากหน่วยงานของรัฐ รัฐวิสาหกิจ หรือเทศบาล อบต. ได้แก่ ผู้รับเงินบำนาญ เบี้ยหวัด บำนาญพิเศษ หรือเงินอื่นใดในลักษณะเดียวกัน ผู้สูงอายุที่อยู่ในสถานสงเคราะห์ของรัฐหรือองค์กรปกครองส่วนท้องถิ่น ผู้ที่ได้รับเงินเดือน ค่าตอบแทน รายได้ประจำ หรือผลประโยชน์ตอบแทนอย่างอื่นที่รัฐหรือเทศบาล อบต. จัดให้เป็นประจำ ยกเว้นผู้พิการหรือผู้ป่วยเอดส์ตามระเบียบ

➤ หลักฐานในการขึ้นทะเบียนดังนี้

1. บัตรประจำตัวประชาชนหรือบัตรอื่นที่ออกให้โดยหน่วยงานของรัฐที่มีรูปถ่ายพร้อมสำเนา
จำนวน 1 ชุด
2. ทะเบียนบ้านพร้อมสำเนา
จำนวน 1 ชุด
3. สมุดบัญชีเงินฝากธนาคาร พร้อมสำเนา (เฉพาะหน้าที่แสดงชื่อ และเลขที่บัญชี)
สำหรับกรณีที่ผู้ขอรับเงินเบี้ยยังชีพผู้สูงอายุ ประสงค์ขอรับเงินเบี้ยยังชีพ ผู้สูงอายุผ่านธนาคาร
จำนวน 1 ชุด

➤ ผู้ยื่นเอกสารแทนผู้สูงอายุได้หรือไม่ ?

ในกรณีที่ผู้สูงอายุที่ไม่สามารถมาลงทะเบียนด้วยตนเอง อาจมอบอำนาจให้ผู้อื่นเป็นผู้ยื่นคำขอรับเบี้ยยังชีพผู้สูงอายุได้ โดยให้ผู้รับมอบอำนาจติดต่อที่องค์การบริหารส่วนตำบลน้ำพุ โดยต้องมีหนังสือมอบอำนาจตัวจริง พร้อมสำเนาบัตรประจำตัวประชาชนและทะเบียนบ้านของผู้รับมอบอำนาจ อย่างละ 1 ชุด

➤ ยื่นเอกสารแล้วจะได้รับเงินเมื่อไหร่ ?

ผู้สูงอายุที่ขึ้นทะเบียนไว้ ตั้งแต่วันที่ 1 – 30 พฤศจิกายน ของทุกปี และวันที่ 1 มกราคม – 30 กันยายน ของทุกปี จะได้รับเงินเบี้ยยังชีพ เริ่มตั้งแต่เดือนตุลาคม ของปีถัดไป (ไม่มีการจ่ายย้อนหลัง)

➤ ผู้สูงอายุแต่ละคนจะได้รับเงินเท่าไร ?

ปัจจุบันได้จ่ายแบบขั้นบันได ดังนี้

อายุ 60 – 69 ปี จะได้รับ 600 บาท

อายุ 70 – 79 ปี จะได้รับ 700 บาท

อายุ 80 – 89 ปี จะได้รับ 800 บาท

อายุ 90 ปีขึ้นไป จะได้รับ 1,000 บาท

ในกรณีผู้สูงอายุที่มีสิทธิรับเงินเบี้ยยังชีพผู้สูงอายุย้ายทะเบียนบ้านให้เทศบาล หรือ อบต. ที่เคยจ่ายเบี้ยยังชีพผู้สูงอายุเดิมยังคงจ่ายเบี้ยยังชีพ ผู้สูงอายุจนกว่าจะสิ้นสุดปีงบประมาณนั้น และให้ผู้สูงอายุไปลงทะเบียนและยื่นคำขอรับเงินเบี้ยยังชีพผู้สูงอายุต่อองค์กรปกครองส่วนท้องถิ่นแห่งใหม่นับตั้งแต่วันที่ย้ายแต่ไม่เกินเดือนพฤศจิกายนของปีนั้น ๆ

➤ วันเวลาที่เปิดให้บริการ

วันจันทร์ ถึง วันศุกร์ ในวันและเวลาราชการ ตั้งแต่เวลา 08.30 น. – 16.30 น.

➤ ขั้นตอนการให้บริการ

1. ผู้สูงอายุยื่นเอกสารที่ใช้ในการลงทะเบียนผู้สูงอายุ
2. เจ้าหน้าที่รับเอกสาร ตรวจสอบเอกสาร ตรวจสอบคุณสมบัติ

➤ **หน่วยงานที่รับผิดชอบ**

งานพัฒนาชุมชน สำนักงานปลัด องค์การบริหารส่วนตำบลน้ำพุ

➤ **ยื่นเอกสารแล้วได้รับเงินเมื่อไร**

ผู้สูงอายุที่ขึ้นทะเบียนไว้ ตั้งแต่วันที่ 1-30 พฤศจิกายน ของทุกปี และตั้งแต่วันที่ 1 มกราคม – 30 กันยายน ของทุกปี จะได้รับเงินเบี้ยยังชีพ เริ่มตั้งแต่เดือนตุลาคมของปี ถัดไป (ไม่มีการจ่ายย้อนหลัง)

➤ **หมายเหตุ**

เอกสารต้องลงลายมือชื่อ สำเนาถูกต้องทุกฉบับผู้สูงอายุที่ไม่สามารถเขียนได้ ให้พิมพ์ลายมือแทน

สัญลักษณ์ผู้สูงอายุ



การคำนวณเงินเบี้ยยังชีพแบบขั้นบันได สำหรับผู้สูงอายุ

จำนวนเงินเบี้ยยังชีพต่อเดือนที่ผู้สูงอายุจะคิดในอัตราเบี้ยยังชีพแบบขั้นบันไดแบบ “ขั้นบันได” หมายถึง การแบ่งช่วงอายุของผู้สูงอายุออกเป็นช่วง ๆ หรือเป็นขั้นขึ้นไปเรื่อย ๆ

❖ โดยเริ่มตั้งแต่ อายุ 60 ปี โดยคำนวณตามปี งบประมาณ ไม่ใช่ปีปฏิทิน และไม่มี การเพิ่มของอายุ ระหว่างปี ❖

ตารางคำนวณเงินเบี้ยยังชีพรายเดือน สำหรับผู้สูงอายุ (แบบขั้นบันได)

ขั้น	ช่วงอายุ (ปี)	จำนวนเงิน (บาท)
ขั้นที่ 1	60 – 69 ปี	600
ขั้นที่ 2	70 – 79 ปี	700
ขั้นที่ 3	80 – 89 ปี	800
ขั้นที่ 4	90 ปี ขึ้นไป	1,000

การสิ้นสุดการรับเบี้ยยังชีพ

1. ตาย
2. ย้ายภูมิลำเนาไปนอกเขตตำบลน้ำพุ
3. แจ้งสละสิทธิการขอรับเงินเบี้ยยังชีพ
4. ขาดคุณสมบัติ

การขึ้นทะเบียนรับเงินเบี้ยยังชีพผู้พิการ

➤ จดทะเบียนความพิการได้ที่

สำนักงานพัฒนาสังคมและความมั่นคงของมนุษย์จังหวัดสุราษฎร์ธานี

➤ หลักฐานการจดทะเบียนคนพิการ/ต่ออายุบัตรคนพิการ

➤ ในกรณีที่คนพิการไปด้วยตนเองให้เตรียมเอกสารดังนี้

1. เอกสารรับรองความพิการจากโรงพยาบาลของรัฐออกโดยแพทย์ จำนวน 1 ฉบับ
2. สำเนาบัตรประจำตัวประชาชนและสำเนาทะเบียนบ้าน จำนวน 1 ฉบับ
3. สำเนาบัตรประจำตัวประชาชนและสำเนาทะเบียนบ้าน (ผู้ดูแลผู้พิการ)
จำนวน 1 ฉบับ
4. รูปถ่ายคนพิการ ขนาด 1 นิ้ว ที่เป็นปัจจุบัน หรือถ่ายไว้ไม่เกิน 6 เดือน จำนวน 2 ใบ

ในกรณีเป็นเด็กใช้สูติบัตร พร้อมทั้งถ่ายสำเนาจำนวน 1 ชุด (กรณียื่นแทนให้นำบัตร ประชาชนและทะเบียนบ้านของผู้ยื่นแทนมาด้วย)

➤ ในกรณีที่ไปดำเนินการแทนคนพิการให้เตรียมเอกสารเพิ่มเติมดังนี้

1. สำเนาบัตรประจำตัวบัตรประชาชนและสำเนาทะเบียนบ้าน จำนวน 1 ฉบับ
2. หนังสือมอบอำนาจ จำนวน 1 ฉบับ
3. รูปถ่ายคนพิการ ขนาด 1 นิ้ว ที่เป็นปัจจุบัน หรือถ่ายไว้ไม่เกิน 6 เดือน
จำนวน 2 ใบ

➤ **หลังจากจดทะเบียนความพิการแล้วองค์การบริหารส่วนตำบลน้ำพุจะช่วยเหลืออย่างไร**

นำบัตรประจำตัวคนพิการมาขึ้นบัญชีเพื่อขอรับเงินความพิการที่ งานพัฒนาชุมชน องค์การบริหารส่วนตำบลน้ำพุ จะมีเจ้าหน้าที่คอยให้คำปรึกษาและแนะนำการขึ้นบัญชี เพื่อขอรับเงินเบี้ยยังชีพความพิการ การจดทะเบียนรับเบี้ยความพิการ (รับขึ้นทะเบียนทุกวันในวันและเวลาราชการ)

➤ **คุณสมบัติของผู้มีสิทธิได้รับเงินเบี้ยยังชีพความพิการ**

1. สัญชาติไทย
2. มีบัตรประจำตัวคนพิการ
3. มีชื่ออยู่ในทะเบียนราษฎรองค์การบริหารส่วนตำบลน้ำพุ
4. ไม่เป็นบุคคลซึ่งอยู่ในความอุปการะของสถานสงเคราะห์ของรัฐ
5. ในกรณีผู้พิการเป็นผู้ซึ่งต้องขังหรือจำคุกอยู่ในเรือนจำ ทัณฑสถานหรือสถานคุมขัง ของกรมราชทัณฑ์ หรือเป็นผู้ซึ่งถูกควบคุมอยู่ในสถานพินิจและคุ้มครองเด็กและเยาวชน หรือศูนย์ฝึกและอบรมเด็กและเยาวชน ให้ไปลงทะเบียนและยื่นคำขอรับเบี้ยความพิการต่อผู้บังคับบัญชา หรือผู้อำนวยการตามสถานที่ที่อยู่

➤ **หลักฐานในการขึ้นทะเบียนดังนี้**

1. สำเนาบัตรประจำตัวคนพิการ จำนวน 1 ชุด
2. สำเนาทะเบียนบ้าน จำนวน 1 ชุด
3. สำเนาสมุดบัญชีธนาคารเพื่อการเกษตรและสหกรณ์การเกษตร (ธกส.) จำนวน 1 ชุด

➤ **กรณีที่มีผู้อื่นยื่นแทนใช้หลักฐานดังนี้**

1. สำเนาบัตรประจำตัวประชาชน จำนวน 1 ชุด
2. สำเนาทะเบียนบ้าน จำนวน 1 ชุด
3. หนังสือมอบอำนาจ จำนวน 1 ชุด
4. สำเนาสมุดบัญชีธนาคารเพื่อการเกษตรและสหกรณ์การเกษตร (ธกส.) จำนวน 1 ชุด

➤ **วันเวลาที่เปิดให้บริการ**

วันจันทร์ ถึง วันศุกร์ในวันและเวลาราชการ ตั้งแต่เวลา 08.30 น. – 16.30 น.

➤ **ขั้นตอนการให้บริการ**

1. ผู้พิการยื่นเอกสารที่ใช้ในการลงทะเบียนผู้พิการ
2. เจ้าหน้าที่รับเอกสาร ตรวจสอบเอกสาร ตรวจสอบคุณสมบัติ
3. เสนอคณะผู้บริหาร

➤ **ระยะเวลา**

ใช้ระยะเวลา ไม่เกิน 1 วัน

➤ **หน่วยงานที่รับผิดชอบ**

งานพัฒนาชุมชน สำนักงานปลัดองค์การบริหารส่วนตำบลน้ำพุ

➤ **ยื่นเอกสารแล้วได้รับเงินเมื่อไร**

ผู้พิการที่ขึ้นทะเบียนไว้ จะได้รับเงินเบี้ยยังชีพในเดือนถัดไป

➤ **หมายเหตุ**

เอกสารต้องลงลายมือชื่อ สำเนาถูกต้องทุกฉบับ ผู้พิการที่ไม่สามารถเขียนได้ ให้พิมพ์ลายมือแทน

สัญลักษณ์ผู้พิการ



❖ ประกาศรายชื่อ ผู้มีสิทธิรับเงิน
เบี้ยยังชีพผู้สูงอายุและเบี้ยยังชีพผู้พิการ ❖

ให้ผู้มีสิทธิรับเบี้ยยังชีพ มาตรวจสอบรายชื่อตามประกาศที่ป้ายประชาสัมพันธ์ ณ ที่ทำการองค์การบริหารส่วนตำบลน้ำพุ ภายในวันที่ 5 ของทุกเดือน

❖ การจ่ายเบี้ยยังชีพผู้สูงอายุและผู้พิการ ❖

องค์การบริหารส่วนตำบลน้ำพุ จะดำเนินการเบิกจ่ายเงินเบี้ยยังชีพผู้สูงอายุ ที่มาขึ้นทะเบียนไว้แล้ว โดยจะเริ่มจ่ายตั้งแต่เดือนตุลาคม ของปีถัดไป โดยจะจ่ายเป็นเงินสด หรือโอนเข้าบัญชี ตามที่ผู้มีสิทธิได้แจ้งความประสงค์ไว้ ในส่วนของเบี้ยยังชีพผู้พิการและผู้ป่วยเอดส์จะโอนเข้าบัญชีของผู้มีสิทธิ

การขึ้นทะเบียนรับเงินเบี้ยยังชีพผู้ป่วยเอดส์

➤ ระเบียบกระทรวงมหาดไทยว่าด้วยการจ่ายเงินสงเคราะห์เพื่อการยังชีพขององค์กรปกครองส่วนท้องถิ่น พ.ศ. ๒๕๔๘

การรับลงทะเบียนผู้มีสิทธิรับเงินสงเคราะห์เพื่อการยังชีพผู้ป่วยเอดส์

➤ กำหนดรับลงทะเบียน

เมื่อได้รับใบรับรองแพทย์ว่าติดเชื้อ HIV จากโรงพยาบาลรัฐ แล้วมายื่นคำขอขึ้นทะเบียนที่งานพัฒนาชุมชน สำนักงานปลัด องค์การบริหารส่วนตำบลน้ำพุ ในวันจันทร์ – วันศุกร์ เวลา 08.30 น. ถึง 16.30 น. (ในวันและเวลาราชการ)

➤ คุณสมบัติผู้มีสิทธิยื่นคำขอขึ้นทะเบียนเบี้ยยังชีพผู้ติดเชื้อเอดส์ ดังนี้

1. มีสัญชาติไทย
2. เป็นผู้มิถูกมีลำนานาหรือมีชื่อในทะเบียนราษฎรในเขตพื้นที่ตำบลน้ำพุ
3. มีรายได้ไม่เพียงพอแก่การยังชีพ หรือถูกทอดทิ้ง หรือขาดผู้อุปการะเลี้ยงดู หรือไม่ สามารถประกอบอาชีพเลี้ยงตนเองได้

➤ หลักฐานในการลงทะเบียน ดังนี้

- | | |
|--|--------------|
| 1. ใบรับรองแพทย์ระบุผู้ติดเชื้อ HIV จากโรงพยาบาลรัฐเท่านั้น ฉบับจริง | จำนวน 1 ฉบับ |
| 2. สำเนาบัตรประจำตัวประชาชน | จำนวน 1 ฉบับ |
| 3. สำเนาทะเบียนบ้าน | จำนวน 1 ฉบับ |
| 4. สำเนาสมุดบัญชีธนาคารเพื่อการเกษตรและสหกรณ์การเกษตร (ธกส.) | จำนวน 1 ชุด |

➤ ขั้นตอนการให้บริการ

1. ผู้ป่วยติดเชื้อ HIV ยื่นเอกสารที่ใช้ในการลงทะเบียนผู้ป่วยเอดส์
2. เจ้าหน้าที่รับเอกสาร ตรวจสอบเอกสาร ตรวจสอบคุณสมบัติ
3. เสนอคณะผู้บริหาร

➤ **ระยะเวลา**

ใช้ระยะเวลา ไม่เกิน 1 วัน

➤ **หน่วยงานที่รับผิดชอบ**

งานพัฒนาชุมชน สำนักงานปลัดองค์การบริหารส่วนตำบลน้ำพุ

➤ **ยื่นเอกสารแล้วได้รับเงินเมื่อไร**

ผู้ป่วยเอดส์ที่ขึ้นทะเบียนไว้ จะได้รับเงินเบี้ยยังชีพ ในเดือนถัดไปหลังจากขึ้น ทะเบียนและผ่านการ ตรวจสอบคุณสมบัติ จากเจ้าหน้าที่และคณะผู้บริหารแล้ว

➤ **หมายเหตุ**

เอกสารต้องลงลายมือชื่อ สำเนาถูกต้องทุกฉบับ ผู้ป่วยเอดส์ที่ไม่สามารถเขียนได้ ให้พิมพ์ลายมือแทน

➤ **สอบถามเพิ่มเติมได้ที่**

งานพัฒนาชุมชน องค์การบริหารส่วนตำบลน้ำพุ อำเภอบ้านนาสาร จังหวัดสุราษฎร์ธานี 84120
โทร./โทรสาร 077 - 348108
หรือเว็บไซต์ <http://www.numpu.go.th>

หมายเหตุ

ใบรับรองแพทย์จะต้องระบุว่าป่วยเป็นโรคเอดส์ /AIDs เท่านั้น หากระบุว่าป่วยเป็น HIV หรือภูมิคุ้มกันบกพร่องจะไม่เข้าหลักเกณฑ์การรับเงินสงเคราะห์



ช่องทางการรับเงินเบี้ยยังชีพผู้สูงอายุ ผู้พิการและผู้ป่วยเอดส์



ผู้ประสงค์รับเงินผ่าน
ธนาคาร



ผู้ประสงค์รับเงินสด

ตามจุดที่ได้แจ้งไว้ เช่น ตา
ลาหมู่บ้าน / ที่ทำการกำนัน /
ผู้ใหญ่บ้านหรือขึ้นอยู่กับความ
เหมาะสม โดยจะมีการแจ้งให้ทราบ
ล่วงหน้า

โอนเข้าบัญชีธนาคารในนาม
ผู้สูงอายุ , คนพิการ , ผู้ป่วย
เอดส์ หรือผู้รับมอบอำนาจ

รับเงินสดในนามผู้สูงอายุ
หรือผู้รับมอบอำนาจ

การรับลงทะเบียนเด็กแรกเกิด

โครงการเงินอุดหนุนเพื่อเลี้ยงดูเด็กแรกเกิด เป็นความตั้งใจของรัฐบาลที่จะช่วยแบ่งเบาค่าใช้จ่ายในการเลี้ยงดูเด็กของครอบครัวที่ยากจน โดยจะให้เงินอุดหนุนแก่แม่ของเด็ก ๖๐๐ บาทต่อคน ต่อเดือน โดยจ่ายให้จนเด็กมีอายุครบ ๖ ปี

พ่อแม่สามารถใช้เงินอุดหนุนนี้ให้เป็นประโยชน์ต่อลูกน้อย เช่น ค่าเดินทางไปรับบริการสาธารณสุข ค่าอาหารที่มีประโยชน์สำหรับแม่ในช่วงเลี้ยงลูกด้วยนมแม่ ฯลฯ ซึ่งจะส่งผลให้เด็กทุกคนเติบโตอย่างมีคุณภาพ

คุณสมบัติของผู้ได้รับสิทธิ

• เป็นหญิงตั้งครรภ์

- มารดาของเด็กแรกเกิดหรือผู้ปกครองของเด็กแรกเกิดมีสัญชาติไทย
- อยู่ในครัวเรือนยากจนหรือเสี่ยงต่อความยากจน คือ มีรายได้รวมของครัวเรือนทั้งหมดหารเฉลี่ยสมาชิกในครัวเรือนอยู่ในเกณฑ์เฉลี่ยไม่เกิน ๑๐๐,๐๐๐ บาทต่อคนต่อปี

การรับรองสถานะของครัวเรือน (ดร.02)

การยื่นลงทะเบียน จะต้องให้ผู้รับรอง ๒ คน ลงชื่อรับรองในแบบรับรองสถานะของครอบครัว (ดร.๐๒) ว่าผู้ขอรับสิทธิมีคุณสมบัติตรงตามเป้าหมายของโครงการ

ผู้รับรองคนที่ ๑

- อาสาสมัครพัฒนาสังคมและความมั่นคงของมนุษย์ (อพม.) หรืออาสาสมัครสาธารณสุข (อสม.)

ผู้รับรองคนที่ ๒

- กำนันหรือผู้ใหญ่บ้านหรือประธานชุมชน

เอกสารประกอบการลงทะเบียน

๑. แบบลงทะเบียนเพื่อขอรับสิทธิ (ดร.๐๑) (รับได้ที่ที่ลงทะเบียน)
๒. แบบรับรองสถานะของครัวเรือน (ดร.๐๒) ที่ได้รับการรับรองแล้ว
๓. สำเนาบัตรประจำตัวประชาชนของหญิงตั้งครรภ์
๔. สำเนาเอกสารการฝากครรภ์
๕. สำเนาสูติบัตรเด็กแรกเกิด (ยื่นหลังคลอด)
๖. สำเนาสมุดบัญชีธนาคาร

ขั้นตอนการลงทะเบียน

๑. ผู้รับรอง ๒ คน รับรองสถานะของครัวเรือน (ดร.๐๒) ให้หญิงตั้งครรภ์ ที่มีคุณสมบัติตรงตามเป้าหมาย
๒. หญิงตั้งครรภ์นำเอกสาร ดร.๐๒ พร้อมสำเนาบัตรประจำตัวประชาชนและสำเนาเอกสารการฝากครรภ์
ขอรับเอกสารดร.๐๑ ยื่นลงทะเบียนตามถิ่นที่อยู่
๓. องค์กรปกครองส่วนท้องถิ่นจัดทำประกาศรายชื่อผู้ขอรับเงินอุดหนุนฯ และติดประกาศ ๑๕ วัน หากไม่มี
ผู้ใดคัดค้านให้ถือว่าเป็นผู้มีสิทธิได้รับเงินอุดหนุนฯ

การรับเงิน

- รับเงินสดที่กรมกิจการเด็กและเยาวชน (ดย.) หรือสำนักงานพัฒนาสังคมและความมั่นคงของมนุษย์จังหวัด (พมจ.) ในจังหวัดที่ลงทะเบียน
- โอนเงินเข้าบัญชีธนาคารตามที่แจ้งไว้ในแบบลงทะเบียนฯ (ดร.๐๑)

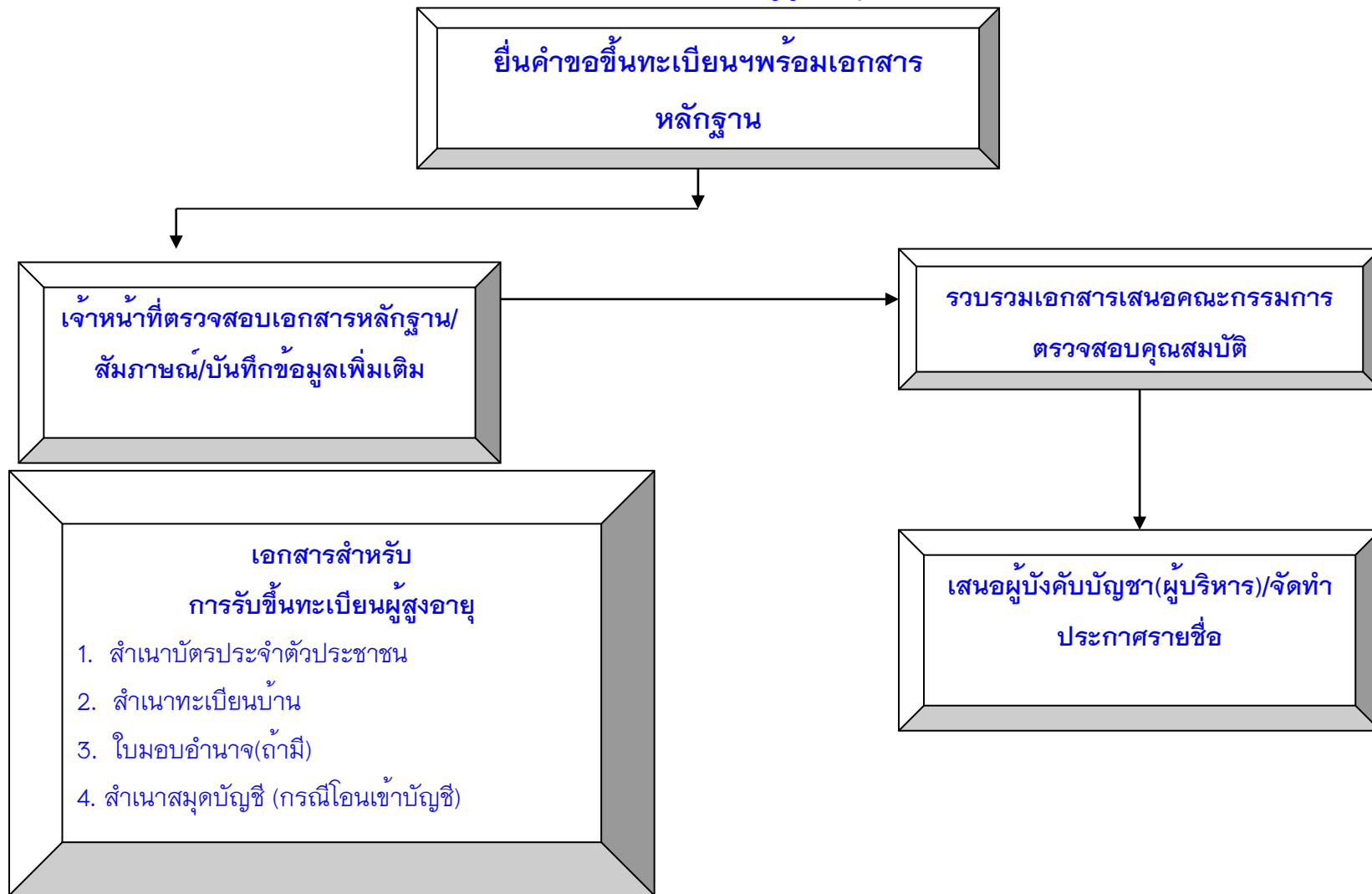


สอบถามข้อมูลเพิ่มเติมได้ที่

- องค์การปกครองส่วนท้องถิ่น : องค์การบริหารส่วนตำบลน้ำพุ โทร. ๐๗๗ - ๓๔๘๑๐๘
- สำนักงานพัฒนาสังคมและความมั่นคงของมนุษย์ (พมจ.) จังหวัดสุราษฎร์ธานี
- กรมกิจการเด็กและเยาวชน (ดย.) โทร ๐-๒๖๕๑-๖๕๓๒
- ศูนย์ช่วยเหลือสังคม OSCC โทร ๑๓๐๐ ตลอด ๒๔ ชั่วโมง
- www.dcy.go.th

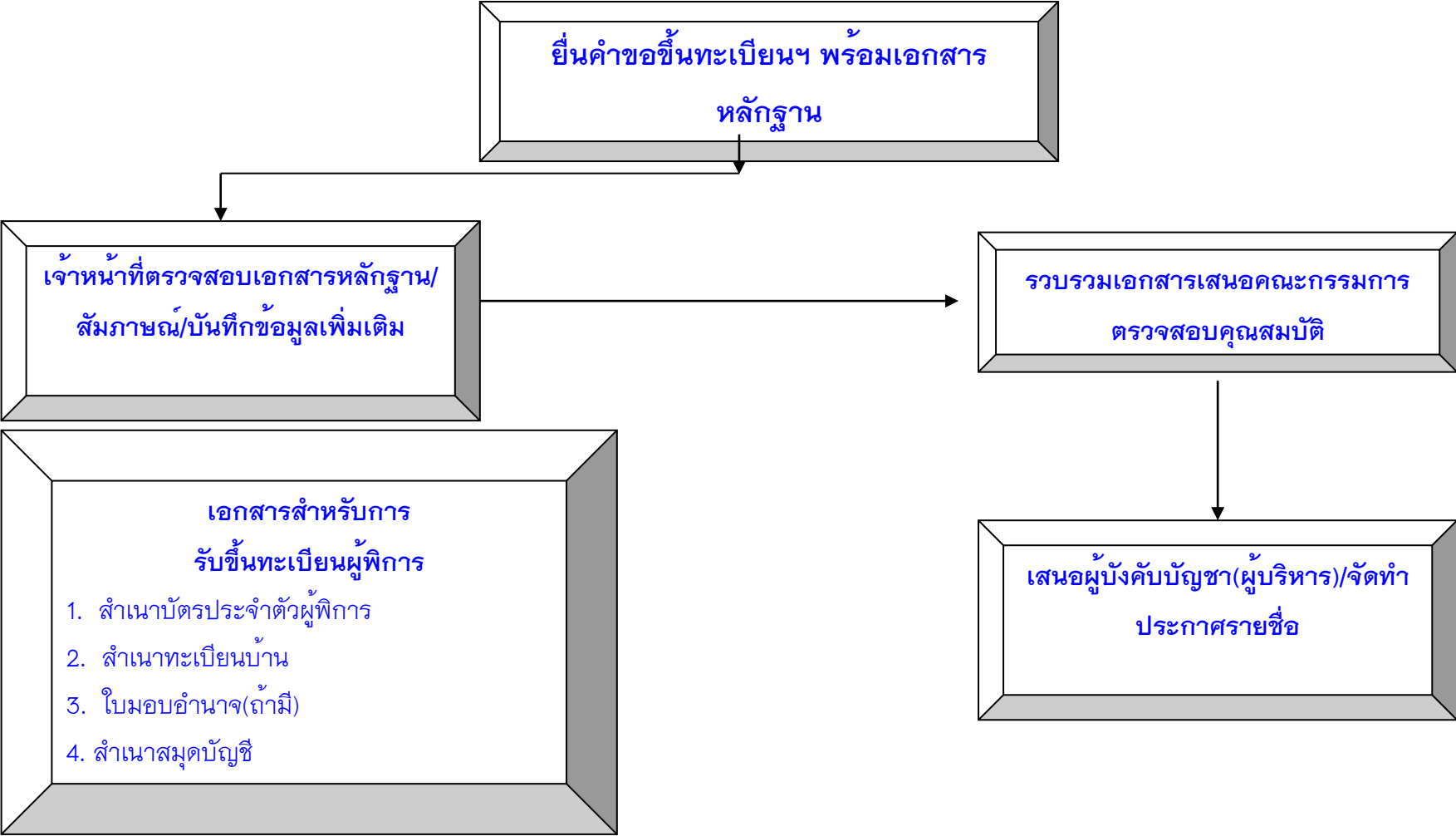


แผนผังแสดงขั้นตอนและระยะเวลาการปฏิบัติราชการ (การรับขึ้นทะเบียนผู้สูงอายุ)



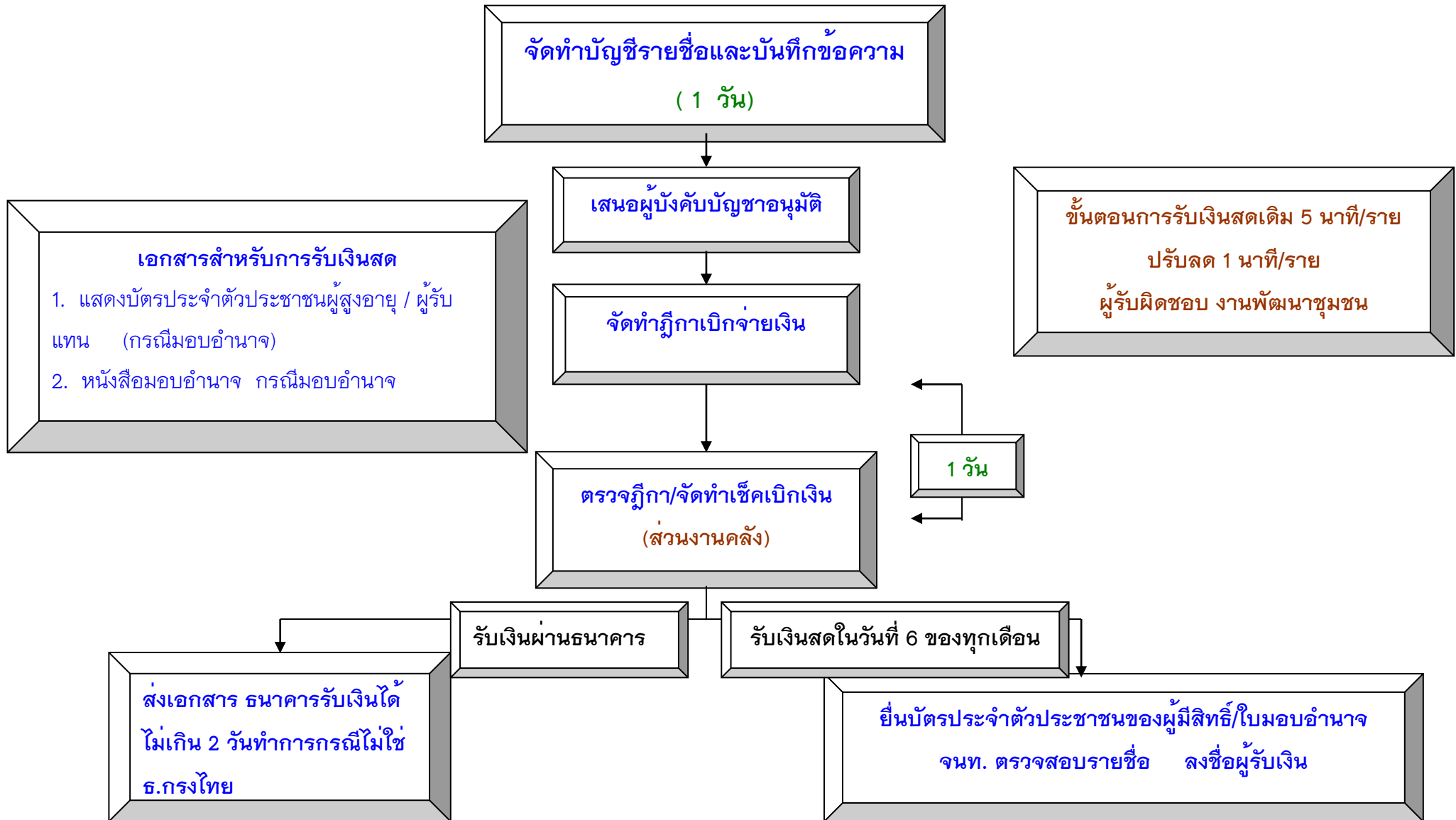
แผนผังแสดงขั้นตอนและระยะเวลาการปฏิบัติราชการ

(การรับขึ้นทะเบียนผู้พิการ)



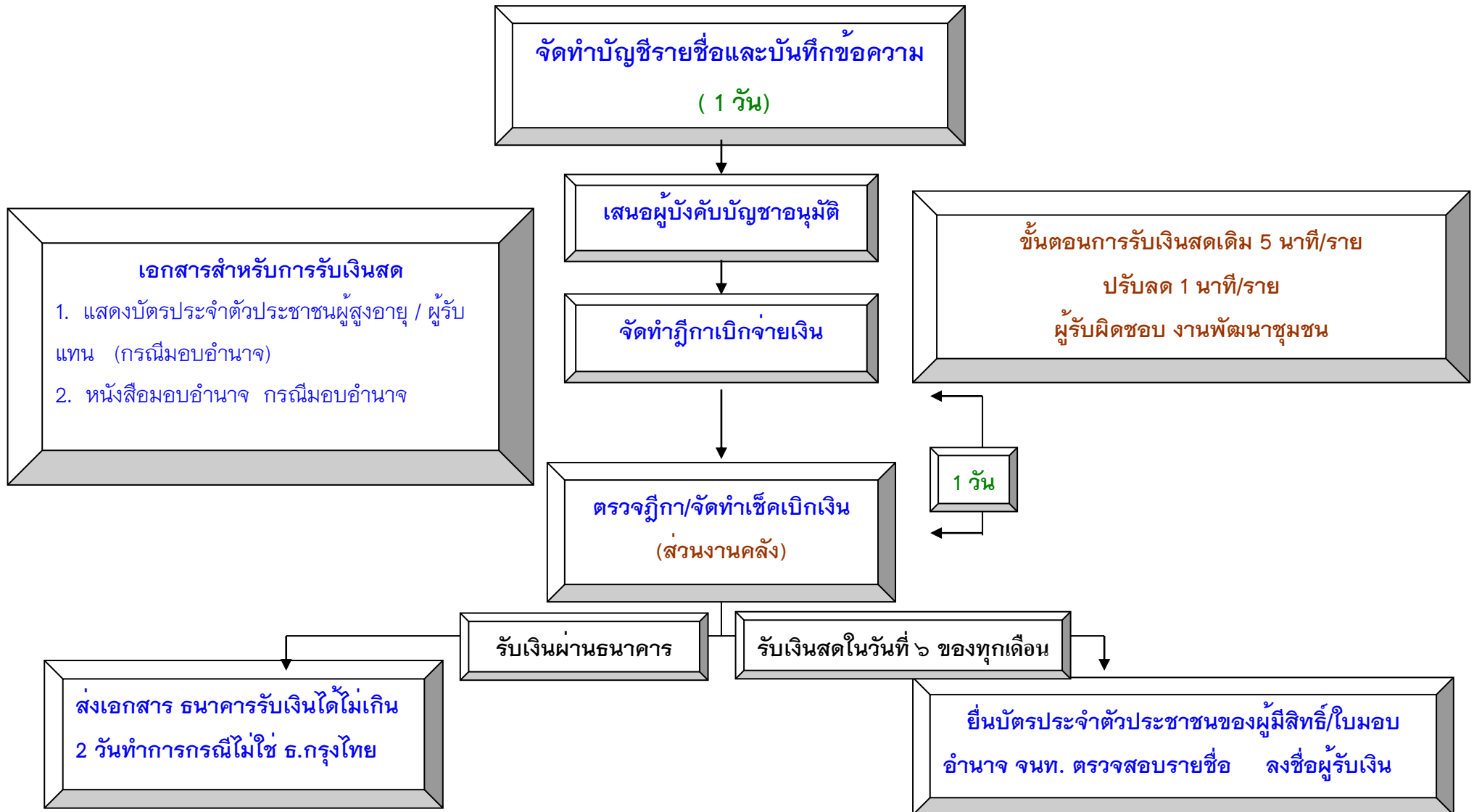
แผนผังแสดงขั้นตอนและระยะเวลาการปฏิบัติราชการ

(การเบิก-จ่ายเบี้ยผู้สูงอายุ)

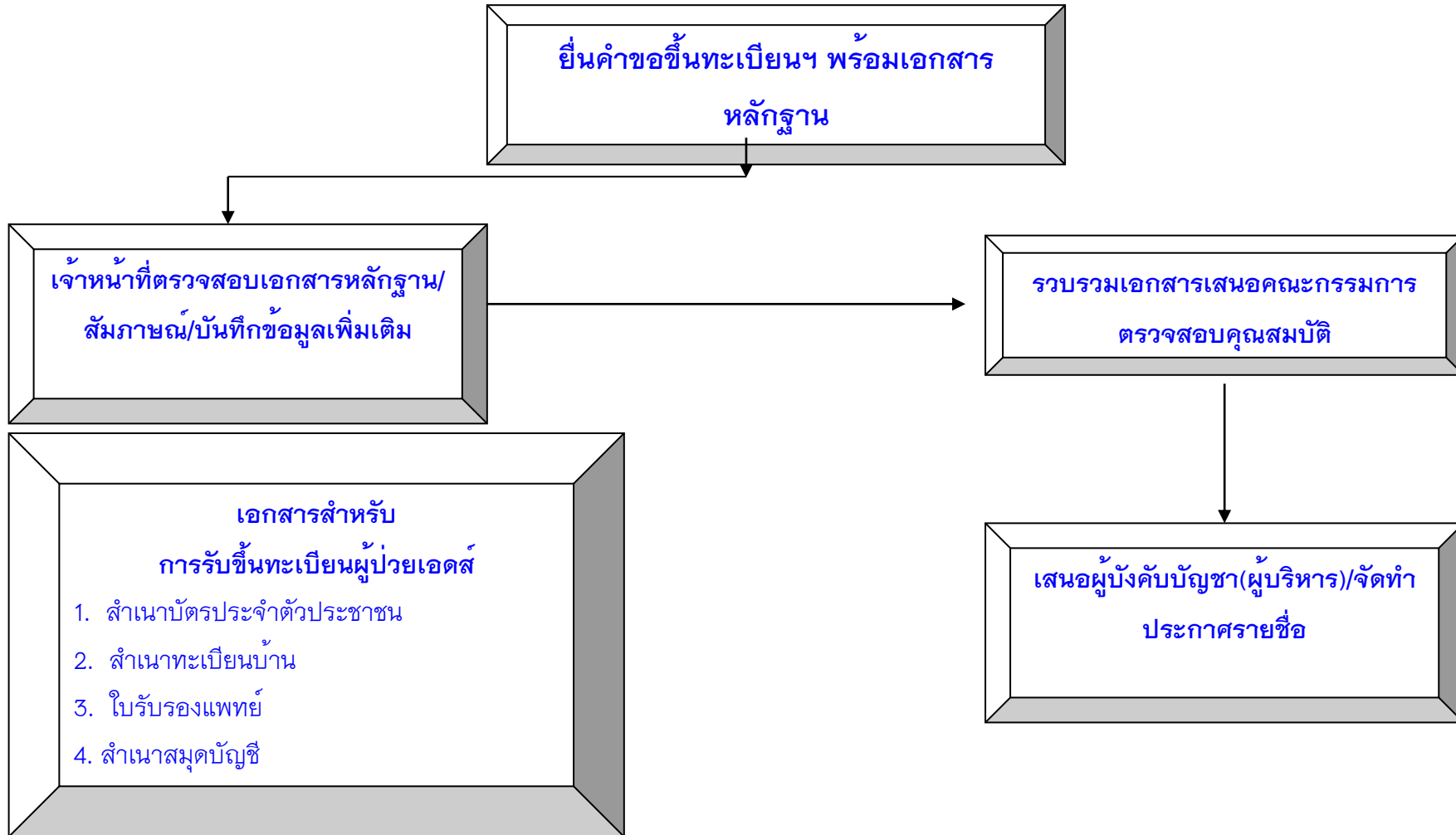


แผนผังแสดงขั้นตอนและระยะเวลาการปฏิบัติราชการ

(การเบิก-จ่ายเบี้ยความพิการ)



แผนผังแสดงขั้นตอนและระยะเวลาการปฏิบัติราชการ (การรับขึ้นทะเบียนผู้ป่วยเอดส์)



แผนผังแสดงขั้นตอนและระยะเวลาการปฏิบัติราชการ

(การรับลงทะเบียนเด็กแรกเกิด)

ยื่นคำขอขึ้นทะเบียนฯ พร้อมเอกสาร
หลักฐาน

เจ้าหน้าที่ตรวจสอบเอกสารหลักฐาน/
สัมภาษณ์/บันทึกข้อมูลเพิ่มเติม

จัดทำประกาศรายชื่อผู้มีสิทธิ และติด
ประกาศเป็นเวลาไม่น้อยกว่า 15 วัน

เอกสารสำหรับ
การรับลงทะเบียนเด็กแรกเกิด

1. แบบลงทะเบียน (ดร.01)
2. แบบรับรองสถานะของครัวเรือน (ดร.02)
3. สำเนาบัตรประจำตัวประชาชนของหญิงตั้งครรภ์
4. สำเนาเอกสารการฝากครรภ์
5. สำเนาสูติบัตรเด็กแรกเกิด
6. สำเนาสมุดบัญชีธนาคาร

จัดส่งเอกสาร แบบ ดร.01 และแบบ
ดร.02 ให้สำนักงานพัฒนาสังคมและ
ความมั่นคงของมนุษย์จังหวัด

