



# คู่มือการปฏิบัติงาน

## ด้านการจัดเก็บรายได้



การจัดเก็บค่าธรรมเนียมขยะมูลฝอย



องค์การบริหารส่วนตำบลน้ำพุ  
อำเภอบ้านนาสาร จังหวัดสุราษฎร์ธานี

## คำนำ

ด้วยองค์การบริหารส่วนตำบลน้ำพุ เป็นองค์กรปกครองส่วนท้องถิ่นหนึ่ง ซึ่งมีอำนาจหน้าที่ในการดำเนินการจัดเก็บรายได้ที่ต้องจัดเก็บเอง ซึ่งประกอบด้วย ภาษีที่ดินและสิ่งปลูกสร้าง ภาษีป้าย ค่าธรรมเนียมใบอนุญาตต่าง ๆ ฯลฯ ซึ่งการจัดเก็บรายได้ทุกประเภทจะมีประสิทธิภาพได้ จะต้องครอบคลุมถึงขั้นตอนการปฏิบัติงานทุกขั้นตอน

ดังนั้น เพื่อให้การจัดเก็บภาษี ค่าธรรมเนียมใบอนุญาตต่าง ๆ ฯลฯ ทุกประเภท ดำเนินการเป็นไปด้วยความเรียบร้อย ถูกต้อง ทันท่วงทีตามกำหนดระยะเวลา และเก็บรายได้ให้มีประสิทธิภาพและประสิทธิผล องค์การบริหารส่วนตำบลน้ำพุ จึงได้กำหนดแนวทางการปฏิบัติงานด้านการจัดเก็บรายได้ขึ้น เพื่อให้การปฏิบัติงานด้านการจัดเก็บรายได้บรรลุเป้าหมายสูงสุดตามที่วางไว้

งานจัดเก็บรายได้  
องค์การบริหารส่วนตำบลน้ำพุ

## สารบัญ

เรื่อง	หน้า
แผนการจัดเก็บภาษีและงานจัดเก็บรายได้	๑
ภาษีที่ดินและสิ่งปลูกสร้าง	๔
ภาษีป้าย	๑๐
การจัดเก็บค่าธรรมเนียมเก็บและขนมูลฝอย	๑๕

**แผนการจัดเก็บภาษีและงานจัดเก็บรายได้ ประจำปี พ.ศ.๒๕๖๗**  
**กองคลัง งานจัดเก็บรายได้**  
**องค์การบริหารส่วนตำบลน้ำพุ อำเภอบ้านนาสาร จังหวัดสุราษฎร์ธานี**

\*\*\*\*\*

**๑. หลักการและเหตุผล**

เพื่อให้การดำเนินงานด้านการจัดเก็บรายได้ ขององค์การบริหารส่วนตำบลฟ้าหยาดเป็นไปเหมาะสม ถูกต้อง และเกิดประสิทธิภาพในการจัดเก็บรายได้สูงสุด โดยสอดคล้องกับนโยบายระบบราชการ และการวางกรอบแนวทางการบริหารราชการที่ดีต้องเป็นไปเพื่อประโยชน์สุขของประชาชนและเกิดผลสัมฤทธิ์ต่อภารกิจของรัฐ ความมีประสิทธิภาพ ความคุ้มค่าในเชิงภารกิจแห่งรัฐ การลดขั้นตอนการปฏิบัติงาน การกระจายอำนาจการตัดสินใจ การอำนวยความสะดวกและตอบสนองต่อความต้องการของประชาชน รวมถึงการส่งเสริมให้องค์กรปกครองส่วนท้องถิ่นมีการบริหารจัดการที่ดีเพื่อสามารถให้บริการสาธารณะได้อย่างมีประสิทธิภาพ มุ่งเน้นให้ประชาชนได้รับความพึงพอใจสูงสุดในการรับบริการ จึงได้ดำเนินการจัดทำแผนการดำเนินงานเพื่อพัฒนาประสิทธิภาพการจัดเก็บรายได้ ประจำปีงบประมาณ พ.ศ.๒๕๖๗ ขึ้นเพื่อเป็นเครื่องมือสำคัญในการบริหารงานของพนักงานและเจ้าหน้าที่ที่เกี่ยวข้อง รวมทั้งเพื่อให้การจัดเก็บภาษีขององค์การบริหารส่วนตำบลน้ำพุเป็นไปอย่างมีประสิทธิภาพ เกิดประสิทธิผล และเป็นไปตามเป้าหมายที่วางไว้

การจัดทำแผนการจัดเก็บภาษีและพัฒนารายได้ประจำปีงบประมาณพ.ศ. ๒๕๖๔ ประกอบด้วยแผนปฏิบัติการการจัดเก็บภาษีที่ดินและสิ่งปลูกสร้าง และแผนปฏิบัติการจัดเก็บภาษีป้าย ตลอดจนโครงการในด้านการจัดเก็บภาษีประจำปีงบประมาณ พ.ศ. ๒๕๖๔ เพื่อให้ทราบงานโครงการ/กิจการที่จะเกิดขึ้นในพื้นที่ องค์การบริหารส่วนตำบลฟ้าหยาด ประจำปีงบประมาณ พ.ศ. ๒๕๖๔ โดยสามารถนำไปใช้เป็นเครื่องมือในการบริหารงานประสานงาน และติดตามประเมินผลการดำเนินงานต่อไป

**๒. วัตถุประสงค์**

๑. เพื่อแสดงรายละเอียดของแผนปฏิบัติการจัดเก็บภาษี/โครงการด้านภาษี/กิจกรรมทั้งหมดที่จะดำเนินการจริงในปีงบประมาณ พ.ศ.๒๕๖๔ ในพื้นที่ขององค์การบริหารส่วนตำบลฟ้าหยาด
๒. เพื่อเป็นแนวทางในการปฏิบัติงานด้านการจัดเก็บภาษี ขององค์การบริหารส่วนตำบลฟ้าหยาดในปีงบประมาณ พ.ศ. ๒๕๖๔ ให้มีความถูกต้อง ครบถ้วน และเพิ่มประสิทธิภาพในการจัดเก็บให้มากยิ่งขึ้น
๓. เพื่อให้การจัดเก็บภาษีเป็นไปตามเป้าหมายและสามารถเพิ่มรายได้จากการจัดเก็บภาษี โดยกำหนดเป้าหมายในการจัดเก็บเพิ่มขึ้นร้อยละ ๓ ของรายได้ในปีงบประมาณ พ.ศ.๒๕๖๓
๔. เพื่อเป็นการปรับลดขั้นตอนระยะเวลาการดำเนินงานให้เกิดความสะดวกรวดเร็วมากยิ่งขึ้น
๕. เพื่อประชาชนผู้เสียภาษีได้รับความพึงพอใจสูงสุดในการรับบริการชำระภาษี
๖. เพื่อสร้างมาตรการแรงจูงใจในการเสียภาษีของประชาชน ตลอดจนผู้เสียภาษีได้รับความพึงพอใจสูงสุดในการเสียภาษี

**๓. วิธีการดำเนินงาน**

๑. จัดประชุมพนักงาน ข้าราชการ เพื่อวางแผนการปฏิบัติงานด้านการจัดเก็บภาษีประจำปี
๒. จัดทำแผนการปฏิบัติงานด้านการจัดเก็บภาษี ซึ่งประกอบด้วย ภาษีที่ดินและสิ่งปลูกสร้าง และภาษีป้าย และค่าธรรมเนียมใบอนุญาตการต่าง ๆ
๓. จัดทำโครงการ และกิจกรรมต่าง ๆ

๔. ดำเนินการตามแผนการปฏิบัติงาน และโครงการ
๕. ติดตามและประเมินผลการดำเนินการตามโครงการ

#### ๔. ระยะเวลาในการจัดทำแผนการดำเนินงาน

แผนการดำเนินงานเพื่อพัฒนาประสิทธิภาพการจัดเก็บรายได้นี้ต้องจัดทำให้แล้วเสร็จภายในเดือนกันยายนของปีงบประมาณ พ.ศ. ๒๕๖๗

#### ๕. รายละเอียดขั้นตอนการจัดทำแผนการดำเนินงาน

##### ขั้นตอนที่ ๑ การเก็บรวบรวมข้อมูล

ฝ่ายจัดเก็บรายได้เก็บรวบรวมข้อมูลแผนการปฏิบัติงาน/โครงการและกิจกรรม ที่จะมีการดำเนินการจริงในพื้นที่องค์การบริหารส่วนตำบลน้ำพุ

##### ขั้นตอนที่ ๒ การจัดทำแผนการดำเนินงาน

ฝ่ายจัดเก็บรายได้จัดทำแผนการดำเนินงานการจัดเก็บภาษี ประกอบด้วยแผนปฏิบัติการจัดเก็บภาษี โครงการและกิจกรรมต่าง ๆ ของปีงบประมาณ พ.ศ. ๒๕๖๗

#### ๖. ประโยชน์ของแผนการดำเนินงาน

๑. ทำให้องค์การบริหารส่วนตำบลน้ำพุ มีทิศทางและแผนงานที่ชัดเจน โดยใช้แผนการดำเนินงานนี้เป็นเครื่องมือในการพัฒนาการจัดเก็บรายได้

๒. องค์กรบริหารส่วนตำบลน้ำพุ มีแผนงานโครงการตรงตามความต้องการและสามารถตอบสนองวัตถุประสงค์ของแผนการดำเนินงานได้

๓. ทำให้การจัดเก็บภาษีขององค์กรบริหารส่วนตำบลน้ำพุ เกิดประสิทธิภาพสูงสุด

#### ๗. ผู้รับผิดชอบแผน

กองคลัง งานจัดเก็บรายได้ องค์กรบริหารส่วนตำบลน้ำพุ อำเภอบ้านนาสาร จังหวัดสุราษฎร์ธานี

#### ๘. งบประมาณ

จ่ายจากข้อบัญญัติองค์การบริหารส่วนตำบลน้ำพุ เรื่อง งบประมาณรายจ่าย ประจำปี พ.ศ. ๒๕๖๗

#### ๙. ผลที่คาดว่าจะได้รับ

๙.๑ จำนวนเงินของภาษีและค่าธรรมเนียมใบอนุญาตต่าง ๆ จากการจัดเก็บได้เอง ขององค์กรบริหารส่วนตำบลน้ำพุเพิ่มขึ้น ในร้อยละ ๓ ของปีงบประมาณ พ.ศ. ๒๕๖๗

๙.๒ ประชาชนเกิดความพึงพอใจ เข้าใจ เต็มใจ และให้ความร่วมมือในการชำระภาษีและค่าธรรมเนียมใบอนุญาตต่าง ๆ ให้แก่ท้องถิ่น

๙.๓ แผนการปฏิบัติงานสอดคล้องกับหลักเกณฑ์ในการบริหารบ้านเมืองที่ดี

**แผนปฏิบัติการตามหน้าที่รับผิดชอบ ประจำปีงบประมาณ พ.ศ. ๒๕๖๗**  
**กองคลัง งานจัดเก็บรายได้**  
**องค์การบริหารส่วนตำบลน้ำพุ อำเภอบ้านนาสาร จังหวัดสุราษฎร์ธานี**

\*\*\*\*\*

นักวิชาการจัดเก็บรายได้/เจ้าพนักงานจัดเก็บรายได้/เจ้าหน้าที่ ที่ได้รับมอบหมายด้านการจัดเก็บรายได้

๑. สำรวจเตรียมแบบพิมพ์ต่าง ๆ
๒. ตรวจสอบและจัดทำบัญชีผู้ที่อยู่ในเกณฑ์เสียภาษีในปีงบประมาณต่อไป
๓. ออกหนังสือแจ้งผู้เสียภาษีทราบล่วงหน้า
๔. ประชาสัมพันธ์เรื่องการชำระภาษีและค่าธรรมเนียมต่าง ๆ
๕. รับยื่นแบบภาษีต่าง ๆ
๖. ตรวจสอบความถูกต้องของเอกสารข้างต้น
๗. รับชำระภาษี/ส่งเงินรายได้ประจำวัน

นักวิชาการจัดเก็บรายได้

๑. ตรวจสอบความถูกต้องของรายการตามแบบแสดงรายการ/เอกสารประกอบการยื่นแบบฯ
๒. แจ้งผลการประเมิน
๓. ออกตรวจสอบและติดตามผู้ค้างชำระภาษี
๔. แจ้งผลการชี้ขาดกรณีอุทธรณ์ภาษี
๕. แจ้งประเมินภาษีตามหลักเกณฑ์ที่กำหนดโดยพิจารณาจากข้อเท็จจริงประกอบ

ผู้อำนวยการกองคลัง

๑. ประชาสัมพันธ์เรื่องการจัดเก็บภาษี
๒. ตรวจสอบความถูกต้องของค่าภาษี
๓. ประเมินภาษีตามหลักเกณฑ์ที่กำหนดโดยพิจารณาจากข้อเท็จจริงประกอบ
๔. ออกหนังสือแจ้งเตือนกรณีไม่ยื่นแบบแสดงรายการภายในกำหนด
๕. ออกหนังสือเตือนผู้ไม่มาชำระตามกำหนด
๖. ตรวจสอบติดตามประเมินผลการปฏิบัติงานของเจ้าหน้าที่งานของการจัดเก็บรายได้
๗. แจ้งความต่อพนักงานสอบสวนฝ่ายปกครอง (อำเภอ เพื่อดำเนินต่อผู้ไม่มายื่นแบบภายในกำหนด
๘. ประสานกับอำเภอขอทราบผลคดีเป็นระยะ ๆ

คณะผู้บริหาร

๑. พิจารณาคำร้องอุทธรณ์ภาษี (พิจารณาการประเมินใหม่)
๖. ลงมติชี้ขาดตามคำร้อง และแจ้งผลการชี้ขาดให้ผู้ร้องทราบ
๓. มอบอำนาจแจ้งความดำเนินคดีแก่ผู้ไม่มายื่นแบบภายในกำหนด
๔. มีคำสั่งยึด आयัด และขายทอดตลาดทรัพย์สิน

## ภาษีที่ดินและสิ่งปลูกสร้าง

### คำนิยาม

**ทรัพย์สินที่ต้องเสียภาษี** คือ ที่ดินหรือสิ่งปลูกสร้าง

**ที่ดิน** หมายความว่า พื้นดิน และให้หมายความรวมถึงพื้นที่ที่เป็นภูเขาหรือที่มีน้ำด้วย (แม่น้ำ และทะเลไม่ถือเป็นที่ดินตามพระราชบัญญัตินี้)

ที่ดินที่ต้องเสียภาษี ได้แก่

(๑) ที่ดินที่เป็นกรรมสิทธิ์ของบุคคลธรรมดาหรือนิติบุคคล เช่น โฉนด ตราจอง ตราจอง ที่ตราว่าได้ทำประโยชน์

(๒) ที่ดินที่ไม่เป็นกรรมสิทธิ์ของบุคคลธรรมดาหรือนิติบุคคล แต่อยู่ในความครอบครองของบุคคลธรรมดาหรือนิติบุคคล เช่น นส.๓, นส.๓ ก และ นส.๓ ข สปก. ๔, ก.ส.น., ส.ค.๑, นค.๑, นค.๓ ส.ท.ก.๑ ก, ส.ท.ก.๒ ก, นส.๒ (ใบจอง) และที่ดินอันเป็นทรัพย์สินของรัฐซึ่งมีการเข้าไปครอบครองหรือทำประโยชน์ ฯลฯ เป็นต้น

**สิ่งปลูกสร้าง** หมายความว่า โรงเรือน อาคาร ตึก หรือสิ่งปลูกสร้างอย่างอื่นที่บุคคลอาจ ใช้อาศัยหรือใช้สอยได้ที่เก็บสินค้าหรือประกอบการอุตสาหกรรมหรือพาณิชย์กรรม และให้หมายความรวมถึงห้องชุด ตามกฎหมายว่าด้วยอาคารชุดที่ได้ออกหนังสือแสดงกรรมสิทธิ์ห้องชุดแล้ว หรือแพที่บุคคลอาจใช้อาศัยได้หรือที่มีไว้เพื่อหาผลประโยชน์ด้วย

นิยามคำว่าสิ่งปลูกสร้างตามพระราชบัญญัตินี้มีเจตนารมณ์ที่ต่างออกไปจากนิยามของคำว่า"โรงเรือนหรือสิ่งปลูกสร้าง"อย่างอื่นตามพระราชบัญญัติภาษีโรงเรือนและที่ดิน พุทธศักราช ๒๔๙๕ ดังนั้นการพิจารณาว่าอะไรเป็นสิ่งปลูกสร้างจึงไม่พิจารณารวมถึงเครื่องจักรซึ่งเป็นส่วนควบของโรงเรือนแต่อย่างใด

กรณีสิ่งปลูกสร้างที่อยู่ระหว่างก่อสร้างยังไม่แล้วเสร็จ และยังไม่สามารถใช้ประโยชน์ได้ไม่ถือเป็นสิ่งปลูกสร้างที่ต้องเสียภาษีตามพระราชบัญญัตินี้

**ฐานภาษี** คือ มูลค่าทั้งหมดของที่ดินหรือสิ่งปลูกสร้าง โดยการคำนวณมูลค่าของที่ดินหรือสิ่งปลูกสร้างเป็นไปตามราคาประเมินทุนทรัพย์ของอสังหาริมทรัพย์เพื่อเรียกเก็บค่าธรรมเนียมนิติกรรมและนิติกรรมตามประมวลกฎหมายที่ดิน ที่คณะอนุกรรมการประจำ จังหวัดกำหนดโดยความเห็นชอบของคณะกรรมการกำหนดราคาประเมินทุนทรัพย์

**ราคาประเมินทุนทรัพย์ที่ดิน สิ่งปลูกสร้าง หรือสิ่งปลูกสร้างที่เป็นห้องชุด** คือ ราคาประเมินทุนทรัพย์ของอสังหาริมทรัพย์เพื่อเรียกเก็บค่าธรรมเนียมนิติกรรมและนิติกรรมตามประมวลกฎหมายที่ดินที่ คณะอนุกรรมการประจำจังหวัดกำหนดโดยความเห็นชอบของคณะกรรมการกำหนดราคาประเมินทุนทรัพย์และเป็นบัญชีที่องค์กรปกครองส่วนท้องถิ่นได้รับแจ้งจากกรมธนารักษ์หรือสำนักงาน ธนารักษ์พื้นที่แล้วแต่กรณีตามมาตรา ๓๖ (มาตรา ๓๘ แห่งพระราชบัญญัติการประเมินราคาทรัพย์สินเพื่อประโยชน์แห่งรัฐ พ.ศ. ๒๕๖๒

กำหนดให้บรรดาบทบัญญัติแห่งกฎหมาย กฎ ระเบียบ ข้อบังคับ ประกาศ คำสั่งหรือมติคณะรัฐมนตรีที่อ้างถึงราคาประเมินทุนทรัพย์ คณะกรรมการกำหนดราคาประเมินทุนทรัพย์ และคณะอนุกรรมการประจำจังหวัด ตามประมวลกฎหมายที่ดิน ให้ถือว่าบทบัญญัติแห่งกฎหมาย กฎ ระเบียบ ข้อบังคับ ประกาศ คำสั่งหรือมติคณะรัฐมนตรีนั้นอ้างถึง ราคาประเมินทรัพย์สิน คณะกรรมการ และคณะอนุกรรมการประจำจังหวัด ตามพระราชบัญญัติการประเมินราคาทรัพย์สินเพื่อประโยชน์แห่งรัฐ พ.ศ. ๒๕๖๒

## ผู้มีหน้าที่เสียภาษี คือ

๑. บุคคลธรรมดาหรือนิติบุคคลซึ่งเป็นเจ้าของที่ดินหรือสิ่งปลูกสร้าง เช่น ทรัพย์สินของพรรคการเมือง ซึ่งเป็นนิติบุคคลตามพระราชบัญญัติประกอบรัฐธรรมนูญว่าด้วยพรรคการเมือง พ.ศ. ๒๕๖๐ ทรัพย์สินของบริษัท จำกัด ห้างหุ้นส่วนจำกัด หรือบริษัทมหาชนจำกัด เป็นต้น

๒. ผู้ครอบครองหรือทำประโยชน์ในที่ดินหรือสิ่งปลูกสร้างอันเป็นทรัพย์สินของรัฐ ไม่ว่าจะเป็นการเข้าไปทำประโยชน์หรือครอบครองโดยชอบด้วยกฎหมายหรือไม่ เช่น กรมธนารักษ์นำทรัพย์สินไปให้เช่า ผู้เช่าในฐานะผู้ครอบครองทรัพย์สินของรัฐเป็นผู้มีหน้าที่เสียภาษี

๓. ผู้มีหน้าที่ชำระภาษีแทน ได้แก่

- (๑) ผู้จัดการมรดกหรือทายาท ในกรณีผู้เสียภาษีถึงแก่ความตาย
- (๒) ผู้จัดการทรัพย์สิน กรณีที่ผู้เสียภาษีเป็นผู้ไม่อยู่ตามประมวลกฎหมายแพ่งและพาณิชย์ว่าด้วยสาบสูญ
- (๓) ผู้แทนโดยชอบธรรม ผู้อนุบาลหรือผู้พิทักษ์ ในกรณีที่ผู้เสียภาษีเป็นผู้เยาว์คนไร้ความสามารถหรือคนเสมือนไร้ความสามารถ
- (๔) ผู้แทนของนิติบุคคล ในกรณีที่ผู้เสียภาษีเป็นนิติบุคคล ทั้งนี้ จะต้องมีหนังสือมอบอำนาจเป็นหลักฐานมาแสดงต่อองค์การปกครองส่วนท้องถิ่นเพื่อเก็บไว้เป็นหลักฐานด้วย
- (๕) ผู้ชำระบัญชี ในกรณีที่ผู้เสียภาษีเป็นนิติบุคคลเลิกกันโดยมีการชำระบัญชี
- (๖) เจ้าของรวมคนใดคนหนึ่ง ในกรณีที่ทรัพย์สินที่ต้องเสียภาษีเป็นของบุคคลหลายคนรวมกัน

๔. กรณีที่ดินและสิ่งปลูกสร้างบนที่ดินนั้นเป็นของต่างเจ้าของกัน ให้เจ้าของที่ดินและเจ้าของสิ่งปลูกสร้างนั้นเป็นผู้เสียภาษี กรณีที่ดินหรือสิ่งปลูกสร้างที่ตนเป็นเจ้าของ เช่น เอกชนเช่าที่ดินของสำนักงานทรัพย์สินพระมหากษัตริย์เพื่อปลูกสร้างบ้านอยู่อาศัยบนที่ดินของสำนักงานทรัพย์สินพระมหากษัตริย์สำนักงานทรัพย์สินพระมหากษัตริย์เป็นผู้เสียภาษีเฉพาะในส่วนของที่ดิน และเอกชนเป็นผู้เสียภาษีเฉพาะในส่วนของสิ่งปลูกสร้างที่ตนเป็นเจ้าของ

## ตัวอย่างสิ่งปลูกสร้างที่อยู่ในข่ายต้องเสียภาษี



บ้านเดี่ยว



บ้านเรือนแพ



ตัวอย่างสิ่งปลูกสร้างที่อยู่ในข่ายได้รับการยกเว้นภาษี



เสาส่งสัญญาณอินเทอร์เน็ต



ตู้โทรศัพท์สาธารณะ



กังหันลม



เสาไฟฟ้า



เครื่องเล่นในสวนสนุก



บำบัดน้ำเสีย

## อัตราภาษีที่ดินและสิ่งปลูกสร้าง

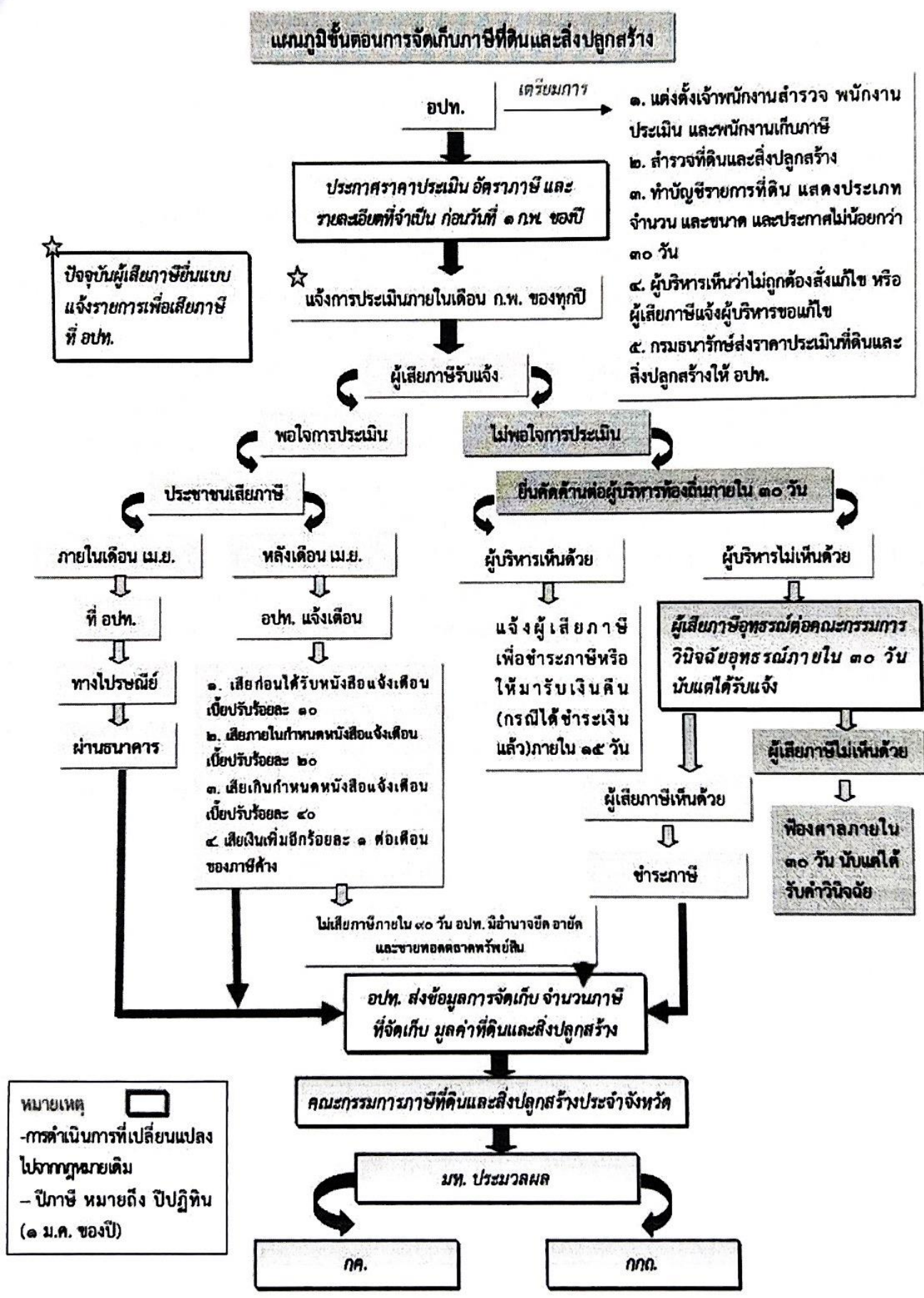
### อัตราภาษีที่ดินและสิ่งปลูกสร้าง ตามร่างพระราชกฤษฎีกากำหนดอัตราภาษีที่ดินและสิ่งปลูกสร้าง พ.ศ. .... (อัตราภาษีคงเดิม)

เกษตรกรรม	บ้านพักอาศัย				อื่นๆ / ที่รกร้างว่างเปล่า	
<b>อัตราเพดาน 0.15%*</b>	<b>อัตราเพดาน 0.3%*</b>				<b>อัตราเพดาน 1.2%*</b>	
<b>อัตราที่จัดเก็บ</b>	<b>อัตราที่จัดเก็บ</b>				<b>อัตราที่จัดเก็บ</b>	
ช่วงมูลค่า (ลบ.) อัตรา (%)	ช่วงมูลค่า (ลบ.)	บ้าน (บ้านหลังหลัก)	บ้าน + ที่ดิน (บ้านหลังหลัก)	บ้านหลังอื่น	ช่วงมูลค่า (ลบ.)	อัตรา (%)
0 - 75	0 - 10	ยกเว้นภาษี	ยกเว้นภาษี	0.02	0 - 50	0.3
75 - 100	10 - 50	0.02	0.02	0.02	50 - 200	0.4
100 - 500	50 - 75	0.03	0.03	0.03	200 - 1,000	0.5
500 - 1,000	75 - 100	0.05	0.05	0.05	1,000 - 5,000	0.6
1,000 ขึ้นไป	100 ขึ้นไป	0.1	0.1	0.1	5,000 ขึ้นไป	0.7
<b>บุคคลธรรมดา</b>	<b>ภาษี</b>				<b>ภาษี</b>	
ได้รับยกเว้น อปท. ละ	ช่วงมูลค่า (ลบ.)	บ้านหลังหลัก (ยกเว้น 50 ลบ.)	บ้านหลังอื่นๆ		ช่วงมูลค่า (ลบ.)	
ไม่เกิน 50 ล้านบาท	50	0	10,000		ค่าภาษี (บ.)	
<b>ภาษี (บุคคลธรรมดา)</b>	100	20,000	30,000		50	
ช่วงมูลค่า (ลบ.)	200	120,000	130,000		150,000	
50					100	
100					350,000	
200					750,000	
40,000					1,000	
					4,750,000	
					<b>ที่รกร้างว่างเปล่า</b>	
					เพิ่มอัตรา 0.3% ทุก 3 ปี	
					<b>แต่อัตราภาษีรวมไม่เกิน 3%*</b>	

\* อัตราเพดานเป็นไปตามมาตรา 37 และอัตราภาษีที่เรียกเก็บสำหรับที่รกร้างว่างเปล่าเป็นไปตามมาตรา 43 แห่งพระราชบัญญัติภาษีที่ดินและสิ่งปลูกสร้าง พ.ศ. 2562



### ขั้นตอนการจัดเก็บรายได้ภาษีที่ดินและสิ่งปลูกสร้าง



## ขั้นตอนการจัดเก็บรายได้ภาษีที่ดินและสิ่งปลูกสร้าง

๑. เจ้าพนักงานแจ้งการประเมินภาษีโดยส่งแบบประเมินภาษีให้แก่ผู้เสียภาษีภายในเดือนกุมภาพันธ์
๒. การแจ้งการประเมินภาษีและแบบประเมินภาษีให้เป็นตามรัฐมนตรีว่าการกระทรวงมหาดไทยกำหนด รายการที่ดินหรือสิ่งปลูกสร้าง ราคาประเมินทุนทรัพย์ อัตราภาษี จำนวนภาษีต้องชำระ
๓. การประเมินภาษี ให้พนักงานประเมินมีอำนาจเรียกผู้เสียภาษีหรือบุคคลซึ่งเกี่ยวข้องมาให้ถ้อยคำหรือส่งเอกสารหรือหลักฐานอื่นใดมาเพื่อตรวจภายในระยะเวลาที่กำหนดโดยจะต้องมีหนังสือแจ้งให้บุคคลดังกล่าวทราบล่วงหน้าไม่น้อยกว่า ๗ วัน
๔. การส่งคำสั่งเป็นหนังสือ หนังสือแจ้งการประเมินหรือหนังสืออื่น (เช่นการแจ้งเตือน ให้เจ้าหน้าที่ส่งให้แก่ผู้รับโดยตรงหรือส่งทางไปรษณีย์ลงทะเบียนตอบรับ หรือให้ส่ง ณ ภูมิลำเนาหรือถิ่นที่อยู่หรือสถานที่ทำการของบุคคลนั้น ในระหว่างเวลาพระอาทิตย์ขึ้นถึงพระอาทิตย์ตก หรือในเวลาทำการของบุคคลนั้นถ้าไม่พบผู้รับ ณ ภูมิลำเนาหรือถิ่นที่อยู่หรือสถานที่ทำการของผู้รับ จะส่งให้แก่บุคคลใดซึ่งบรรลุนิติภาวะแล้ว และอยู่ ณ ภูมิลำเนาหรือถิ่นที่อยู่สถานที่ทำการที่ปรากฏว่าเป็นของผู้รับนั้นก็ได้
๕. มีการประเมินผิดพลาดหรือไม่ครบถ้วนในองค์ประกอบส่วนท้องถิ่นมีอำนาจทบทวนการประเมินภาษีให้ถูกต้องตามที่ผู้เสียภาษีมีหน้าที่ต้องเสียได้ การทบทวนการประเมินใหม่จะกระทำมิได้ เมื่อพ้น ๓ ปีนับแต่วันสุดท้ายแห่งกำหนดเวลาการชำระภาษีตามพระราชบัญญัตินี้
๖. กำหนดเวลาการชำระภาษีหรือแจ้งรายการต่างๆ หรือกำหนดเวลาการคัดค้านการประเมินภาษี ตามที่กำหนดไว้ในพระราชบัญญัติถ้าผู้มีหน้าที่ต้องปฏิบัติตามกำหนดเวลาดังกล่าวเหตุจำเป็นจนไม่สามารถจะปฏิบัติตามกำหนดเวลาได้ ให้ยื่นคำร้องขยายหรือเลื่อนกำหนดเวลาก่อนกำหนดเวลาสิ้นสุดลง เมื่อผู้บริหารท้องถิ่นพิจารณาเห็นเป็นการสมควร จะให้ขยายหรือให้เลื่อนกำหนดเวลาออกไปอีกตามความจำเป็นแก่กรณีก็ได้
๗. ให้ผู้เสียภาษีชำระภาษีตามแบบแจ้งการประเมินภาษี ภายในเดือนเมษายนของทุกปี ณ องค์การบริหารส่วนตำบล สำหรับที่ดินและสิ่งปลูกสร้างที่อยู่ในเขต อบต.
๘. การชำระภาษีให้ถือว่าวันที่พนักงานเก็บภาษีลงลายมือชื่อให้ใบเสร็จรับเงินวันที่ชำระภาษี
๙. ผู้ชำระภาษีสามารถชำระภาษีโดยทางไปรษณีย์ลงทะเบียนตอบรับหรือโดยการชำระผ่านธนาคารหรือโดยวิธีอื่นใดนั้น ตามที่รัฐมนตรีว่าการกระทรวงมหาดไทยประกาศกำหนด

## ภาษีป้าย

**ป้าย** หมายความว่า ป้ายแสดงชื่อ ยี่ห้อ หรือเครื่องหมายที่ใช้ในการประกอบการค้าหรือประกอบกิจการอื่นเพื่อหารายได้หรือโฆษณาการค้าหรือกิจการอื่นเพื่อหารายได้ ไม่ว่าจะได้แสดงหรือโฆษณาไว้ที่วัตถุใด ๆ ด้วยอักษร ภาพ หรือเครื่องหมายที่เขียน แกะสลัก จารึกหรือทำให้ปรากฏด้วยวิธีอื่น

### ตัวอย่างป้ายที่ต้องเสียภาษี



### ป้ายที่ยกเว้นไม่ต้องเสียภาษี

๑. ป้ายงานมหรสพ
๒. ป้ายที่แสดงไว้บนสินค้าหรือสิ่งที่ห่อหุ้มสินค้า
๓. ป้ายที่แสดงไว้ในที่จัดงานเป็นครั้งคราว
๔. ป้ายที่แสดงไว้ที่คนหรือสัตว์
๕. ป้ายในอาคาร ที่มีพื้นที่ไม่เกิน ๓ ตารางเมตร (กว้าง คูณ ยาว)
๖. ป้ายของส่วนราชการส่วนกลาง ส่วนภูมิภาค และ ส่วนท้องถิ่น
๗. ป้ายองค์กรของรัฐบาลที่นำรายได้ส่งรัฐ
๘. ป้ายของโรงเรียนเอกชน หรือ อุดมศึกษาที่ติด ไว้ในบริเวณโรงเรียนหรือสถาบันนั้นๆ

๙. ป้ายของธนาคารรัฐ และ บริษัทเงินทุน
๑๐. ป้ายของผู้ประกอบการเกษตร ซึ่งขายผลผลิตของตนเอง
๑๑. ป้ายของวัด หรือ ผู้ดำเนินกิจการเพื่อหาผลประโยชน์แก่การศาสนาหรือการกุศล สาธารณะ
๑๒. ป้ายของสมาคม หรือ มูลนิธิ
๑๓. ป้ายที่กำหนดในกฎกระทรวง
  - ๑๓.๑. ป้ายที่แสดงที่รถยนต์ส่วนบุคคล รถจักรยานยนต์รถบดถนน รถแทรกเตอร์
  - ๑๓.๒. ป้ายที่แสดงไว้ที่ล้อเลื่อนตามกฎหมายว่าด้วยล้อเลื่อน
  - ๑๓.๓. ป้ายที่แสดงไว้ที่ยานพาหนะนอกเหนือจาก ข้อ ๑๓.๑ , ๑๓.๒ ที่มีพื้นที่ไม่เกิน ๕๐๐ ตาราง เซนติเมตร

### ผู้มีหน้าที่เสียภาษีป้าย

๑. เจ้าของป้าย
๒. ในกรณีที่ไม่มีผู้ยื่นแบบแสดงรายการภาษีป้าย หรือเมื่อพนักงานเจ้าหน้าที่ไม่อาจหาตัวเจ้าของป้ายนั้น ได้ให้ถือว่าผู้ครอบครองป้ายนั้นเป็นผู้เสียภาษีป้าย ถ้าไม่อาจหาตัวผู้ครอบครองป้ายนั้นได้ให้ถือว่าเจ้าของหรือผู้ครอบครองอาคารหรือที่ดินที่ป้ายติดตั้งอยู่เป็นผู้เสียภาษีป้าย

### การยื่นแบบภาษีป้าย

๑. ให้เจ้าของป้ายซึ่งจะต้องเสียภาษีป้าย ยื่นแบบแสดงรายการภาษีป้ายตามแบบแล กระทรวงมหาดไทยกำหนด ภายในเดือนมีนาคมของปี
 

ในกรณีที่เจ้าของป้ายอยู่นอกประเทศไทย ให้ตัวแทนหรือผู้แทนในประเทศไทยมีหน้าที่ยื่น รายการภาษีป้ายแทนเจ้าของป้าย

ถ้าเจ้าของป้ายตาย เป็นผู้ไม่อยู่ เป็นคนสาบสูญ เป็นคนไร้ความสามารถหรือเป็นคน เสมือนไร้ ความสามารถ ให้ผู้จัดการมรดก ผู้ครอบครองทรัพย์สินมรดกไม่ว่าจะเป็นทายาทหรือผู้อื่น ผู้จัดการ ทรัพย์สิน ผู้อนุบาลหรือผู้พิทักษ์ แล้วแต่กรณี
๒. ผู้ใดติดตั้งป้ายอันต้องเสียภาษีหลังเดือนมีนาคมหรือติดตั้งป้ายใหม่แทนป้ายเดิมหรือเปลี่ยนแปลงแก้ไข พื้นที่ป้าย ข้อความ ภาพ อันเป็นเหตุให้ต้องเสียภาษีเพิ่มขึ้นให้ยื่นแบบแสดงรายการภาษีป้ายใหม่ภายใน ๑๕ วัน นับตั้งแต่วันที่ติดตั้งหรือเปลี่ยนแปลงแก้ไข
๓. ในกรณีที่มีการโอนป้าย ให้ผู้รับโอนแจ้งการรับโอนเป็นหนังสือต่อพนักงานเจ้าหน้าที่ภายใน ๓๐ วัน นับตั้งแต่วันรับโอน

### การชำระภาษีป้าย

๑. ผู้มีหน้าที่ต้องเสียภาษีป้ายยื่นแบบแสดงรายการภาษีป้าย (ภป.๑) พร้อมหลักฐาน
๒. ผู้เสียภาษีต้องมาชำระเงินค่าภาษีป้ายภายใน ๑๕ วัน นับแต่วันได้แจ้งการประเมินมิฉะนั้นต้องเสียเงินเพิ่ม
๓. ป้ายที่เริ่มติดตั้ง หรือแสดงในปีแรกให้เสียภาษีป้าย ตั้งแต่วันที่ติดตั้ง จนถึงงวดสุดท้ายของปี (คิดภาษีป้าย เป็นรายงวด งวดละ ๓ เดือน)

งวด ๑ มกราคม – มีนาคม = ๑๐๐%

งวด ๒ เมษายน – มิถุนายน = ๗๕%

งวด ๓ กรกฎาคม – กันยายน = ๕๐%

งวด ๔ ตุลาคม – ธันวาคม = ๒๕%

## การผ่อนชำระภาษีป้าย

หากค่าภาษีป้ายมีจำนวนตั้งแต่ ๓,๐๐๐ บาท ขึ้นไป จะขอผ่อนชำระเป็น ๓ งวด ๆ ละเท่าๆ กัน ก็ได้ โดยแจ้งความจำนงต่อเจ้าหน้าที่ให้ทราบก่อนครบกำหนดเวลา ชำระภาษีป้าย แต่หากผิดนัดการชำระงวดใดงวดหนึ่ง ให้หมดสิทธิการผ่อนชำระทันทีและจะต้องเสียเงินเพิ่ม ในส่วนที่ค้างอีกด้วย

## อัตราภาษีป้าย

### ๑. ป้ายที่มีอักษรไทยล้วน

(ก) ป้ายที่มีข้อความที่เคลื่อนที่หรือเปลี่ยนเป็นข้อความอื่นได้ ให้คิดอัตรา ๑๐ บาท ต่อห้าร้อยตารางเซนติเมตร

(ข) ป้ายนอกจาก (ก) ให้คิดอัตรา ๕ บาท ต่อน้าร้อยตารางเซนติเมตร

### ๒. ป้ายที่มีอักษรไทยปนกับอักษรต่างประเทศ และหรือปนกับภาพ และหรือเครื่องหมายอื่น

(ก) ป้ายที่มีข้อความ เครื่องหมาย หรือภาพที่เคลื่อนที่ หรือเปลี่ยนเป็นข้อความ เครื่องหมาย หรือภาพอื่นได้ ให้คิดอัตรา ๕๒ บาท ต่อห้าร้อยตารางเซนติเมตร

(ข) ป้ายนอกจาก (ก) ให้คิดอัตรา ๒๖ บาท ต่อห้าร้อยตารางเซนติเมตร

๓. ป้ายที่ไม่มีอักษรไทยไม่ว่าจะมีภาพหรือเครื่องหมายใดๆ หรือไม่ และป้ายที่มีอักษรไทยบางส่วนหรือทั้งหมดอยู่ใต้หรือต่ำกว่าอักษรต่างประเทศ

(ก) ป้ายที่มีข้อความ เครื่องหมาย หรือภาพที่เคลื่อนที่ หรือเปลี่ยนเป็นข้อความ เครื่องหมาย หรือภาพอื่นได้ ให้คิดอัตรา ๕๐ บาท ต่อห้าร้อยตารางเซนติเมตร

(ข) ป้ายนอกจาก (ก) ให้คิดอัตรา ๕๐ บาท ต่อห้าร้อยตารางเซนติเมตร

## เงินเพิ่ม

๑. ไม่ยื่นแบบแสดงรายการภาษีป้ายภายในเวลาที่กำหนด ให้เสียเงินเพิ่มร้อยละสิบของจำนวนเสียภาษีป้าย เว้นแต่กรณีที่เจ้าของป้ายได้ยื่นแบบแสดงรายการภาษีป้ายก่อนที่พนักงานเจ้าหน้าที่จะ ได้แจ้งให้ทราบถึงการละเว้นนั้นให้เสียเงินเพิ่มร้อยละห้าของจำนวนเงินที่ต้องเสียภาษีป้าย

๒. ยื่นแบบแสดงรายการภาษีป้ายโดยไม่ถูกต้องทำให้จำนวนเงินที่จะต้องเสียภาษีป้ายลดน้อยลง ให้เสียเงินเพิ่มร้อยละสิบของภาษีป้ายที่ประเมินเพิ่มเติม เว้นแต่กรณีที่เจ้าของป้ายได้มาขอแก้ไขแบบแสดง รายการภาษีป้ายให้ถูกต้องก่อนที่พนักงานเจ้าหน้าที่แจ้งการประเมิน

๓. ไม่ชำระภาษีป้ายภายในเวลาที่กำหนด ให้เสียเงินเพิ่มร้อยละสองต่อเดือนของจำนวนเงินที่ต้องเสียภาษีป้าย เศษของเดือนให้นับเป็นหนึ่งเดือนทั้งนี้ ไม่ให้นำเงินเพิ่มตาม (๑) และ (๒) มาคำนวณเป็นเงินเพิ่ม

## บทกำหนดโทษ

๑. ผู้ใดแจ้งข้อความอันเป็นเท็จ ให้ถ้อยคำเท็จ ตอบคำถามด้วยถ้อยคำอันเป็นเท็จหรือนำพยานหลักฐานเท็จมาแสดงเพื่อหลีกเลี่ยงหรือพยายามหลีกเลี่ยงการเสียภาษีป้าย ต้องระวางโทษจำคุกไม่เกิน ๑ ปี หรือปรับตั้งแต่ ๕,๐๐๐ บาท ถึง ๕๐,๐๐๐ บาท หรือทั้งจำทั้งปรับ

๒. ผู้ใดจงใจไม่ยื่นแบบแสดงรายการภาษีป้ายต้องระวางโทษปรับตั้งแต่ ๕,๐๐๐ บาท ถึง ๕๐,๐๐๐ บาท

๓. ผู้ใดไม่แจ้งการรับโอนป้ายหรือไม่แสดงรายการเสียภาษีป้ายไว้ ณ ที่เปิดเผยในสถานที่ประกอบกิจการ ต้องระวางโทษปรับตั้งแต่ ๑,๐๐๐ บาท ถึง ๑๐,๐๐๐ บาท

๔. ผู้ใดขัดขวางการปฏิบัติงานของพนักงานเจ้าหน้าที่ หรือไม่ปฏิบัติตามคำสั่งของพนักงานเจ้าหน้าที่ซึ่งสั่งให้มาให้ถ้อยคำหรือให้ส่วนบัญชีหรือเอกสารเกี่ยวกับป้ายมาตรวจสอบภายในกำหนดเวลาอันสมควรต้องระวาง

โทษจำคุกไม่เกิน ๖ เดือน หรือปรับตั้งแต่ ๑,๐๐๐ บาท ถึง ๒๐,๐๐๐ บาทหรือทั้งจำทั้งปรับ

### การอุทธรณ์การประเมินภาษีป้าย

ผู้มีหน้าที่เสียภาษีป้ายที่ได้รับแจ้งการประเมินภาษีป้ายแล้วเห็นว่าการประเมินนั้นไม่ถูกต้อง มีสิทธิอุทธรณ์การประเมินต่อผู้บริหารท้องถิ่นหรือผู้ซึ่งผู้บริหารท้องถิ่นมอบหมายได้ภายใน ๓๐ วันนับแต่วันที่ได้รับการประเมิน

### การขอคืนเงินภาษีป้าย

ผู้เสียภาษีป้ายโดยไม่มีหน้าที่ต้องเสียภาษีหรือเสียเกินกว่าที่ควรจะต้องเสีย ผู้นั้นมีสิทธิขอรับเงินคืนได้โดยยื่นคำร้องขอคืนภายใน ๑ ปี นับแต่วันที่เสียภาษีป้าย

### ขั้นตอนการเสียภาษี

#### ๑. ขั้นตอนการเสียภาษีป้าย ป้ายเดิม (กรณีปกติ)

##### ๑.๑ เอกสารที่ต้องใช้ในการติดต่อ

- ใบเสร็จรับเงินของปีที่ผ่านมา
- สำเนาบัตรประจำตัวประชาชน
- ทะเบียนพาณิชย์ หรือหนังสือรับรองการจดทะเบียน
- แผนที่ตั้งพอส่งเลข - หนังสือมอบอำนาจ (กรณีไม่สามารถมาติดต่อด้วยตนเอง)

##### ๑.๒ ขั้นตอนการให้บริการ

- ยื่นแบบประเมินภาษี
- ตรวจสอบเอกสารเพื่อประเมินภาษี
- ออกใบเสร็จรับเงิน

#### ๒. ขั้นตอนการเสียภาษีป้าย ป้ายเดิม (กรณีเอกสารไม่ชัดเจนครบถ้วน)

##### ๒.๑ เอกสารที่ต้องใช้ในการติดต่อ

##### ๒.๒ ขั้นตอนการให้บริการ

- ยื่นแบบประเมินภาษี
- ตรวจสอบ
- ขอเอกสารหลักฐานเพิ่มเติม ออกสำรวจตรวจสอบป้าย
- คำนวณค่าภาษี แจ้งให้ผู้ยื่นเสียภาษีทราบ
- ออกใบเสร็จรับเงิน

##### ๒.๓ ระยะเวลาดำเนินการ

- โดยประมาณ ๑ วันทำการ

#### ๓. ขั้นตอนการเสียภาษีป้าย ป้ายใหม่

##### ๓.๑ เอกสารที่ต้องใช้ในการติดต่อ

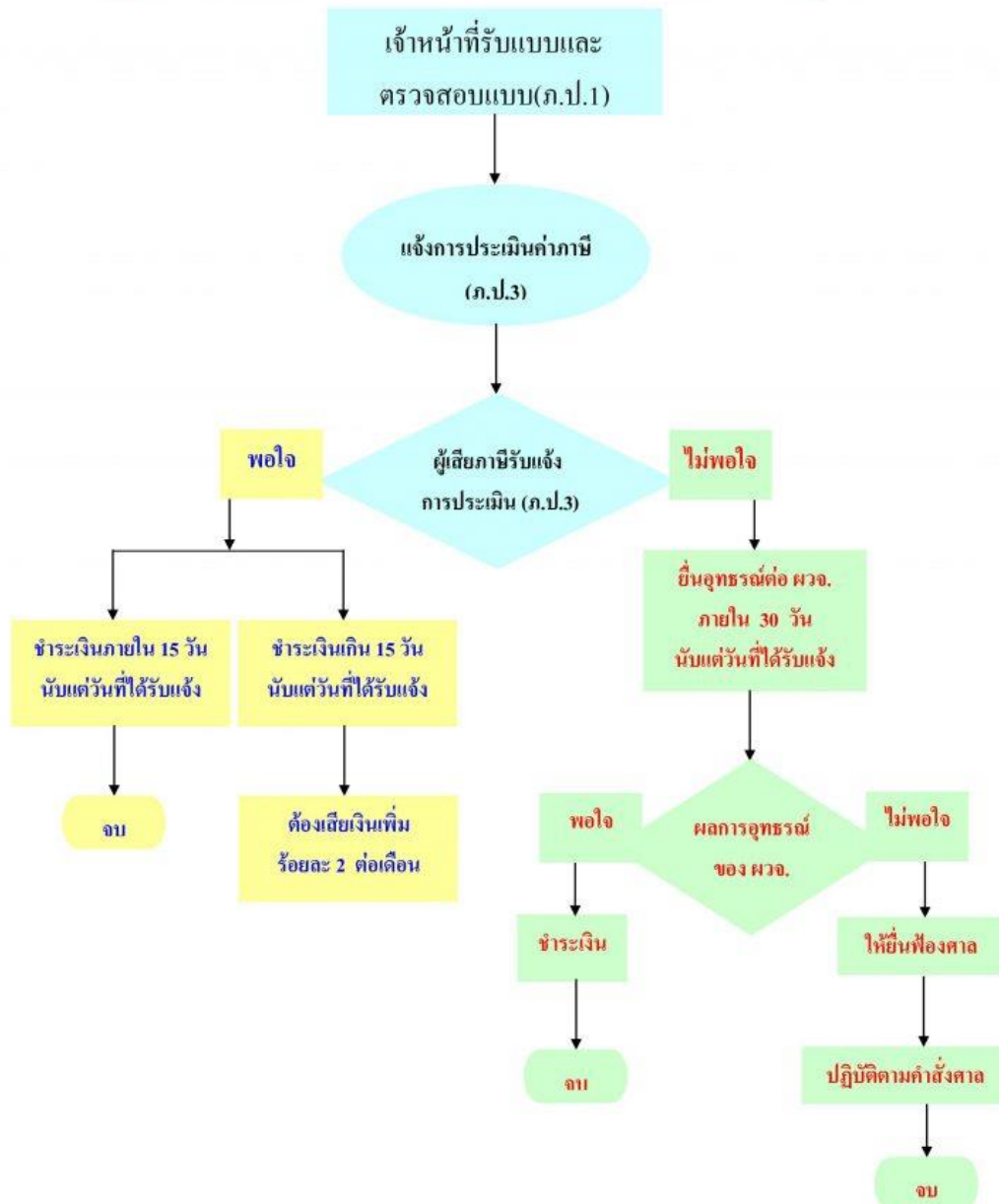
- สำเนาบัตรประจำตัวประชาชน
- สำเนาทะเบียนบ้าน
- ทะเบียนพาณิชย์ หรือหนังสือรับรองการจดทะเบียน



- แผนที่ตั้งพอสั่งเขป
- หนังสือมอบอำนาจ (กรณีไม่สามารถมาติดต่อด้วยตนเอง)
- ๓.๒ ขั้นตอนการให้บริการ
- ยื่นแบบประเมินภาษี
- ตรวจสอบ
- ขอเอกสารหลักฐานเพิ่มเติม ออกสำรวจตรวจสอบป้าย
- คำนวณค่าภาษี แจ้งให้ผู้ยื่นเสียภาษีทราบ
- ออกใบเสร็จรับเงิน

## ขั้นตอนการชำระภาษีป้าย

ผู้เสียภาษียื่นแบบ ภายในวันที่ ๒ มกราคม - ๓๑ มีนาคม ของทุกปี



## การจัดเก็บค่าธรรมเนียมเก็บและขนมูลฝอย

### อัตราค่าธรรมเนียมการเก็บและขนมูลฝอย

ประเภท	อัตราค่าธรรมเนียม (บาท)
<b>๑. ค่าเก็บและขนมูลฝอยประจำรายเดือน</b> -ที่มีปริมาณวันหนึ่งไม่เกิน ๒๐ ลิตร -ที่มีปริมาณวันหนึ่งเกิน ๒๐ ลิตร แต่ไม่เกิน ๕๐๐ ลิตร -ที่มีปริมาณวันหนึ่งเกิน ๕๐๐ ลิตรแต่ไม่เกิน ๑ ลูกบาศก์เมตร -ที่มีปริมาณวันหนึ่งเกิน ๑ ลูกบาศก์เมตร	เดือนละ ๒๐ บาท เดือนละ ๔๐ บาท เดือนละ ๒,๐๐๐ บาท ลูกบาศก์เมตรละ ๒,๐๐๐ บาท
<b>๒. ค่าเก็บและขนมูลฝอยทั่วไปเป็นครั้งคราว</b> -ครั้งหนึ่งๆไม่เกิน ๑ ลูกบาศก์เมตร -ครั้งหนึ่งๆเกิน ๑ ลูกบาศก์เมตร	ครั้งละ ๑๕๐ บาท ลูกบาศก์เมตรละ ๑๕๐ บาท