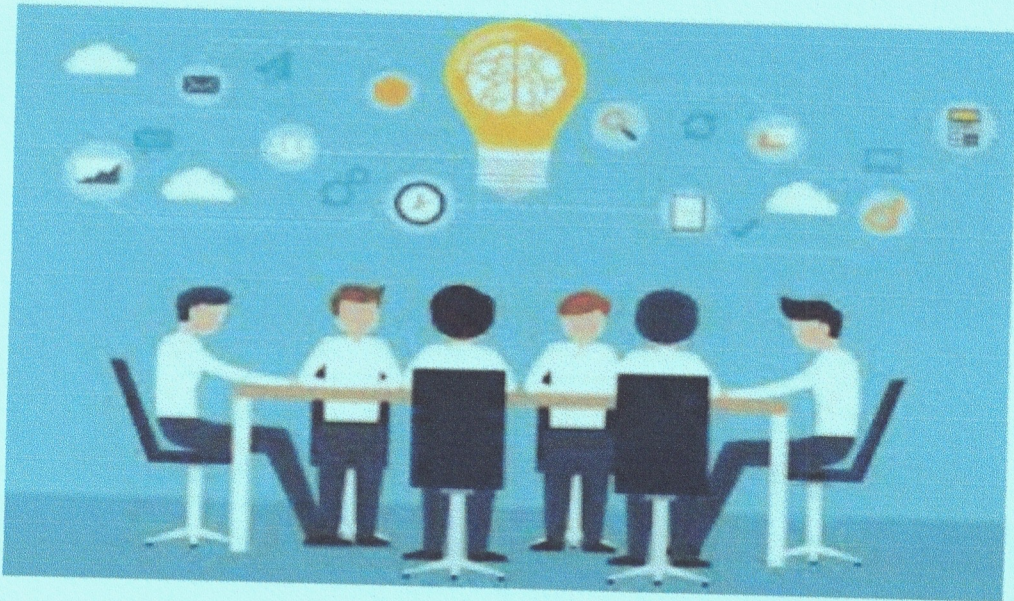




# แผนพัฒนาท้องถิ่น

(พ.ศ.๒๕๖๖-๒๕๗๐)แก้ไขครั้งที่ ๑/๒๕๖๘



องค์การบริหารส่วนตำบลน้ำพุ  
อำเภอบ้านนาสาร จังหวัดสุราษฎร์ธานี

งานวิเคราะห์นโยบายและแผน สำนักปลัด องค์การบริหารส่วนตำบลน้ำพุ  
อำเภอบ้านนาสาร จังหวัดสุราษฎร์ธานี



ประกาศองค์การบริหารส่วนตำบลน้ำพุ  
เรื่อง ประกาศใช้แผนพัฒนาท้องถิ่น พ.ศ.๒๕๖๖-๒๕๗๐ แก้ไขครั้งที่ ๑/๒๕๖๘

\*\*\*\*\*

ตามที่ องค์การบริหารส่วนตำบลน้ำพุได้จัดทำแผนพัฒนาท้องถิ่น พ.ศ.๒๕๖๖=๒๕๗๐ แก้ไขครั้งที่ ๑/๒๕๖๘ ตามระเบียบกระทรวงมหาดไทยว่าด้วยการจัดทำแผนพัฒนาขององค์กรปกครองส่วนท้องถิ่น พ.ศ.๒๕๔๘ แก้ไขเพิ่มเติม (ฉบับที่ ๒) พ.ศ.๒๕๕๙ (ฉบับที่ ๓) พ.ศ.๒๕๖๑ โดยได้รับความเห็นชอบจากผู้บริหารท้องถิ่นแล้วนั้น

อาศัยอำนาจตามความในหมวดที่ ๕ ข้อ ๒๑ แห่งระเบียบกระทรวงมหาดไทยว่าด้วยการจัดทำแผนขององค์กรปกครองส่วนท้องถิ่น พ.ศ.๒๕๔๘ แก้ไขเพิ่มเติม (ฉบับที่ ๒) พ.ศ.๒๕๕๙ (ฉบับที่ ๓) พ.ศ.๒๕๖๑ จึงขอประกาศใช้แผนพัฒนาท้องถิ่น พ.ศ.๒๕๖๖-๒๕๗๐ แก้ไขครั้งที่ ๑/๒๕๖๘ เพื่อใช้เป็นกรอบและแนวทางในการพัฒนาในปีงบประมาณ พ.ศ.๒๕๖๖-๒๕๗๐ ต่อไปรายละเอียดตามเอกสารที่แนบมาพร้อมนี้

จึงประกาศมาให้ทราบโดยทั่วกัน

ประกาศ ณ วันที่ ๑๗ ธันวาคม พ.ศ.๒๕๖๗

(นายณนตกิจ โพธิ์โพ้น)

นายกองค์การบริหารส่วนตำบลน้ำพุ

# คำนำ

เนื่องด้วยพระราชบัญญัติสภาพัฒนาการบริหารส่วนตำบลพุทธศักราช ๒๕๓๗ แก้ไขเพิ่มเติมถึง (ฉบับที่ ๖) พ.ศ.๒๕๕๖ และพระราชบัญญัติกำหนดแผนและขั้นตอนการกระจายอำนาจให้องค์การบริหารส่วนท้องถิ่น พ.ศ.๒๕๕๒ หมวด ๒ มาตรา ๑๖(๑) ประกอบด้วยระเบียบกระทรวงมหาดไทยว่าด้วยการจัดทำแผนพัฒนาขององค์กรปกครองส่วนท้องถิ่น พ.ศ.๒๕๔๘ และแก้ไขถึง (ฉบับที่ ๓) พ.ศ.๒๕๖๑ ได้กำหนดให้องค์กรปกครองส่วนท้องถิ่นมีอำนาจและหน้าที่ในการจัดทำแผนพัฒนาท้องถิ่นของตนเอง และแผนพัฒนาท้องถิ่นนั้นหมายถึงแผนพัฒนาท้องถิ่นขององค์กรปกครองส่วนท้องถิ่น กรรมการพัฒนาท้องถิ่น จัดประชุมประชาคมท้องถิ่นส่วนราชการและรัฐวิสาหกิจที่เกี่ยวข้อง เพื่อวางแนวทางพัฒนาท้องถิ่นรับทราบปัญหาความต้องการประเด็นการพัฒนาและประเด็นที่เกี่ยวข้องตลอดจนความช่วยเหลือทางวิชาการและแนวทางปฏิบัติที่เหมาะสมกับสภาพพื้นที่เพื่อนำมากำหนดแนวทางการจัดทำแผนพัฒนาท้องถิ่นโดยนำข้อมูลพื้นฐานในการพัฒนาจากหน่วยงานต่างๆ และข้อมูลในแผนพัฒนาหมู่บ้านและแผนชุมชนมาพิจารณาประกอบการจัดทำแผนพัฒนาท้องถิ่น

เพื่อให้การดำเนินการให้เป็นไปตามกฎหมายดังกล่าวจึงต้องจัดทำแผนพัฒนาท้องถิ่น (พ.ศ.๒๕๖๖ - ๒๕๗๐) ขึ้น เพื่อใช้เป็นเครื่องมือในการจัดทำงบประมาณรายจ่ายประจำปีและพร้อมที่จะนำไปสู่การปฏิบัติและสามารถใช้ในการประสานแผนพัฒนาท้องถิ่นได้อย่างมีประสิทธิภาพและประสิทธิผลตามนโยบายที่คณะผู้บริหารได้วางไว้ ก่อให้เกิดการพัฒนาในท้องถิ่นอย่างเป็นระบบต่อไป

แผนพัฒนาท้องถิ่น (พ.ศ.๒๕๖๖ - ๒๕๗๐) หมายรวมถึงยุทธศาสตร์การพัฒนาขององค์การบริหารส่วนตำบลน้ำพุ ประกอบด้วยรายละเอียดของกิจกรรม/โครงการ ซึ่งในแผนพัฒนาท้องถิ่นขององค์การบริหารส่วนตำบลน้ำพุ ได้มีการทบทวน เพิ่มเติม หรือเปลี่ยนแปลง โดยได้ผ่านกระบวนการประชาคมท้องถิ่น เพื่อสร้างกระบวนการมีส่วนร่วมของประชาชน โดยองค์กรปกครองส่วนท้องถิ่นได้ทบทวนโครงการที่บรรจุไว้ในแผนพัฒนาท้องถิ่นให้เป็นปัจจุบัน เพื่อนำเป็นกรอบและแนวทางในการจัดทำงบประมาณรายจ่ายประจำปีงบประมาณรายจ่ายเพิ่มเติม งบประมาณจากเงินสะสมในแต่ละปีงบประมาณในช่วงของแผนนั้น รวมทั้งวางแนวทางเพื่อให้มีการปฏิบัติให้บรรลุวัตถุประสงค์ตามโครงการพัฒนาที่กำหนดไว้ในแผนพัฒนาท้องถิ่น

องค์การบริหารส่วนตำบลน้ำพุ จึงหวังเป็นอย่างยิ่งว่าแผนพัฒนาท้องถิ่น (พ.ศ.๒๕๖๖ - ๒๕๗๐) แก้ไขครั้งที่ ๑/๒๕๖๘ ขององค์การบริหารส่วนตำบลน้ำพุ ฉบับนี้จะเป็นแนวทางในการพัฒนาองค์การบริหารส่วนตำบลที่มีประสิทธิภาพและตอบสนองความต้องการของประชาชนอย่างแท้จริงต่อไป

งานวิเคราะห์นโยบายและแผน สำนักปลัด  
องค์การบริหารส่วนตำบลน้ำพุ  
อำเภอบ้านนาสาร จังหวัดสุราษฎร์ธานี

# สารบัญ

ส่วนที่ ๑ บทนำ	หน้า
๑. เหตุผลและความจำเป็น	๑
๒. วัตถุประสงค์ของการแก้ไขแผนพัฒนาท้องถิ่น (พ.ศ.๒๕๖๖ - ๒๕๗๐)	๑
๓. ขั้นตอนการแก้ไขแผนพัฒนาท้องถิ่น (พ.ศ.๒๕๖๖ - ๒๕๗๐) ครั้งที่ ๑/๒๕๖๘	๑
ส่วนที่ ๒	
บัญชีสรุปโครงการพัฒนา แผนพัฒนาท้องถิ่น พ.ศ.๒๕๖๖ - พ.ศ.๒๕๗๐ แก้ไขครั้งที่ ๑/๒๕๖๘ (ผ.๐๑)	๒
ส่วนที่ ๓	
รายละเอียดโครงการพัฒนาแผนพัฒนาท้องถิ่น พ.ศ.๒๕๖๖ - พ.ศ.๒๕๗๐ แก้ไขครั้งที่ ๑/๒๕๖๘ (ผ.๐๒)	๗

# ส่วนที่ ๑

## บทนำ

### ๑. เหตุผลและความจำเป็น

ตามที่องค์การบริหารส่วนตำบลน้ำพุ ได้ประกาศใช้แผนพัฒนาท้องถิ่น พ.ศ.๒๕๖๖ - ๒๕๗๐ เพื่อใช้เป็นแนวทางในการพัฒนาและกรอบในการจัดทำงบประมาณรายจ่ายประจำปีงบประมาณที่ผ่านมา

เนื่องจากองค์การบริหารส่วนตำบลน้ำพุ มีความจำเป็นในการพิจารณาแก้ไขโครงการในแผนพัฒนาท้องถิ่น พ.ศ.๒๕๖๖ - ๒๕๗๐ ให้มีความถูกต้อง สมบูรณ์ มีความสอดคล้องกับเหตุการณ์ที่เป็นจริงและเป็นปัจจุบันมากที่สุด เพื่อให้สามารถนำโครงการไปแก้ไขปัญหาความเดือดร้อนของประชาชนได้ทันเวลาและมีประสิทธิภาพ จึงมีความจำเป็นต้องแก้ไขโครงการในแผนพัฒนาท้องถิ่น (พ.ศ.๒๕๖๖ - ๒๕๗๐) โดยปฏิบัติตามระเบียบกระทรวงมหาดไทยว่าด้วยการจัดทำแผนพัฒนาขององค์กรปกครองส่วนท้องถิ่น พ.ศ.๒๕๔๘ และแก้ไขเพิ่มเติมถึง (ฉบับที่ ๓) พ.ศ.๒๕๖๑

### ๒. วัตถุประสงค์ของการแก้ไขแผนพัฒนาท้องถิ่น (พ.ศ.๒๕๖๖ - ๒๕๗๐) ครั้งที่ ๑/๒๕๖๘

๒.๑ เพื่อให้การจัดทำโครงการในการแก้ปัญหาตามแผนพัฒนาท้องถิ่น (พ.ศ.๒๕๖๖ - ๒๕๗๐) มีความถูกต้อง สมบูรณ์ มีความสอดคล้องกับสภาพพื้นที่และสถานการณ์ในปัจจุบันมากที่สุด

๒.๒ เพื่อตอบสนองความต้องการของชุมชนที่เปลี่ยนแปลงไปประกอบกับนโยบายของรัฐบาลที่มีความจำเป็นเร่งด่วนในการแก้ไขปัญหาบรรเทาความเดือดร้อนของประชาชน

### ๓. ขั้นตอนการแก้ไขแผนพัฒนาท้องถิ่น (พ.ศ.๒๕๖๖ - ๒๕๗๐) ครั้งที่ ๑/๒๕๖๘

ระเบียบกระทรวงมหาดไทยว่าด้วยการจัดทำแผนพัฒนาขององค์กรปกครองส่วนท้องถิ่น พ.ศ.๒๕๔๘ และแก้ไขเพิ่มเติมถึง(ฉบับที่ ๓) พ.ศ.๒๕๖๑

ข้อ ๔ “การแก้ไข” หมายความว่า การแก้ไขข้อผิดพลาดในแผนพัฒนาท้องถิ่นหรือแผนการดำเนินงานให้ถูกต้อง โดยไม่ทำให้วัตถุประสงค์และสาระสำคัญเดิมเปลี่ยนแปลงไป

ข้อ ๒๑ การแก้ไขแผนพัฒนาท้องถิ่นเป็นอำนาจของผู้บริหารท้องถิ่น

เมื่อผู้บริหารท้องถิ่นเห็นชอบแผนพัฒนาท้องถิ่นที่แก้ไขแล้วให้ปิดประกาศให้ประชาชนทราบ โดยเปิดเผยไม่น้อยกว่าสามสิบวันนับแต่วันที่ผู้บริหารท้องถิ่นเห็นชอบ พร้อมทั้งแจ้งสภาท้องถิ่น อำเภอ และจังหวัดทราบด้วยข้อ

ข้อ ๒๔ ให้ผู้บริหารท้องถิ่นประกาศใช้แผนพัฒนาท้องถิ่นที่อนุมัติแล้ว และนำไปปฏิบัติรวมทั้งแจ้งสภาท้องถิ่น คณะกรรมการบริหารงานจังหวัดแบบบูรณาการ องค์การบริหารส่วนจังหวัด อำเภอ หน่วยงานที่เกี่ยวข้อง และประกาศให้ประชาชนในท้องถิ่นทราบโดยทั่วกัน ภายในสิบห้าวันนับแต่วันที่ประกาศใช้และปิดประกาศโดยเปิดเผยไม่น้อยกว่าสามสิบวัน

โดยองค์การบริหารส่วนตำบลน้ำพุได้ดำเนินการตามระเบียบกระทรวงมหาดไทยว่าด้วยการจัดทำแผนพัฒนาขององค์กรปกครองส่วนท้องถิ่น พ.ศ.๒๕๔๘ และแก้ไขเพิ่มเติมถึง (ฉบับที่ ๓) พ.ศ.๒๕๖๑ ตามรายละเอียดที่กล่าวมาข้างต้นครบทุกขั้นตอนที่กำหนดไว้ และเมื่อผู้บริหารท้องถิ่นประกาศใช้แผนพัฒนาท้องถิ่น (พ.ศ.๒๕๖๖ - ๒๕๗๐) แก้ไขครั้งที่ ๑/๒๕๖๘ แล้วจะใช้เป็นกรอบในการพัฒนาท้องถิ่นต่อไป

## ส่วนที่ ๒

### บัญชีสรุปโครงการพัฒนา

แผนพัฒนาท้องถิ่น (พ.ศ.๒๕๖๖ - พ.ศ.๒๕๗๐) แก้ไขครั้งที่ ๑/๒๕๖๘  
องค์การบริหารส่วนตำบลน้ำพุ อำเภอบ้านนาสาร จังหวัดสุราษฎร์ธานี

บัญชีสรุปโครงการพัฒนา

(แบบ ผ.๐๑)

แผนพัฒนาท้องถิ่น (พ.ศ.๒๕๖๖ - พ.ศ.๒๕๗๐) แก้ไขครั้งที่ ๑/๒๕๖๘  
องค์การบริหารส่วนตำบลน้ำพุ อำเภอบ้านนาสาร จังหวัดสุราษฎร์ธานี

ยุทธศาสตร์/กลยุทธ์/แผนงาน	ปี ๒๕๖๖		ปี ๒๕๖๗		ปี ๒๕๖๘		ปี ๒๕๖๙		ปี ๒๕๗๐		รวม ๕ ปี	
	จำนวนโครงการ	งบประมาณ (บาท)	จำนวนโครงการ	งบประมาณ (บาท)	จำนวนโครงการ	งบประมาณ (บาท)	จำนวนโครงการ	งบประมาณ (บาท)	จำนวนโครงการ	งบประมาณ (บาท)	จำนวนโครงการ	งบประมาณ (บาท)
๑. ยุทธศาสตร์การพัฒนาด้านการ โครงสร้างพื้นฐาน												
๑.๑ กลยุทธ์ที่ ๖ ก่อสร้าง ปรับปรุง แหล่งน้ำอุปโภคบริโภคบำรุงรักษาทาง คมนาคม สะพาน เขื่อน ระบบ ระบายน้ำ (๑) แผนงานอุตสาหกรรมและการโยธา	-	-	-	-	-	-	๒	๖,๗๐๐,๐๐๐	-	-	๒	๖,๗๐๐,๐๐๐
๑.๒ กลยุทธ์ที่ ๗ จัดให้มีไฟฟ้าใช้อย่าง ทั่วถึง ขยายเขตไฟฟ้าตามสภาพพื้นที่ให้ ครอบคลุมและทั่วถึงทั้งตำบล (๑) แผนงานเคหะและชุมชน	-	-	-	-	-	-	๑	๗,๐๘๑,๐๐๐	-	-	๑	๗,๐๘๑,๐๐๐
<b>รวม</b>	-	-	-	-	-	-	๓	๑๓,๗๘๑,๐๐๐	-	-	๓	๑๓,๗๘๑,๐๐๐
๒. ยุทธศาสตร์การพัฒนา ส่งเสริมคุณภาพชีวิต												
๒.๑ กลยุทธ์ที่ ๑ ส่งเสริมและพัฒนา คุณภาพการจัดการศึกษาทุกประเภท และทุกระดับให้ได้มาตรฐานและเป็นไป ตามความต้องการของท้องถิ่น (๑) แผนงานการศึกษา	-	-	-	-	-	-	-	-	-	-	-	-

บัญชีสรุปโครงการพัฒนา

(แบบ ผ.๐๑)

แผนพัฒนาท้องถิ่น (พ.ศ.๒๕๖๖ - พ.ศ.๒๕๗๐) แก้ไขครั้งที่ ๑/๒๕๖๘  
องค์การบริหารส่วนตำบลนาโพธิ์ อำเภอบ้านนาสาร จังหวัดสุราษฎร์ธานี

	ปี ๒๕๖๖		ปี ๒๕๖๗		ปี ๒๕๖๘		ปี ๒๕๖๙		ปี ๒๕๗๐		รวม ๕ ปี	
	จำนวนโครงการ	งบประมาณ (บาท)	จำนวนโครงการ	งบประมาณ (บาท)	จำนวนโครงการ	งบประมาณ (บาท)	จำนวนโครงการ	งบประมาณ (บาท)	จำนวนโครงการ	งบประมาณ (บาท)	จำนวนโครงการ	งบประมาณ (บาท)
ยุทธศาสตร์/กลยุทธ์/แผนงาน												
๒.๒ กลยุทธ์ที่ ๔ ส่งเสริมสนับสนุนการพัฒนาคุณภาพชีวิตเด็ก เยาวชน สตรี ผู้สูงอายุและผู้ด้อยโอกาส	-	-	-	-	-	-	-	-	-	-	-	-
(๑) แผนงานสร้างความเข้มแข็งของชุมชน												
๒.๓ กลยุทธ์ที่ ๕ ส่งเสริมสนับสนุนการควบคุมโรคติดต่อ การป้องกัน และการแก้ไขปัญหายาเสพติด	-	-	-	-	-	-	-	-	-	-	-	-
(๑) แผนงานสาธารณสุข												
<b>รวม</b>	-	-	-	-	-	-	-	-	-	-	-	-
๓. ยุทธศาสตร์การพัฒนาด้านเศรษฐกิจ												
๓.๑ กลยุทธ์ที่ ๑๓ ส่งเสริมการมีส่วนร่วมของทุกภาคส่วนในการอนุรักษ์พื้นที่พัฒนาแหล่งน้ำ เพิ่มพื้นที่สีเขียว และเฝ้าระวังรักษาคุณภาพสิ่งแวดล้อม	-	-	-	-	-	-	-	-	-	-	-	-
(๑) แผนงานการเกษตร												
<b>รวม</b>	-	-	-	-	-	-	-	-	-	-	-	-

บัญชีสรุปโครงการพัฒนา

(แบบ ผ.๐๑)

แผนพัฒนาท้องถิ่น (พ.ศ.๒๕๖๖ - พ.ศ.๒๕๗๐) แก้ไขครั้งที่ ๑/๒๕๖๘  
องค์การบริหารส่วนตำบลน้ำพุ อำเภอบ้านนาสาร จังหวัดสุราษฎร์ธานี

	ปี ๒๕๖๖		ปี ๒๕๖๗		ปี ๒๕๖๘		ปี ๒๕๖๙		ปี ๒๕๗๐		รวม ๕ ปี	
	จำนวนโครงการ	งบประมาณ (บาท)	จำนวนโครงการ	งบประมาณ (บาท)	จำนวนโครงการ	งบประมาณ (บาท)	จำนวนโครงการ	งบประมาณ (บาท)	จำนวนโครงการ	งบประมาณ (บาท)	จำนวนโครงการ	งบประมาณ (บาท)
ยุทธศาสตร์/กลยุทธ์/แผนงาน												
๔. ยุทธศาสตร์การพัฒนาด้านการศึกษา ระเบียบชุมชน/สังคม และการรักษาความ สงบเรียบร้อย												
๔.๑ กลยุทธ์ที่ ๑๘ ส่งเสริมให้ท้องถิ่นมี ความสามารถและมีศักยภาพในการสนับสนุน งานป้องกันและบรรเทาสาธารณภัยตลอดถึง การรักษาความสงบเรียบร้อยในท้องถิ่น (๑) แผนงานรักษาความสงบภายใน	-	-	-	-	-	-	-	-	-	-	-	-
รวม	-	-	-	-	-	-	-	-	-	-	-	-
๕. ยุทธศาสตร์การพัฒนาด้าน ทรัพยากรธรรมชาติและสิ่งแวดล้อม												
๕.๑ กลยุทธ์ที่ ๑๒ ส่งเสริมการอนุรักษ์ฟื้นฟู และบริหารจัดการทรัพยากรธรรมชาติและ สิ่งแวดล้อม	-	-	-	-	-	-	-	-	-	-	-	-
(๑) แผนงานการพัฒนาแหล่งท่องเที่ยว												
รวม	-	-	-	-	-	-	-	-	-	-	-	-

บัญชีสรุปโครงการพัฒนา

(แบบ ผ.๐๑)

แผนพัฒนาท้องถิ่น (พ.ศ.๒๕๖๖ - พ.ศ.๒๕๗๐) แก้ไขครั้งที่ ๑/๒๕๖๘  
องค์การบริหารส่วนตำบลน้ำพุ อำเภอบ้านนาสาร จังหวัดสุราษฎร์ธานี

ยุทธศาสตร์/กลยุทธ์/แผนงาน	ปี ๒๕๖๖		ปี ๒๕๖๗		ปี ๒๕๖๘		ปี ๒๕๖๙		ปี ๒๕๗๐		รวม ๕ ปี	
	จำนวนโครงการ	งบประมาณ (บาท)	จำนวนโครงการ	งบประมาณ (บาท)	จำนวนโครงการ	งบประมาณ (บาท)	จำนวนโครงการ	งบประมาณ (บาท)	จำนวนโครงการ	งบประมาณ (บาท)	จำนวนโครงการ	งบประมาณ (บาท)
๖.ยุทธศาสตร์การพัฒนาด้านศาสนา ศิลปะ วัฒนธรรม จารีตประเพณี และภูมิปัญญาท้องถิ่น	-	-	-	-	-	-	-	-	-	-	-	-
๖.๑ กลยุทธ์ที่ ๑๔ ส่งเสริม สนับสนุน กิจกรรมด้านกีฬานันทนาการให้กับประชาชนทุกระดับและพัฒนาทักษะกีฬาสู่ความเป็นเลิศ	-	-	-	-	-	-	-	-	-	-	-	-
(๑) แผนงานการศาสนา วัฒนธรรม และ นันทนาการ	-	-	-	-	-	-	-	-	-	-	-	-
<b>รวม</b>	-	-	-	-	-	-	-	-	-	-	-	-
๗. ยุทธศาสตร์การพัฒนาด้านการบริหารจัดการ	-	-	-	-	-	-	-	-	-	-	-	-
จัดการบ้านเมืองที่ดี	-	-	-	-	-	-	-	-	-	-	-	-
๗.๑ กลยุทธ์ที่ ๑ ส่งเสริมและพัฒนาคุณภาพ การจัดการศึกษาทุกประเภทและทุกระดับให้ ได้มาตรฐานและเป็นไปตามความต้องการของท้องถิ่น	-	-	-	-	-	-	-	-	-	-	-	-
(๑) แผนงานบริหารงานทั่วไป	-	-	-	-	-	-	-	-	-	-	-	-
<b>รวม</b>	-	-	-	-	-	-	-	-	-	-	-	-
<b>รวมทั้งสิ้น</b>	-	-	-	-	-	-	-	-	-	-	-	๑๓,๗๘๑,๐๐๐

## ส่วนที่ ๓

### รายละเอียดโครงการพัฒนา

แผนพัฒนาท้องถิ่น (พ.ศ.๒๕๖๖ – พ.ศ.๒๕๗๐) แก้ไขครั้งที่ ๑/๒๕๖๘  
องค์การบริหารส่วนตำบลน้ำพุ อำเภอบ้านนาสาร จังหวัดสุราษฎร์ธานี

บัญชีสรุปโครงการพัฒนา

(แบบ ผ.๐๒)

แผนพัฒนาท้องถิ่น (พ.ศ.๒๕๖๖ - พ.ศ.๒๕๗๐) เพิ่มเติมครั้งที่ ๑/๒๕๖๗  
องค์การบริหารส่วนตำบลนาโพธิ์ อำเภอบ้านนาสาร จังหวัดสุราษฎร์ธานี

ข้อความเดิม

- ก. ยุทธศาสตร์ชาติ ๒๐ ปี ยุทธศาสตร์ที่ ๒ ด้านการสร้างความรู้ความสามารถในการแข่งขัน ๒๐ ปี
- ข. แผนพัฒนาเศรษฐกิจและสังคมแห่งชาติ ฉบับที่ ๑๓ หมายเหตุที่ ๗ ไทยมีสิทธิทางขนาดกลางและขนาดย่อมที่เข้มแข็ง มีศักยภาพสูง และสามารถ แข่งขันได้
- ค. Sustainable Development Goal: SDGs เป้าหมายที่ ๙ สร้างโครงสร้างพื้นฐานที่มีความทนทาน ส่งเสริมการพัฒนาอุตสาหกรรมที่ยั่งยืนและส่งเสริมนวัตกรรม
- ง. ยุทธศาสตร์จังหวัดที่ ๓ การเชื่อมโยงเส้นทางคมนาคมและศูนย์โลจิสติกส์ (Logistics) ภาคใต้ตอนบน
- จ. ยุทธศาสตร์การพัฒนาขององค์กรปกครองส่วนท้องถิ่นในเขตจังหวัดสุราษฎร์ธานี ยุทธศาสตร์ที่ ๑ ด้านโครงสร้างพื้นฐาน
- ๑) ยุทธศาสตร์ที่ ๑ ยุทธศาสตร์การพัฒนาด้านการโครงสร้างพื้นฐาน
- ๑.๑ กลยุทธ์ที่ ๖ ก่อสร้าง ปรับปรุง แหล่งน้ำอุปโภคบริโภคบำรุงรักษาทางคมนาคม สะพาน เขื่อน ระบบ ระบายน้ำ

(๑) แผนงานอุตสาหกรรมและการโยธา

ที่	โครงการ	วัตถุประสงค์	เป้าหมาย ผลผลิตของโครงการ	งบประมาณและที่ผ่านมา					ตัวชี้วัด (KPI)	ผลลัพธ์ที่คาดว่าจะได้รับ	หน่วยงาน ที่รับผิดชอบ
				๒๕๖๖ (บาท)	๒๕๖๗ (บาท)	๒๕๖๘ (บาท)	๒๕๖๙ (บาท)	๒๕๗๐ (บาท)			
๗	โครงการระบบผลิตน้ำประปา (Water Treatment System) POG ระบบขนาดใหญ่ L รองรับ ครี่มเรือ ๑๒-๓๐๐ ลูกบาศก์เมตร/ชั่วโมง (สามแยกซีหุม) หมู่ที่ ๑ บ้านยางอูง ตำบลน้ำพุ อำเภอบ้านนาสาร จังหวัดสุราษฎร์ธานี	เพื่อให้ประชาชนได้มีน้ำใช้ในการอุปโภคบริโภคที่สะอาดและเพียงพอ	โดยติดตั้งระบบผลิตน้ำประปา (Water Treatment System) POG ระบบขนาดใหญ่ L รองรับ ๑๒-๓๐๐ ครี่มเรือ กำลังการผลิต ๑๐ ลูกบาศก์เมตร/ชั่วโมง รายละเอียดตามแบบแปลนของ อบต.น้ำพุ กำหนด	-	-	๕,๔๐๐,๐๐๐	-	-	การก่อสร้างระบบผลิตน้ำประปา โดยใช้นวัตกรรม ปีกแห่งขนาดใหญ่	ประชาชนมีน้ำสะอาดใช้ในการอุปโภคบริโภคตลอดทั้งปี	กองช่าง

ข้อความเดิม : แผนพัฒนาท้องถิ่น (พ.ศ.๒๕๖๖ - พ.ศ.๒๕๗๐) เพิ่มเติมครั้งที่ ๑/๒๕๖๗ ลำดับที่ ๗ หน้าที่ ๑๓

บัญชีสรุปโครงการพัฒนา

(แบบ ผ.๐๒)

แผนพัฒนาท้องถิ่น (พ.ศ.๒๕๖๖ - พ.ศ.๒๕๗๐) แก้ไขครั้งที่ ๑/๒๕๖๘  
องค์การบริหารส่วนตำบลนาโพธิ์ อำเภอบ้านนาสาร จังหวัดสุราษฎร์ธานี

แก้ไขใหม่

- ก. ยุทธศาสตร์ชาติ ๒๐ ปี ยุทธศาสตร์ที่ ๒ ด้านการสร้างโอกาสความเสมอภาคในการแข่งขัน ๒๐ ปี
- ข. แผนพัฒนาเศรษฐกิจและสังคมแห่งชาติ ฉบับที่ ๑๓ หมายเหตุที่ ๗ ไทยมีวิสัยทัศน์กลางและขนาดย่อมที่เข้มแข็ง มีศักยภาพสูง และสามารถ แข่งขันได้
- ค. Sustainable Development Goal: SDGs เป้าหมายที่ ๙ สร้างโครงสร้างพื้นฐานที่มีความทนทาน ส่งเสริมการพัฒนาอุตสาหกรรมที่ครอบคลุมและยั่งยืนและส่งเสริมนวัตกรรม
- ง. ยุทธศาสตร์จังหวัดที่ ๓ การเชื่อมโยงเส้นทางคมนาคมและศูนย์โลจิสติกส์ (Logistics) ภาคใต้ตอนบน
- จ. ยุทธศาสตร์การพัฒนาขององค์กรปกครองส่วนท้องถิ่นในเขตจังหวัดสุราษฎร์ธานี ยุทธศาสตร์ที่ ๑ ด้านโครงสร้างพื้นฐาน
- ๑) ยุทธศาสตร์ที่ ๑ ยุทธศาสตร์ด้านการสร้างพื้นฐาน

๑.๑ กลยุทธ์ที่ ๒ ก่อสร้าง ปรับปรุง แหล่งน้ำอุปโภคบริโภคบำรุงรักษาทางคมนาคม สะพาน เขื่อน ระบบระบายน้ำ

(๑) แผนงานอุตสาหกรรมและการโยธา

ที่	โครงการ	วัตถุประสงค์	เป้าหมาย ผลผลิตของโครงการ	งบประมาณและที่ผ่านมา					ตัวชี้วัด (KPI)	ผลลัพธ์ที่คาดว่าจะได้รับ	หน่วยงาน ที่รับผิดชอบ
				๒๕๖๖ (บาท)	๒๕๖๗ (บาท)	๒๕๖๘ (บาท)	๒๕๖๙ (บาท)	๒๕๗๐ (บาท)			
๑.	โครงการระบบผลิตน้ำประปา (Water Treatment System) POG ระบบขนาดใหญ่ L รองรับ ๑๒๑-๓๐๐ คริวเรือน กำลังการผลิต ๑๐๐ ลิตร/วินาที/ชั่วโมง (สามแยกซีหนู)	เพื่อให้ประชาชนได้มีน้ำใช้ในการอุปโภคบริโภคที่สะอาดและเพียงพอ	โดยติดตั้งระบบผลิตน้ำประปา (Water Treatment System) POG ระบบขนาดใหญ่ L รองรับ ๑๒๑-๓๐๐ คริวเรือน กำลังการผลิต ๑๐๐ ลิตร/วินาที/ชั่วโมง รายละเอียดตามแบบแปลนของ อบต.น้ำพุ กำหนด	-	-	-	๕,๕๐๐,๐๐๐	-	การก่อสร้างระบบผลิตน้ำประปา โดยใช้นวัตกรรม ป้องกันแผ่นดินไหว	ประชาชนมีน้ำสะอาดใช้ในการอุปโภคบริโภคตลอดทั้งปี	กองช่าง

\*\*\*แก้ไขใหม่ : ปีงบประมาณ ๒๕๖๘ แก้ไขเป็นปีงบประมาณ ๒๕๖๙

บัญชีสรุปโครงการพัฒนา

(แบบ ผ.๐๒)

แผนพัฒนาท้องถิ่น (พ.ศ.๒๕๖๖ - พ.ศ.๒๕๗๐) เพิ่มเติมครั้งที่ ๑/๒๕๖๗

องค์การบริหารส่วนตำบลน้ำพุ อำเภอบ้านนาสาร จังหวัดสุราษฎร์ธานี

๒๐ ปี

ก. ยุทธศาสตร์ชาติ ๒๐ ปี ยุทธศาสตร์ที่ ๒ ด้านการสร้างความเสมอภาคกลางและขนาดย่อมที่เข้มแข็ง มีศักยภาพสูง และสามารถ แข่งขันได้

ข. แผนพัฒนาเศรษฐกิจและสังคมแห่งชาติ ฉบับที่ ๑๓ หมายความว่า ๗ ไทยมีวิสาหกิจขนาดกลางและขนาดย่อมที่เข้มแข็ง มีศักยภาพสูง และสามารถ แข่งขันได้

ค. Sustainable Development Goal: SDGs เป้าหมายที่ ๙ สร้างโครงสร้างพื้นฐานที่มีความทนทาน ส่งเสริมการพัฒนาอุตสาหกรรมที่ครอบคลุมและยั่งยืนและสิ่งแวดล้อม

ง. ยุทธศาสตร์จังหวัดที่ ๓ การเชื่อมโยงเส้นทางคมนาคมและศูนย์โลจิสติกส์ (Logistics) ภาคใต้ตอนบน

จ. ยุทธศาสตร์การพัฒนาขององค์กรปกครองส่วนท้องถิ่นในเขตจังหวัดสุราษฎร์ธานี ยุทธศาสตร์ที่ ๑ ด้านโครงสร้างพื้นฐาน

๑) ยุทธศาสตร์ที่ ๑ ยุทธศาสตร์การพัฒนาด้านการโครงสร้างพื้นฐาน

๑.๑ กลยุทธ์ที่ ๒ ก่อสร้าง ปรับปรุง แหล่งน้ำอุปโภคบริโภคบำรุงรักษาทางคมนาคม สะพาน เขื่อน ระบบ ระบายน้ำ

(๑) แผนงานอุตสาหกรรมและการโยธา

ที่	โครงการ	วัตถุประสงค์	เป้าหมาย ผลผลิตของโครงการ	งบประมาณและที่ผ่านมา					ตัวชี้วัด (KPI)	ผลลัพธ์ที่คาดว่าจะได้รับ	หน่วยงาน ที่รับผิดชอบ
				๒๕๖๖ (บาท)	๒๕๖๗ (บาท)	๒๕๖๘ (บาท)	๒๕๖๙ (บาท)	๒๕๗๐ (บาท)			
๙	โครงการระบบผลิตน้ำบริโภคด้วยกระบวนการรีเวิร์สออสโมซิส ป๊อกริ่งค์ (POG Drink) พร้อมโรงเรือนสำหรับเลี้ยงปลา	เพื่อให้ประชาชนได้มีน้ำใช้บริโภคอุปโภคบริโภคที่สะอาดและเพียงพอ	โดยติดตั้งบริเวณด้วยกระบวนการรีเวิร์สออสโมซิส ป๊อกริ่งค์ (POG Drink) พร้อมโรงเรือนสำหรับเลี้ยงปลา รายละเอียดตามแบบแปลนของ อบต.น้ำพุ กำหนด	-	-	๑,๓๐๐,๐๐๐	-	-	การก่อสร้างระบบผลิตน้ำประปา โดยกระบวนการรีเวิร์สออสโมซิส ป๊อกริ่งค์	ประชาชนมีน้ำสะอาดใช้ในการอุปโภคบริโภค ตลอดจนปี	กองช่าง

ข้อความเดิม : แผนพัฒนาท้องถิ่น (พ.ศ.๒๕๖๖ - พ.ศ.๒๕๗๐) เพิ่มเติมครั้งที่ ๑/๒๕๖๗ ลำดับที่ ๙ หน้า ๑๔

บัญชีสรุปโครงการพัฒนา

(แบบ ผ.๐๒)

แผนพัฒนาท้องถิ่น (พ.ศ.๒๕๖๖ - พ.ศ.๒๕๗๐) แก้ไขครั้งที่ ๑/๒๕๖๘  
องค์การบริหารส่วนตำบลแม่พูน อำเภอบ้านนาสาร จังหวัดสุราษฎร์ธานี

แก้ไขใหม่

- ก. ยุทธศาสตร์ชาติ ๒๐ ปี ยุทธศาสตร์ที่ ๒ ด้านการสร้างความรู้ความสามารถในการแข่งขัน ๒๐ ปี
- ข. แผนพัฒนาเศรษฐกิจและสังคมแห่งชาติ ฉบับที่ ๑๓ หมายเหตุที่ ๗ ไทยมีวิสัยทัศน์กลางและชนชาติที่ยั่งยืน มีศักยภาพสูง และสามารถ แข่งขันได้
- ค. Sustainable Development Goal: SDGs เป้าหมายที่ ๙ สร้างโครงสร้างพื้นฐานที่มีความพร้อมที่ครอบคลุมและยั่งยืนและส่งเสริมนวัตกรรม
- ง. ยุทธศาสตร์จังหวัดที่ ๓ การเชื่อมโยงเส้นทางคมนาคมและศูนย์โลจิสติกส์ (Logistics) ภาคใต้ตอนบน
- จ. ยุทธศาสตร์การพัฒนาขององค์กรปกครองส่วนท้องถิ่นในเขตจังหวัดสุราษฎร์ธานี ยุทธศาสตร์ที่ ๑ ด้านโครงสร้างพื้นฐาน
- ๑) ยุทธศาสตร์ที่ ๑ ยุทธศาสตร์การพัฒนาด้านการโครงสร้างพื้นฐาน
- ๑.๑ กลยุทธ์ที่ ๖ ก่อสร้าง ปรับปรุง แหล่งน้ำอุปโภคบริโภคบำรุงรักษาทางคมนาคม สะพาน เขื่อน ระบบ ระบายน้ำ
- (๑) แผนงานอุตสาหกรรมและการโยธา

ที่	โครงการ	วัตถุประสงค์	เป้าหมาย ผลผลิตของโครงการ	งบประมาณและที่ผ่านมา					ตัวชี้วัด (KPI)	ผลลัพธ์ที่คาดว่าจะได้รับ	หน่วยงาน ที่รับผิดชอบ
				๒๕๖๖ (บาท)	๒๕๖๗ (บาท)	๒๕๖๘ (บาท)	๒๕๖๙ (บาท)	๒๕๗๐ (บาท)			
๒	โครงการระบบผลิตน้ำบริโภค ด้วยกระบวนการรีเวิร์สออสโมซิส ป๊อกริ่งค์ (POG Drink) พร้อม โรงเรือนสำหรับรูป บ้านลุงจิตร หมู่ที่ ๑ ตำบลน้ำพุ อำเภอบ้านนาสาร จังหวัดสุราษฎร์ธานี	เพื่อให้ประชาชน ได้มีน้ำใช้ในการ อุปโภคบริโภค ที่สะอาดและ เพียงพอ	โดยติดตั้งปริมาตรหน่วยการผลิต รีเวิร์สออสโมซิส ป๊อกริ่งค์ (POG Drink) พร้อมโรงเรือนสำหรับรูป รายละเอียดตามแบบแปลนของ อบต.น้ำพุ กำหนด	-	-	-	๑,๓๐๐,๐๐๐	-	การก่อสร้างระบบ ผลิตน้ำประปา โดยกระบวนการรีเวิร์ สออสโมซิส ปีถัดปี	ประชาชนมีน้ำ สะอาดใช้ในการ อุปโภคบริโภค ตลอดทั้งปี	กองช่าง

\*\*\*แก้ไขใหม่ : งบประมาณ ๒๕๖๘ แก้ไขเป็นปีงบประมาณ ๒๕๖๙

บัญชีสรุปโครงการพัฒนา

แผนพัฒนาท้องถิ่น (พ.ศ.๒๕๖๖ - พ.ศ.๒๕๗๐) เพิ่มเติมครั้งที่ ๑/๒๕๖๗ (แบบ ผ.๐๒)

ข้อความเดิม

- ก. ยุทธศาสตร์ชาติ ๒๐ ปี ยุทธศาสตร์ที่ ๑ ยุทธศาสตร์ชาติด้านความมั่นคง
- ข. แผนพัฒนาเศรษฐกิจและสังคมแห่งชาติ ฉบับที่ ๑๓ หมายเหตุที่ ๕ ไทยเป็นประเทศกำลังพัฒนาและยุทธศาสตร์ทางโลจิสติกส์ที่สำคัญของภูมิภาค Sustainable Development Goal: SDGs เป้าหมายที่ ๙ สร้างโครงสร้างพื้นฐานที่มีความทนทาน ส่งเสริมการพัฒนาอุตสาหกรรมที่ครอบคลุมและยั่งยืนและส่งเสริมนวัตกรรม
- ง. ยุทธศาสตร์จังหวัดที่ ๓ การเชื่อมโยงเส้นทางคมนาคมและศูนย์โลจิสติกส์ (Logistics) ภาคใต้ตอนบน
- จ. ยุทธศาสตร์การพัฒนาขององค์กรปกครองส่วนท้องถิ่นในเขตจังหวัดสุราษฎร์ธานี
- ๑) ยุทธศาสตร์ที่ ๑ ยุทธศาสตร์การพัฒนาด้านบริการโครงสร้างพื้นฐาน
- ๑.๒ กลยุทธ์ที่ ๗ จัดให้มีไฟฟ้าใช้อย่างทั่วถึง ขยายเขตไฟฟ้าตามสภาพพื้นที่ให้ครอบคลุมและทั่วถึงทั้งตำบล

(๑) แผนงานเฉพาะและชุมชน

ที่	โครงการ	วัตถุประสงค์	เป้าหมาย ผลผลิตของโครงการ	งบประมาณและที่ผ่านมา					ตัวชี้วัด (KPI)	ผลลัพธ์ที่คาดว่าจะได้รับ	หน่วยงาน ที่รับผิดชอบ
				๒๕๖๖ (บาท)	๒๕๖๗ (บาท)	๒๕๖๘ (บาท)	๒๕๖๙ (บาท)	๒๕๗๐ (บาท)			
๑	โครงการติดตั้งชุดเสาไฟถนนโคมไฟแอลอีดี พลังงานแสงอาทิตย์แบบกล่องบรรจุแบตเตอรี่ป้องกันการโจรกรรม พร้อมเลนส์แบบควบคุมทิศทางและแสงสว่าง ป้องกันการโจรกรรมพร้อมเลนส์แบบควบคุมทิศทางและแสงสว่าง สวนสาธารณะเฉลิมพระเกียรติปิยะนวมะพร้าวมูที่ ๑ ตำบลน้ำพุ อำเภอบ้านนาสาร จังหวัดสุราษฎร์ธานี	เพื่อให้ประชาชนมีไฟฟ้าใช้อย่างทั่วถึงและมีความปลอดภัยในชีวิตและทรัพย์สินเพิ่มมากขึ้น	โดยการติดตั้งชุดเสาไฟถนนโคมไฟแอลอีดีพลังงานแสงอาทิตย์แบบกล่องบรรจุแบตเตอรี่ป้องกันการโจรกรรมพร้อมเลนส์แบบควบคุมทิศทางและแสงสว่าง ขนาด ๖๐ วัตต์ รุ่น MICRON DC๘๘-๖๐W รหัส ๐๗๒๐๐๒๙ ประกอบด้วย -เสาไฟถนนเหล็กชุบสีสูง ๖ เมตร จำนวน ๑ ต้น -ฐานเข็มเหล็กชุบสี ๓ นิ้ว ความยาว ๑.๕ เมตร จำนวน ๑ ต้น -โคมไฟถนนแอลอีดีพร้อมเลนส์แบบควบคุมทิศทางและแสงสว่าง แสงเคย์ไลท์ (Day Light) หรือ แสงออร์มไวท์ (Warm white) ขนาด ๖๐ วัตต์ จำนวน ๑ โคม ขนาดโคมประมาณกว้าง ๓๑๐ x ๕๕๕ x ๑๑๒ มิลลิเมตร น้ำหนักประมาณ ๕.๘ กิโลกรัม -แผงเซลล์แสงอาทิตย์ จำนวน ๑ แผง พร้อมแบตเตอรี่ จำนวน ๑ ลูก พร้อมกิ่งเดี่ยว ความยาวไม่น้อยกว่า ๑๒๐ เซนติเมตร จำนวน ๑ กิ่ง -กล่องบรรจุแบตเตอรี่ป้องกันการโจรกรรม ขนาดไม่น้อยกว่า กว้าง ๒๕๐ x ยาว ๕๗๐ x ด้านหน้าสูง ๕๐๐ ด้านหลังสูง ๔๐๙ มิลลิเมตร จำนวน ๑ กล่อง พร้อมอุปกรณ์ยึดเกาะเสาไฟถนน	-	-	๗,๐๘๑,๐๐๐	-	-	การติดตั้งชุดเสาไฟถนนโคมไฟแอลอีดีพลังงานแสงอาทิตย์ หมู่ที่ ๑ จำนวน ๑ แห่ง	ประชาชนได้รับความปลอดภัยในการสัญจรเวลากลางคืน	กองช่าง

ข้อความเดิม : แผนพัฒนาท้องถิ่น (พ.ศ.๒๕๖๖ - พ.ศ.๒๕๗๐) เพิ่มเติมครั้งที่ ๑/๒๕๖๗ ลำดับที่ ๑ หน้าที่ ๕๒

บัญชีสรุปโครงการพัฒนา

(แบบ ผ.๐๒)

แผนพัฒนาท้องถิ่น (พ.ศ.๒๕๖๖ - พ.ศ.๒๕๗๐) แก้ไขครั้งที่ ๑/๒๕๖๕  
องค์การบริหารส่วนตำบลน้ำพุ อำเภอบ้านนาสาร จังหวัดสุราษฎร์ธานี

แก้ไขใหม่

- ก. ยุทธศาสตร์ชาติที่ ๒๐ ปี ยุทธศาสตร์ชาติด้านความมั่นคง
- ข. แผนพัฒนาเศรษฐกิจและสังคมแห่งชาติ ฉบับที่ ๑๓ หมายเหตุที่ ๔ ไทยเป็นประตูการค้าการลงทุนและยุทธศาสตร์ทางโลจิสติกส์ที่สำคัญของภูมิภาค
- ค. Sustainable Development Goal: SDGs เป้าหมายที่ ๙ สร้างโครงสร้างพื้นฐานที่มีความทนทาน ส่งเสริมการพัฒนาอุตสาหกรรมที่ครอบคลุมและยั่งยืนและส่งเสริมนวัตกรรม
- ง. ยุทธศาสตร์จังหวัดที่ ๓ การเชื่อมโยงเส้นทางคมนาคมและศูนย์โลจิสติกส์ (Logistics) ภาคใต้ตอนบน
- จ. ยุทธศาสตร์การพัฒนาขององค์กรปกครองส่วนท้องถิ่นในเขตจังหวัดสุราษฎร์ธานี
- ๑) ยุทธศาสตร์ที่ ๑ ยุทธศาสตร์การพัฒนาด้านการโครงสร้างพื้นฐาน

๑.๒ กลยุทธ์ที่ ๗ จัดให้มีไฟฟ้าใช้อย่างทั่วถึง ขยายเขตไฟฟ้าตามสภาพพื้นที่ให้ครอบคลุมและทั่วถึงทั้งตำบล

(๑) แผนงานคณะและชุมชน

ที่	โครงการ	วัตถุประสงค์	เป้าหมาย ผลผลิตของโครงการ	งบประมาณและที่ผ่านมา					ตัวชี้วัด (KPI)	ผลลัพธ์ที่คาดว่าจะได้รับ	หน่วยงาน ที่รับผิดชอบ
				๒๕๖๖ (บาท)	๒๕๖๗ (บาท)	๒๕๖๘ (บาท)	๒๕๖๙ (บาท)	๒๕๗๐ (บาท)			
๑	โครงการติดตั้งชุดเสาไฟถนนโคมไฟแอลอีดีพลังงานแสงอาทิตย์	เพื่อให้ประชาชนมีไฟฟ้าใช้อย่างทั่วถึงและมีความปลอดภัยในชีวิตและทรัพย์สินเพิ่มมากขึ้น	<p>โดยการติดตั้งชุดเสาไฟถนนโคมไฟแอลอีดีพลังงานแสงอาทิตย์แบบกล่องบรรจุแบตเตอรี่ป้องกันกรโจรกรรมพร้อมเลนส์แบบควบคุมทิศทางและความสว่าง ขนาด ๖๐ วัตต์</p> <ul style="list-style-type: none"> <li>-รุ่นMICRON DC๒๘-๖๐W รหัส ๐๓๐๒๐๐๒๙ ประกอบด้วย</li> <li>-เสาไฟถนนเหล็กชุบสีกว่าไนซ์ สูง ๖ เมตร จำนวน ๑ ต้น</li> <li>-ฐานเข็มเหล็กชุบสีกว่าไนซ์ ความยาว ๑.๕ เมตร จำนวน ๑ ต้น</li> <li>-โคมไฟถนนแอลอีดีพร้อมเลนส์แบบควบคุมทิศทางและความสว่าง แสงเดย์ไลท์ (Day Light) หรือ แสงออร์มิง (Warm white) ขนาด ๖๐ วัตต์ จำนวน ๑ โคม ขนาดโคมประมาณกว้าง ๓๐๐ X ๕๕๕ X ๑๑๒ มิลลิเมตร น้ำหนักประมาณ ๕.๕ กิโลกรัม</li> <li>-แผงเซลล์แสงอาทิตย์ จำนวน ๑ แผง พร้อมแบตเตอรี่ จำนวน ๑ ลูก พร้อมกิ่งตั้ง ความยาวไม่น้อยกว่า ๒๐ เซนติเมตร จำนวน ๑ กิ่ง</li> <li>-กล่องบรรจุแบตเตอรี่ป้องกันกรโจรกรรม ขนาดไม่น้อยกว่า กว้าง ๒๕๐ x ยาว ๕๗๐ x ด้านหน้าสูง ๕๐๐ ด้านหลังสูง ๔๐๙ มิลลิเมตร จำนวน ๑ กล่อง พร้อมอุปกรณ์ยึดเกาะเสาไฟถนน</li> </ul>	-	-	๗,๐๘๑,๐๐๐	-	-	การติดตั้งชุดเสาไฟถนนโคมไฟแอลอีดีพลังงานแสงอาทิตย์ หมู่ที่ ๑ จำนวน ๑ แห่ง	ประชาชนได้รับความปลอดภัยในการสัญจรเวลา กลางคืน	กองช่าง

\*\*\*แก้ไขใหม่ : งบประมาณ ๒๕๖๘ แก้ไขเป็นงบประมาณ ๒๕๖๙

# บัญชีครุภัณฑ์

แผนพัฒนาท้องถิ่น (พ.ศ.๒๕๖๖ - ๒๕๗๐)

องค์การบริหารส่วนตำบลน้ำพุ อำเภอบ้านนาสาร จังหวัดสุราษฎร์ธานี

บัญชีครุภัณฑ์

สำหรับที่ไม่ได้ดำเนินการจัดทำเป็นโครงการพัฒนาท้องถิ่น  
แผนพัฒนาท้องถิ่น (พ.ศ. ๒๕๖๖ - ๒๕๗๐) เพิ่มเติมครั้งที่ ๑/๒๕๖๗  
องค์การบริหารส่วนตำบลนาโพธิ์ อำเภอบ้านนาสาร จังหวัดสุราษฎร์ธานี

แบบ ผ.๐๓

ที่	แผนงาน	หมวด	ประเภท	เป้าหมาย ผลผลิตของครุภัณฑ์	งบประมาณและที่ผ่านมา				หน่วยงาน ที่รับผิดชอบ
					๒๕๖๖ (บาท)	๒๕๖๗ (บาท)	๒๕๖๘ (บาท)	๒๕๖๙ (บาท)	
<b>ข้อความเดิม : แผนพัฒนาท้องถิ่น (พ.ศ. ๒๕๖๖ - พ.ศ. ๒๕๗๐) เพิ่มเติมครั้งที่ ๑/๒๕๖๗</b> <b>กลยุทธ์ที่ ๑๒ ส่งเสริมการอนุรักษ์ฟื้นฟูและบริหารจัดการทรัพยากรธรรมชาติและสิ่งแวดล้อม</b>									
๒	แผนงานคณะชุมชน	ค่าครุภัณฑ์	ครุภัณฑ์ยานพาหนะ และขนส่ง	รถบรรทุกขยะ ขนาด ๖ ตัน ๖ ล้อ ปริมาตรกระบอกลูบไม่ต่ำกว่า ๒,๐๐๐ ซีซีหรือกำลัง เครื่องยนต์สูงสุดไม่ต่ำกว่า ๑๓๐ กิโลวัตต์ ๑)แบบอัตโนมัติ (๑) ผู้บรรทุกมูลฝอย มีขนาดความจุของตู้ไม่น้อยกว่า ๑๐ ลูกบาศก์เมตร และสามารถรับน้ำหนักมูลฝอยได้ไม่น้อยกว่า ๕,๐๐๐ กิโลกรัม (๒) ตัวถังที่ด้วยเหล็กหนาไม่น้อยกว่า ๓ มิลลิเมตร พื้นหนาไม่น้อยกว่า ๕.๕๐ มิลลิเมตร (๓) ตัวรถซึ่งยังไม่ประกอบตู้บรรทุกมูลฝอย รับน้ำหนักบรรทุกไม่ต่ำกว่า ๒,๐๐๐ กิโลกรัม และน้ำหนักของรวมน้ำหนักบรรทุกทุก ไม่ต่ำกว่า ๑๒,๐๐๐ กิโลกรัม (๔) ชุดอิตท้ายทำงานด้วยระบบไฮดรอลิก สามารถผลิตแรงดันสูงสุด ไม่ น้อยกว่า ๒,๕๐๐ ปอนด์ต่อตารางนิ้ว (๕) มีโคมไฟสัญญาณไว้บนสี่เหลี่ยม ๑ ดวง  ปรากฏในบัญชีรายการครุภัณฑ์ เดือนธันวาคม ๒๕๖๕	-	-	๒,๕๐๐,๐๐๐	-	กองช่าง

บัญชีครุภัณฑ์

สำหรับที่ไม่ได้ดำเนินการจัดทำเป็นโครงการพัฒนาท้องถิ่น  
แผนพัฒนาท้องถิ่น (พ.ศ. ๒๕๖๖ - ๒๕๗๐) แก้ไขครั้งที่ ๑/๒๕๖๕  
องค์การบริหารส่วนตำบลน้ำพุ อำเภอบ้านนาสาร จังหวัดสุราษฎร์ธานี

แบบ ผ.๐๓

ที่	แผนงาน	หมวด	ประเภท	เป้าหมาย ผลผลิตของครุภัณฑ์	งบประมาณและที่ผ่านมา					หน่วยงาน ที่รับผิดชอบ
					๒๕๖๖ (บาท)	๒๕๖๗ (บาท)	๒๕๖๘ (บาท)	๒๕๖๙ (บาท)	๒๕๗๐ (บาท)	
<b>***แก้ไขใหม่ : ปีงบประมาณ ๒๕๖๘ แก้ไขเป็นปีงบประมาณ ๒๕๖๙</b> <b>กลยุทธ์ที่ ๑๒ ส่งเสริมการอนุรักษ์พื้นที่และบริหารจัดการทรัพยากรธรรมชาติและสิ่งแวดล้อม</b>										
๑	แผนงานเกษตรและชุมชน	ค่าครุภัณฑ์	ครุภัณฑ์ยานพาหนะ และขนส่ง	รถบรรทุกขยะ	-	-	-	๒,๕๐๐,๐๐๐	-	กองช่าง
ขนาด ๖ ตัน ๖ ล้อ ปริมาตรกระบอกลูกไม้ต่ำกว่า ๖,๐๐๐ ซีซีหรือกำลัง เครื่องยนต์สูงสุดต่ำกว่า ๓๗๐ กิโลวัตต์ ๑) แบบอัตโนมัติ (๑) ผู้บรรทุกมูลฝอย มีขนาดความสูงของตู้ไม่น้อยกว่า ๑๐ ลูกบาศก์เมตร และสามารถรับน้ำหนักมูลฝอยได้ไม่น้อยกว่า ๕,๐๐๐ กิโลกรัม (๒) ตัวถังทำด้วยเหล็กหนาไม่น้อยกว่า ๓ มิลลิเมตร พื้นหนาไม่น้อยกว่า ๔.๕๐ มิลลิเมตร (๓) ตัวรถซึ่งยังไม่ประกอบผู้บรรทุกมูลฝอย รับน้ำหนักบรรทุกไม่ต่ำกว่า ๖,๐๐๐ กิโลกรัม และน้ำหนักของรวมน้ำหนักบรรทุก ไม่ต่ำกว่า ๑๒,๐๐๐ กิโลกรัม (๔) ชุดอัตราทำงานด้วยระบบไฮดรอลิก สามารถผลิตแรงดันสูงสุด ไม่ น้อยกว่า ๒,๕๐๐ ปอนด์ต่อตารางนิ้ว (๕) มีคอมพิวเตอร์ควบคุมตัววาล์วสี่เหลี่ยม ๑ ดวง  ปรากฏในบัญชีมาตรฐานครุภัณฑ์ เดือนธันวาคม ๒๕๖๖										

