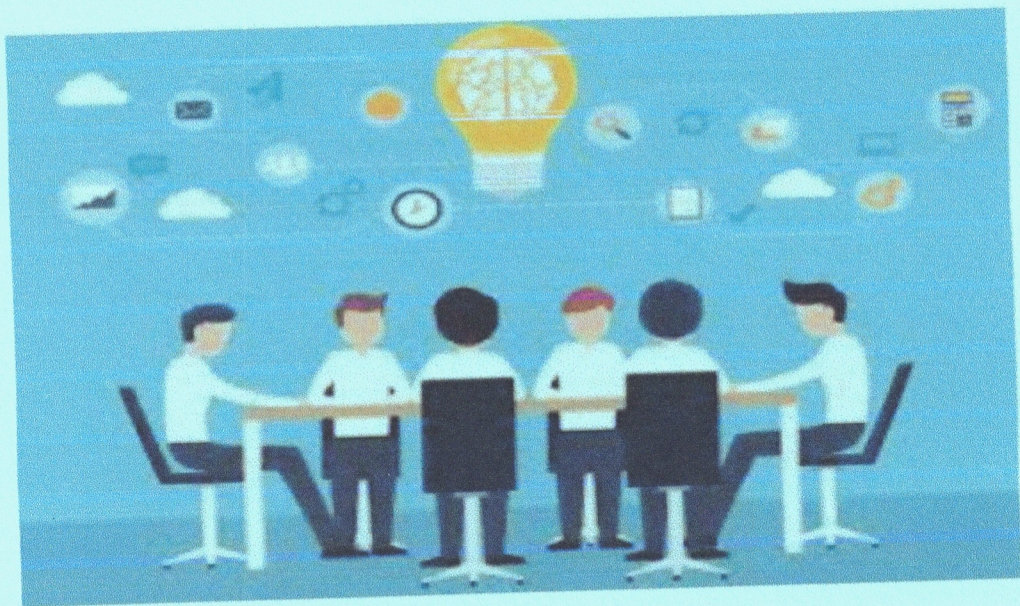




# แผนพัฒนาท้องถิ่น

(พ.ศ.๒๕๖๖-๒๕๗๐)แก้ไขครั้งที่ ๒/๒๕๖๘



องค์การบริหารส่วนตำบลน้ำพุ  
อำเภอบ้านนาสาร จังหวัดสุราษฎร์ธานี

งานวิเคราะห์นโยบายและแผน สำนักปลัด องค์การบริหารส่วนตำบลน้ำพุ  
อำเภอบ้านนาสาร จังหวัดสุราษฎร์ธานี



ประกาศองค์การบริหารส่วนตำบลน้ำพุ  
เรื่อง ประกาศใช้แผนพัฒนาท้องถิ่น พ.ศ.๒๕๖๖-๒๕๗๐ แก้ไขครั้งที่ ๒/๒๕๖๘

\*\*\*\*\*

ตามที่ องค์การบริหารส่วนตำบลน้ำพุได้จัดทำแผนพัฒนาท้องถิ่น พ.ศ.๒๕๖๖-๒๕๗๐  
แก้ไขครั้งที่ ๒/๒๕๖๘ ตามระเบียบกระทรวงมหาดไทยว่าด้วยการจัดทำแผนพัฒนาขององค์กรปกครองส่วน  
ท้องถิ่น พ.ศ.๒๕๔๘ แก้ไขเพิ่มเติม (ฉบับที่ ๒) พ.ศ.๒๕๕๙ (ฉบับที่ ๓) พ.ศ.๒๕๖๑ โดยได้รับความเห็นชอบจาก  
ผู้บริหารท้องถิ่นแล้วนั้น

อาศัยอำนาจตามความในหมวดที่ ๕ ข้อ ๒๑ แห่งระเบียบกระทรวงมหาดไทยว่าด้วยการจัดทำ  
แผนขององค์กรปกครองส่วนท้องถิ่น พ.ศ.๒๕๔๘ แก้ไขเพิ่มเติม (ฉบับที่ ๒) พ.ศ.๒๕๕๙ (ฉบับที่ ๓)  
พ.ศ.๒๕๖๑ จึงขอประกาศใช้แผนพัฒนาท้องถิ่น พ.ศ.๒๕๖๖-๒๕๗๐ แก้ไขครั้งที่ ๒/๒๕๖๘ เพื่อใช้เป็นกรอบ  
และแนวทางในการพัฒนาในปีงบประมาณ พ.ศ.๒๕๖๖-๒๕๗๐ ไปรายละเอียดตามเอกสารที่แนบมาพร้อมนี้

จึงประกาศมาให้ทราบโดยทั่วกัน

ประกาศ ณ วันที่ ๑๗ กุมภาพันธ์ พ.ศ.๒๕๖๘

(นายถนัดกิจ โพธิ์โพ้น)  
นายกองค์การบริหารส่วนตำบลน้ำพุ

# คำนำ

เนื่องด้วยพระราชบัญญัติสภาพัฒนาการบริหารส่วนตำบลพุทธศักราช ๒๕๓๗ แก้ไขเพิ่มเติมถึง (ฉบับที่ ๖) พ.ศ.๒๕๕๖ และพระราชบัญญัติกำหนดแผนและขั้นตอนการกระจายอำนาจให้แก่ องค์การบริหารส่วนท้องถิ่น พ.ศ.๒๕๕๒ หมวด ๒ มาตรา ๑๖(๑) ประกอบด้วยระเบียบกระทรวงมหาดไทย ว่าด้วยการจัดทำแผนพัฒนาขององค์กรปกครองส่วนท้องถิ่น พ.ศ.๒๕๔๘ และแก้ไขถึง (ฉบับที่ ๓) พ.ศ.๒๕๖๑ ได้กำหนดให้องค์กรปกครองส่วนท้องถิ่นมีอำนาจและหน้าที่ในการจัดทำแผนพัฒนาท้องถิ่นของตนเอง และแผนพัฒนาท้องถิ่นนั้นหมายถึงแผนพัฒนาท้องถิ่นขององค์กรปกครองส่วนท้องถิ่น กรรมการพัฒนาท้องถิ่น จัดประชุมประชาคมท้องถิ่นส่วนราชการและรัฐวิสาหกิจที่เกี่ยวข้อง เพื่อวางแนวทางพัฒนาท้องถิ่นรับทราบ ปัญหาความต้องการประเด็นการพัฒนาและประเด็นที่เกี่ยวข้องตลอดจนความช่วยเหลือทางวิชาการ และแนวทางปฏิบัติที่เหมาะสมกับสภาพพื้นที่เพื่อนำมากำหนดแนวทางการจัดทำแผนพัฒนาท้องถิ่นโดยนำ ข้อมูลพื้นฐานในการพัฒนาจากหน่วยงานต่างๆ และข้อมูลในแผนพัฒนาหมู่บ้านและแผนชุมชนมาพิจารณา ประกอบการจัดทำแผนพัฒนาท้องถิ่น

เพื่อให้การดำเนินการให้เป็นไปตามกฎหมายดังกล่าวจึงต้องจัดทำแผนพัฒนาท้องถิ่น (พ.ศ.๒๕๖๖ - ๒๕๗๐) ขึ้น เพื่อใช้เป็นเครื่องมือในการจัดทำงบประมาณรายจ่ายประจำปีและพร้อมที่จะ นำไปสู่การปฏิบัติและสามารถใช้ในการประสานแผนพัฒนาท้องถิ่นได้อย่างมีประสิทธิภาพและประสิทธิผลตาม นโยบายที่คณะผู้บริหารได้วางไว้ ก่อให้เกิดการพัฒนาในท้องถิ่นอย่างเป็นระบบต่อไป

แผนพัฒนาท้องถิ่น (พ.ศ.๒๕๖๖ - ๒๕๗๐) หมายรวมถึงยุทธศาสตร์การพัฒนาขององค์การบริหารส่วนตำบลน้ำพุ ประกอบด้วยรายละเอียดของกิจกรรม/โครงการ ซึ่งในแผนพัฒนาท้องถิ่นขององค์การบริหารส่วนตำบลน้ำพุ ได้มีการทบทวน เพิ่มเติม หรือเปลี่ยนแปลง โดยได้ผ่านกระบวนการประชาคมท้องถิ่น เพื่อสร้างกระบวนการมีส่วนร่วมของประชาชน โดยองค์กรปกครองส่วนท้องถิ่นได้ทบทวนโครงการที่บรรจุไว้ใน แผนพัฒนาท้องถิ่นให้เป็นปัจจุบัน เพื่อนำเป็นกรอบและแนวทางในการจัดทำงบประมาณรายจ่ายประจำปี งบประมาณรายจ่ายเพิ่มเติม งบประมาณจากเงินสะสมในแต่ละปีงบประมาณในช่วงของแผนนั้น รวมทั้งวาง แนวทางเพื่อให้มีการปฏิบัติให้บรรลุวัตถุประสงค์ตามโครงการพัฒนาที่กำหนดไว้ในแผนพัฒนาท้องถิ่น

องค์การบริหารส่วนตำบลน้ำพุ จึงหวังเป็นอย่างยิ่งว่าแผนพัฒนาท้องถิ่น (พ.ศ.๒๕๖๖ - ๒๕๗๐) แก้ไขครั้งที่ ๒/๒๕๖๘ ขององค์การบริหารส่วนตำบลน้ำพุ ฉบับนี้จะเป็นแนวทางในการพัฒนาองค์การบริหารส่วนตำบลที่มีประสิทธิภาพและตอบสนองความต้องการของประชาชนอย่างแท้จริงต่อไป

งานวิเคราะห์นโยบายและแผน สำนักปลัด  
องค์การบริหารส่วนตำบลน้ำพุ  
อำเภอบ้านนาสาร จังหวัดสุราษฎร์ธานี

# สารบัญ

	หน้า
ส่วนที่ ๑ บทนำ	
๑. เหตุผลและความจำเป็น	๑
๒. วัตถุประสงค์ของการแก้ไขแผนพัฒนาท้องถิ่น (พ.ศ.๒๕๖๖ - ๒๕๗๐)	๑
๓. ขั้นตอนการแก้ไขแผนพัฒนาท้องถิ่น (พ.ศ.๒๕๖๖ - ๒๕๗๐) ครั้งที่ ๒/๒๕๖๘	๑
ส่วนที่ ๒	
บัญชีสรุปโครงการพัฒนา แผนพัฒนาท้องถิ่น พ.ศ.๒๕๖๖ - พ.ศ.๒๕๗๐ แก้ไขครั้งที่ ๒/๒๕๖๘ (ผ.๐๑)	๒
ส่วนที่ ๓	
รายละเอียดโครงการพัฒนา แผนพัฒนาท้องถิ่น พ.ศ.๒๕๖๖ - พ.ศ.๒๕๗๐ แก้ไขครั้งที่ ๒/๒๕๖๘ (ผ.๐๓)	๗

# ส่วนที่ ๑

## บทนำ

### ๑. เหตุผลและความจำเป็น

ตามที่องค์การบริหารส่วนตำบลน้ำพุ ได้ประกาศใช้แผนพัฒนาท้องถิ่น พ.ศ.๒๕๖๖ – ๒๕๗๐ เพื่อใช้เป็นแนวทางในการพัฒนาและกรอบในการจัดทำงบประมาณรายจ่ายประจำปีงบประมาณที่ผ่านมา

เนื่องจากองค์การบริหารส่วนตำบลน้ำพุ มีความจำเป็นในการพิจารณาแก้ไขโครงการในแผนพัฒนาท้องถิ่น พ.ศ.๒๕๖๖ – ๒๕๗๐ ให้มีความถูกต้อง สมบูรณ์ มีความสอดคล้องกับเหตุการณ์ที่เป็นจริงและเป็นปัจจุบันมากที่สุด เพื่อให้สามารถนำโครงการไปแก้ไขปัญหาความเดือดร้อนของประชาชนได้ทันเวลาและมีประสิทธิภาพ จึงมีความจำเป็นต้องแก้ไขโครงการในแผนพัฒนาท้องถิ่น (พ.ศ.๒๕๖๖ – ๒๕๗๐) โดยปฏิบัติตามระเบียบกระทรวงมหาดไทยว่าด้วยการจัดทำแผนพัฒนาขององค์กรปกครองส่วนท้องถิ่น พ.ศ.๒๕๔๘ และแก้ไขเพิ่มเติมถึง (ฉบับที่ ๓) พ.ศ.๒๕๖๑

### ๒. วัตถุประสงค์ของการแก้ไขแผนพัฒนาท้องถิ่น (พ.ศ.๒๕๖๖ – ๒๕๗๐) ครั้งที่ ๒/๒๕๖๘

๒.๑ เพื่อให้การจัดทำโครงการในการแก้ปัญหาตามแผนพัฒนาท้องถิ่น (พ.ศ.๒๕๖๖ – ๒๕๗๐) มีความถูกต้อง สมบูรณ์ มีความสอดคล้องกับสภาพพื้นที่และสถานการณ์ในปัจจุบันมากที่สุด

๒.๒ เพื่อตอบสนองความต้องการของชุมชนที่เปลี่ยนแปลงไปประกอบกับนโยบายของรัฐบาลที่มีความจำเป็นเร่งด่วนในการแก้ไขปัญหาบรรเทาความเดือดร้อนของประชาชน

### ๓. ขั้นตอนการแก้ไขแผนพัฒนาท้องถิ่น (พ.ศ.๒๕๖๖ – ๒๕๗๐) ครั้งที่ ๒/๒๕๖๘

ระเบียบกระทรวงมหาดไทยว่าด้วยการจัดทำแผนพัฒนาขององค์กรปกครองส่วนท้องถิ่น พ.ศ.๒๕๔๘ และแก้ไขเพิ่มเติมถึง(ฉบับที่ ๓) พ.ศ.๒๕๖๑

ข้อ ๔ “การแก้ไข” หมายความว่า การแก้ไขข้อผิดพลาดในแผนพัฒนาท้องถิ่นหรือแผนการดำเนินงานให้ถูกต้อง โดยไม่ทำให้วัตถุประสงค์และสาระสำคัญเดิมเปลี่ยนแปลงไป

ข้อ ๒๑ การแก้ไขแผนพัฒนาท้องถิ่นเป็นอำนาจของผู้บริหารท้องถิ่น  
เมื่อผู้บริหารท้องถิ่นเห็นชอบแผนพัฒนาท้องถิ่นที่แก้ไขแล้วให้ปิดประกาศให้ประชาชนทราบ โดยเปิดเผยไม่น้อยกว่าสามสิบวันนับแต่วันที่ผู้บริหารท้องถิ่นเห็นชอบ พร้อมทั้งแจ้งสภาท้องถิ่น อำเภอ และจังหวัดทราบด้วยข้อ

ข้อ ๒๔ ให้ผู้บริหารท้องถิ่นประกาศใช้แผนพัฒนาท้องถิ่นที่อนุมัติแล้ว และนำไปปฏิบัติรวมทั้งแจ้งสภาท้องถิ่น คณะกรรมการบริหารงานจังหวัดแบบบูรณาการ องค์การบริหารส่วนจังหวัด อำเภอ หน่วยงานที่เกี่ยวข้อง และประกาศให้ประชาชนในท้องถิ่นทราบโดยทั่วกัน ภายในสิบห้าวันนับแต่วันที่ประกาศใช้และปิดประกาศาโดยเปิดเผยไม่น้อยกว่าสามสิบวัน

โดยองค์การบริหารส่วนตำบลน้ำพุได้ดำเนินการตามระเบียบกระทรวงมหาดไทยว่าด้วยการจัดทำแผนพัฒนาขององค์กรปกครองส่วนท้องถิ่น พ.ศ.๒๕๔๘ และแก้ไขเพิ่มเติมถึง (ฉบับที่ ๓) พ.ศ.๒๕๖๑ ตามรายละเอียดที่กล่าวมาข้างต้นครบทุกขั้นตอนที่กำหนดไว้ และเมื่อผู้บริหารท้องถิ่นประกาศใช้แผนพัฒนาท้องถิ่น (พ.ศ.๒๕๖๖ – ๒๕๗๐) แก้ไขครั้งที่ ๒/๒๕๖๘ แล้วจะใช้เป็นกรอบในการพัฒนาท้องถิ่นต่อไป

## ส่วนที่ ๒

### บัญชีสรุปโครงการพัฒนา

แผนพัฒนาท้องถิ่น (พ.ศ.๒๕๖๖ - พ.ศ.๒๕๗๐) แก้ไขครั้งที่ ๒/๒๕๖๘  
องค์การบริหารส่วนตำบลน้ำพุ อำเภอบ้านนาสาร จังหวัดสุราษฎร์ธานี

บัญชีสรุปโครงการพัฒนา

แผนพัฒนาท้องถิ่น (พ.ศ.๒๕๖๖ - พ.ศ.๒๕๗๐) แก้ไขครั้งที่ ๒/๒๕๖๘  
องค์การบริหารส่วนตำบลนาโพ อำเภอบ้านนาสาร จังหวัดสุราษฎร์ธานี

ยุทธศาสตร์/กลยุทธ์/แผนงาน	ปี ๒๕๖๖		ปี ๒๕๖๗		ปี ๒๕๖๘		ปี ๒๕๖๙		ปี ๒๕๗๐		รวม ๕ ปี	
	จำนวนโครงการ	งบประมาณ (บาท)	จำนวนโครงการ	งบประมาณ (บาท)	จำนวนโครงการ	งบประมาณ (บาท)	จำนวนโครงการ	งบประมาณ (บาท)	จำนวนโครงการ	งบประมาณ (บาท)	จำนวนโครงการ	งบประมาณ (บาท)
๑. ยุทธศาสตร์การพัฒนาด้านการ โครงสร้างพื้นฐาน ๑.๑ กลยุทธ์ที่ ๖ ก่อสร้าง ปรับปรุง แหล่งน้ำอุปโภคบริโภคบำรุงรักษาทาง คมนาคม สะพาน เขื่อน ระบบ ระบายน้ำ (๑) แผนงานอุตสาหกรรมและการโยธา ๑.๒ กลยุทธ์ที่ ๗ จัดให้มีไฟฟ้าใช้อย่าง ทั่วถึง ขยายเขตไฟฟ้าตามสภาพพื้นที่ให้ ครอบคลุมและทั่วถึงทั้งตำบล (๑) แผนงานเกษตรและชุมชน	-	-	-	-	๔	๖,๘๓๓,๐๐๐	-	-	-	-	๔	๖,๘๓๓,๐๐๐
<b>รวม</b>	-	-	-	-	-	-	-	-	-	-	๔	๖,๘๓๓,๐๐๐
๒. ยุทธศาสตร์การพัฒนาทำงาน ส่งเสริมคุณภาพชีวิต ๒.๑ กลยุทธ์ที่ ๑ ส่งเสริมและพัฒนา คุณภาพการจัดการศึกษาทุกประเภท และทุกระดับให้ได้มาตรฐานและเป็นไป ตามความต้องการท้องถิ่น (๑) แผนงานการศึกษา	-	-	-	-	-	-	-	-	-	-	-	-

(แบบ ผ.๐๑)

บัญชีสรุปโครงการพัฒนา

แผนพัฒนาท้องถิ่น (พ.ศ.๒๕๖๖ - พ.ศ.๒๕๗๐) แก้ไขครั้งที่ ๒/๒๕๖๘  
องค์การบริหารส่วนตำบลน้ำพุ อำเภอบ้านนาสาร จังหวัดสุราษฎร์ธานี

	ปี ๒๕๖๖		ปี ๒๕๖๗		ปี ๒๕๖๘		ปี ๒๕๖๙		ปี ๒๕๗๐		รวม ๕ ปี งบประมาณ (บาท)
	จำนวน โครงการ	งบประมาณ (บาท)	จำนวน โครงการ	งบประมาณ (บาท)	จำนวน โครงการ	งบประมาณ (บาท)	จำนวน โครงการ	งบประมาณ (บาท)	จำนวน โครงการ	งบประมาณ (บาท)	
ยุทธศาสตร์/กลยุทธ์/แผนงาน											
๒.๒ กลยุทธ์ที่ ๔ ส่งเสริมสนับสนุนการพัฒนาคุณภาพชีวิตเด็ก เยาวชน สตรี ผู้สูงอายุและผู้ด้อยโอกาส	-	-	-	-	-	-	-	-	-	-	-
(๑) แผนงานสร้างความเข้มแข็งของชุมชน	-	-	-	-	-	-	-	-	-	-	-
๒.๓ กลยุทธ์ที่ ๕ ส่งเสริมสนับสนุนการควบคุมโรคติดต่อ การป้องกัน และการแก้ไขปัญหายาเสพติด	-	-	-	-	-	-	-	-	-	-	-
(๑) แผนงานสาธารณสุข	-	-	-	-	-	-	-	-	-	-	-
รวม	-	-	-	-	-	-	-	-	-	-	-
๓. ยุทธศาสตร์การพัฒนาด้านเศรษฐกิจ											
๓.๑ กลยุทธ์ที่ ๑๓ ส่งเสริมการมีส่วนร่วมของทุกภาคส่วนในการอนุรักษ์ฟื้นฟูพัฒนาแหล่งน้ำ เพิ่มพื้นที่สีเขียว และเพิ่มประสิทธิภาพคุณภาพสิ่งแวดล้อม	-	-	-	-	-	-	-	-	-	-	-
(๑) แผนงานการเกษตร	-	-	-	-	-	-	-	-	-	-	-
รวม	-	-	-	-	-	-	-	-	-	-	-

บัญชีสรุปโครงการพัฒนา

แผนพัฒนาท้องถิ่น (พ.ศ.๒๕๖๖ - พ.ศ.๒๕๗๐) แก้ไขครั้งที่ ๒/๒๕๖๘  
องค์การบริหารส่วนตำบลนาโพธิ์ อำเภอบ้านนาสาร จังหวัดสุราษฎร์ธานี

	ปี ๒๕๖๖		ปี ๒๕๖๗		ปี ๒๕๖๘		ปี ๒๕๖๙		ปี ๒๕๗๐		รวม ๕ ปี	
	จำนวนโครงการ	งบประมาณ (บาท)	จำนวนโครงการ	งบประมาณ (บาท)	จำนวนโครงการ	งบประมาณ (บาท)	จำนวนโครงการ	งบประมาณ (บาท)	จำนวนโครงการ	งบประมาณ (บาท)	จำนวนโครงการ	งบประมาณ (บาท)
๔. ยุทธศาสตร์/กลยุทธ์/แผนงาน ระเบียบชุมชน/สังคม และการรักษาความ สงบเรียบร้อย												
๔.๑ กลยุทธ์ที่ ๑๘ ส่งเสริมให้ท้องถิ่นมี ความสามารถและมีศักยภาพในการสนับสนุน งานป้องกันและบรรเทาสาธารณภัยตลอดถึง การรักษาความสงบเรียบร้อยในท้องถิ่น (๑) แผนงานรักษาความสงบภายใน	-	-	-	-	-	-	-	-	-	-	-	-
รวม	-	-	-	-	-	-	-	-	-	-	-	-
๕. ยุทธศาสตร์ การพัฒนาด้าน ทรัพยากรธรรมชาติและสิ่งแวดล้อม												
๕.๑ กลยุทธ์ที่ ๑๒ ส่งเสริมการอนุรักษ์พื้นที่ และบริหารจัดการทรัพยากรธรรมชาติและ สิ่งแวดล้อม (๑) แผนงานการพัฒนาแหล่งท่องเที่ยว	-	-	-	-	-	-	-	-	-	-	-	-
รวม	-	-	-	-	-	-	-	-	-	-	-	-

(แบบ ผ.๐๑)

บัญชีสรุปโครงการพัฒนา

แผนพัฒนาท้องถิ่น (พ.ศ.๒๕๖๖ - พ.ศ.๒๕๗๐) แก้ไขครั้งที่ ๒/๒๕๖๘  
องค์การบริหารส่วนตำบลนาโพธิ์ อำเภอบ้านนาสาร จังหวัดสุราษฎร์ธานี

	ปี ๒๕๖๖		ปี ๒๕๖๗		ปี ๒๕๖๘		ปี ๒๕๖๙		ปี ๒๕๗๐		รวม ๕ ปี	
	จำนวนโครงการ	งบประมาณ (บาท)	จำนวนโครงการ	งบประมาณ (บาท)	จำนวนโครงการ	งบประมาณ (บาท)	จำนวนโครงการ	งบประมาณ (บาท)	จำนวนโครงการ	งบประมาณ (บาท)	จำนวนโครงการ	งบประมาณ (บาท)
๖. ยุทธศาสตร์การพัฒนาด้านศาสนา ศิลปะ วัฒนธรรม จารีตประเพณี และภูมิปัญญาท้องถิ่น												
๖.๑ กลยุทธ์ที่ ๑๔ ส่งเสริม สนับสนุน กิจกรรมด้านกีฬานันทนาการให้กับประชาชนทุกระดับและพัฒนากีฬาระดับกีฬาผู้พิการเป็นเลิศ												
(๑) แผนงานการศาสนา วัฒนธรรม และ นันทนาการ	-	-	-	-	-	-	-	-	-	-	-	-
รวม	-	-	-	-	-	-	-	-	-	-	-	-
๗. ยุทธศาสตร์การพัฒนาด้านการบริหารจัดการ												
จัดการบ้านเมืองที่ดี												
๗.๑ กลยุทธ์ที่ ๑ ส่งเสริมและพัฒนาคุณภาพ การจัดการศึกษาทุกระดับและทุกระดับให้ได้มาตรฐานและเป็นไปตามความต้องการของท้องถิ่น												
(๑) แผนงานบริหารงานทั่วไป	-	-	-	-	-	-	-	-	-	-	-	-
รวม	-	-	-	-	๔	๖,๘๓๓,๐๐๐	-	-	-	-	-	๖,๘๓๓,๐๐๐
รวมทั้งสิ้น	-	-	-	-	๔	๖,๘๓๓,๐๐๐	-	-	-	-	-	๖,๘๓๓,๐๐๐

## ส่วนที่ ๓

### รายละเอียดโครงการพัฒนา

แผนพัฒนาท้องถิ่น (พ.ศ.๒๕๖๖ - พ.ศ.๒๕๗๐) แก้ไขครั้งที่ ๒/๒๕๖๘  
องค์การบริหารส่วนตำบลน้ำพุ อำเภอบ้านนาสาร จังหวัดสุราษฎร์ธานี

บัญชีสรุปโครงการพัฒนา

แผนพัฒนาท้องถิ่น (พ.ศ.๒๕๖๖ - พ.ศ.๒๕๗๐) เพิ่มเติมครั้งที่ ๑/๒๕๖๖  
องค์การบริหารส่วนตำบลน้ำพุ อำเภอบ้านนาสาร จังหวัดสุราษฎร์ธานี

ข้อความเดิม

- ก. ยุทธศาสตร์ชาติ ๒๐ ปี ยุทธศาสตร์ที่ ๒ ด้านการสร้างความรู้ความสามารถและการแข่งขัน ๒๐ ปี
- ข. แผนพัฒนาเศรษฐกิจและสังคมแห่งชาติ ฉบับที่ ๑๓ หมายเหตุขยายขนาดกลางและขนาดย่อมที่เข้มแข็ง มีศักยภาพสูง และสามารถ แข่งขันได้
- ค. Sustainable Development Goal: SDGs เป้าหมายที่ ๙ สร้างโครงสร้างพื้นฐานที่มีคุณภาพ ส่งเสริมการพัฒนาอุตสาหกรรมที่ยั่งยืนและส่งเสริมนวัตกรรม
- ง. ยุทธศาสตร์จังหวัดที่ ๓ การเชื่อมโยงเส้นทางคมนาคมและศูนย์โลจิสติกส์ (Logistics) ภาครัฐได้ตอนบน
- จ. ยุทธศาสตร์การพัฒนาขององค์กรปกครองส่วนท้องถิ่นในเขตจังหวัดสุราษฎร์ธานี ยุทธศาสตร์ที่ ๑ ด้านโครงสร้างพื้นฐาน
- ๑) ยุทธศาสตร์ที่ ๑ ยุทธศาสตร์การพัฒนาด้านภาคการโครงสร้างพื้นฐาน
- ๑.๑ กลยุทธ์ที่ ๖ ก่อสร้าง ปรับปรุง และบำรุงรักษาทางคมนาคม สะพาน เขื่อน ระบบระบายน้ำ

(๑) แผนงานอุตสาหกรรมและการโยธา

ที่	โครงการ	วัตถุประสงค์	เป้าหมาย ผลผลิตของโครงการ	งบประมาณและที่ผ่านมา					ตัวชี้วัด (KPI)	ผลลัพธ์ที่คาดว่าจะได้รับ	หน่วยงาน ที่รับผิดชอบ	
				๒๕๖๖ (บาท)	๒๕๖๗ (บาท)	๒๕๖๘ (บาท)	๒๕๖๙ (บาท)	๒๕๗๐ (บาท)				
๔	โครงการก่อสร้างถนนคอนกรีตเสริมเหล็กสายขอยตำบุด (ตอนที่ ๑) หมู่ที่ ๑ ตำบลน้ำพุ อำเภอบ้านนาสาร จังหวัดสุราษฎร์ธานี	- เพื่อให้ประชาชนได้รับความสะดวกปลอดภัยในการคมนาคม และขนส่ง	- โดยทำการก่อสร้างถนนคอนกรีตเสริมเหล็กขนาดกว้าง ๔.๐๐ เมตร ระยะทางยาว ๖๐๐.๐๐ เมตร หน้า ๐.๑๕ เมตร ถมไหล่ทางด้วยหินคลุกกว้าง ๐.๓๐ เมตร หน้าเฉลี่ย ๐.๑๕ เมตร ระยะทางยาว ๖๐๐.๐๐ เมตร หรือมีปริมาณหินคลุกไม่น้อยกว่า ๕๔.๐๐ ลูกบาศก์เมตร (๒ ตัน) หรือรวมทางระบายน้ำขนาด ศก. ๑.๐๐ x ๑.๐๐ เมตร จำนวน ๑๘ ท่อน ( ๓ จุด , จุดละ ๖ ท่อน) รายละเอียดตามแบบแปลนของ อบต.น้ำพุ กำหนด	-	๑,๖๑๐,๐๐๐	-	-	-	-	- มีเส้นทางคมนาคมที่มีคุณภาพได้มาตรฐาน จำนวน ๑ สาย	- ประชาชนมีเส้นทางคมนาคมที่ดีมาตรฐาน และมีเส้นทางในการขนส่งสินค้า การเกษตร	กองช่าง

ข้อความเดิม : แผนพัฒนาท้องถิ่น (พ.ศ.๒๕๖๖ - พ.ศ.๒๕๗๐) เพิ่มเติมครั้งที่ ๑/๒๕๖๖ ลำดับที่ ๔ หน้าที่ ๑๑

บัญชีสรุปโครงการพัฒนา

แผนพัฒนาท้องถิ่น (พ.ศ.๒๕๖๖ - พ.ศ.๒๕๗๐) แก้ไขครั้งที่ ๒/๒๕๖๘  
องค์การบริหารส่วนตำบลน้ำพุ อำเภอบ้านนาสาร จังหวัดสุราษฎร์ธานี

แก้ไขใหม่

- ก. ยุทธศาสตร์ชาติ ๒๐ ปี ยุทธศาสตร์ที่ ๒ ด้านการสร้างความสามารถในการแข่งขัน ๒๐ ปี
- ข. แผนพัฒนาเศรษฐกิจและสังคมแห่งชาติ ฉบับที่ ๑๓ หมายเหตุกิจกรรมที่เชื่อมโยงกับแผนฯ และมีศักยภาพสูง และสามารถแข่งขันได้
- ค. Sustainable Development Goal: SDGs เป้าหมายที่ ๙ สร้างโครงสร้างพื้นฐานที่มีความทนทาน ส่งเสริมการพัฒนาอุตสาหกรรมที่ครอบคลุมและยั่งยืนและส่งเสริมนวัตกรรม
- ง. ยุทธศาสตร์จังหวัดที่ ๓ การเชื่อมโยงเส้นทางคมนาคมและศูนย์โลจิสติกส์ (Logistics) ภาคใต้ตอนบน
- จ. ยุทธศาสตร์การพัฒนาขององค์กรปกครองส่วนท้องถิ่นในเขตจังหวัดสุราษฎร์ธานี ยุทธศาสตร์ที่ ๑ ด้านโครงสร้างพื้นฐาน
- ๑) ยุทธศาสตร์ที่ ๑ ยุทธศาสตร์การพัฒนาด้านการโครงสร้างพื้นฐาน
- ๒) ยุทธศาสตร์ที่ ๒ ก่อสร้าง ปรับปรุง แหล่งน้ำอุปโภคบริโภคบำรุงรักษาทางคมนาคม สะพาน เขื่อน ระบบ ระบายน้ำ
- ๑.๑ กลยุทธ์ที่ ๒ ก่อสร้าง ปรับปรุง แหล่งน้ำอุปโภคบริโภคบำรุงรักษาทางคมนาคม สะพาน เขื่อน ระบบ ระบายน้ำ

(๑) แผนงานอุตสาหกรรมและการโยธา

ที่	โครงการ	วัตถุประสงค์	เป้าหมาย ผลผลิตของโครงการ	งบประมาณและที่ผ่านมา					ตัวชี้วัด (KPI)	ผลลัพธ์ที่คาดว่าจะได้รับ	หน่วยงาน ที่รับผิดชอบ
				๒๕๖๖ (บาท)	๒๕๖๗ (บาท)	๒๕๖๘ (บาท)	๒๕๖๙ (บาท)	๒๕๗๐ (บาท)			
๑	โครงการก่อสร้างถนนคอนกรีตเสริมเหล็กสายซอยต้นมุด (ตอนที่ ๑) หมู่ที่ ๑ ตำบลน้ำพุ อำเภอบ้านนาสาร จังหวัดสุราษฎร์ธานี	เพื่อให้ประชาชนได้รับความสะดวกปลอดภัยในการคมนาคม และขนส่ง	โดยทำการก่อสร้างถนนคอนกรีตเสริมเหล็กขนาดกว้าง ๔.๐๐ เมตร ระยะทางยาว ๖๐๐.๐๐ เมตร หนา ๐.๑๕ เมตร ถมไหล่ทางด้วยหินคลุกกว้าง ๐.๓๐ เมตร หนาเฉลี่ย ๐.๑๕ เมตร ระยะทางยาว ๖๐๐.๐๐ เมตร หรือมีปริมาณหินคลุกไม่น้อยกว่า ๔๔.๐๐ ลูกบาศก์เมตร (๒ ตัน) หรือวางท่อระบายน้ำขนาด คค. ๑.๐๐ x ๑.๐๐ เมตร จำนวน ๑๘ ท่อน ( ๓ จุด , จุดละ ๖ ท่อน) รายละเอียดตามแบบแปลนของ อบต.น้ำพุ กำหนด	-	-	๑,๖๑๐,๐๐๐	-	-	มีเส้นทางคมนาคมที่มีคุณภาพได้มาตรฐานจำนวน ๑ สาย	ประชาชนมีเส้นทางคมนาคมที่ได้มาตรฐาน และมีเส้นทางในการขนส่งสินค้าผลผลิตทางการเกษตร	กองช่าง

\*\*\*แก้ไขใหม่ : ปีงบประมาณ ๒๕๖๗ แก้ไขเป็นปีงบประมาณ ๒๕๖๘

บัญชีสรุปโครงการพัฒนา

แผนพัฒนาท้องถิ่น (พ.ศ.๒๕๖๖ - พ.ศ.๒๕๗๐) เพิ่มเติมครั้งที่ ๒/๒๕๖๗  
องค์การบริหารส่วนตำบลน้ำพุ อำเภอบ้านนาสาร จังหวัดสุราษฎร์ธานี

- ก. ยุทธศาสตร์ชาติ ๒๐ ปี ยุทธศาสตร์ที่ ๒ ด้านการสร้างโอกาสและความเสมอภาคทางสังคม สามารถดำเนินการแข่งขัน ๒๐ ปี
- ข. แผนพัฒนาเศรษฐกิจและสังคมแห่งชาติ ฉบับที่ ๑๓ หมายเหตุที่ ๗ ไทยมีวิสัยทัศน์ที่ชัดเจนและมีความยืดหยุ่น มีศักยภาพสูง และสามารถแข่งขันได้
- ค. Sustainable Development Goal: SDGs เป้าหมายที่ ๙ สร้างโครงสร้างพื้นฐานที่มีความทนทาน ส่งเสริมการพัฒนาอุตสาหกรรมที่ครอบคลุมและยั่งยืนและส่งเสริมนวัตกรรม
- ง. ยุทธศาสตร์จังหวัดที่ ๓ การเชื่อมโยงเส้นทางคมนาคมและศูนย์โลจิสติกส์ (Logistics) ภาคใต้ตอนบน
- จ. ยุทธศาสตร์การพัฒนาขององค์กรปกครองส่วนท้องถิ่นในเขตจังหวัดสุราษฎร์ธานี ยุทธศาสตร์ที่ ๑ ด้านโครงสร้างพื้นฐาน

๑.๑ กลยุทธ์ที่ ๖ ก่อสร้าง ปรับปรุง แหล่งน้ำอุปโภคบริโภคบำรุงรักษาทางคมนาคม สะพาน เขื่อน ระบบ ระบายน้ำ

(๑) แผนงานอุตสาหกรรมและการโยธา

ที่	โครงการ	วัตถุประสงค์	เป้าหมาย ผลผลิตของโครงการ	งบประมาณและที่ผ่านมา					ตัวชี้วัด (KPI)	ผลลัพธ์ที่คาดว่าจะได้รับ	หน่วยงาน ที่รับผิดชอบ
				๒๕๖๖ (บาท)	๒๕๖๗ (บาท)	๒๕๖๘ (บาท)	๒๕๖๙ (บาท)	๒๕๗๐ (บาท)			
๑๒	โครงการก่อสร้างท่อเหลี่ยม ถนนสายบ้านยายเทียม หมู่ที่ ๓ ตำบลน้ำพุ อำเภอบ้านนาสาร จังหวัดสุราษฎร์ธานี	เพื่อระบายน้ำได้ รวดเร็วและป้องกัน น้ำท่วมซ้ำ	โดยทำการก่อสร้างท่อเหลี่ยมขนาดความ กว้าง ๕.๐๐ เมตร ความยาว ๗.๐๐ เมตร จำนวน ๓ ช่องทางน้ำ รายละเอียดตามแบบ แปลนของ อบต.น้ำพุ กำหนด	-	๕๖๕,๐๐๐	-	-	-	การวางท่อระบายน้ำ จำนวน ๑ แห่ง	การระบายน้ำ ไหลสะดวก และลดปัญหา ท่วมซ้ำ	กองช่าง

ข้อความเดิม : แผนพัฒนาท้องถิ่น (พ.ศ.๒๕๖๖ - พ.ศ.๒๕๗๐) เพิ่มเติมครั้งที่ ๒/๒๕๖๗ ลำดับที่ ๑๒ หน้า ๑๔

บัญชีสรุปโครงการพัฒนา

แผนพัฒนาท้องถิ่น (พ.ศ.๒๕๖๖ - พ.ศ.๒๕๗๐) แก้ไขครั้งที่ ๑/๒๕๖๘  
องค์การบริหารส่วนตำบลนาโพ อำเภอบ้านนาสาร จังหวัดสุราษฎร์ธานี

แก้ไขใหม่

- ก. ยุทธศาสตร์ชาติ ๒๐ ปี ยุทธศาสตร์ที่ ๒ ด้านการสร้างโอกาสความเสมอภาคและคุณภาพชีวิต มีศักยภาพสูง และสามารถ แข่งขันได้
- ข. แผนพัฒนาเศรษฐกิจและสังคมแห่งชาติ ฉบับที่ ๑๓ หมายความว่า ๗ ไทยมีวิสาหกิจขนาดกลางและขนาดย่อมที่เข้มแข็ง มีศักยภาพสูง และสามารถ แข่งขันได้
- ค. Sustainable Development Goal: SDGs เป้าหมายที่ ๙ สร้างโครงสร้างพื้นฐานที่มีความทนทาน ส่งเสริมการพัฒนาอุตสาหกรรมที่ครอบคลุมและยั่งยืนและสิ่งแวดล้อม
- ง. ยุทธศาสตร์จังหวัดที่ ๓ การเชื่อมโยงเส้นทางคมนาคมและศูนย์โลจิสติกส์ (Logistics) ภาคใต้ตอนบน
- จ. ยุทธศาสตร์การพัฒนาขององค์กรปกครองส่วนท้องถิ่นในเขตจังหวัดสุราษฎร์ธานี ยุทธศาสตร์ที่ ๑ ด้านโครงสร้างพื้นฐาน
- ๑) ยุทธศาสตร์ที่ ๑ ยุทธศาสตร์การพัฒนาด้านการสร้างโครงสร้างพื้นฐาน
- ๑.๑ กลยุทธ์ที่ ๒ ก่อสร้าง ปรับปรุง และบำรุงรักษาทางคมนาคม สะพาน เขื่อน ระบบ ระบายน้ำ

(๑) แผนงานอุตสาหกรรมและการโยธา

ที่	โครงการ	วัตถุประสงค์	เป้าหมาย ผลผลิตของโครงการ	งบประมาณและที่ผ่านมา					ตัวชี้วัด (KPI)	ผลลัพธ์ที่คาดว่าจะได้รับ	หน่วยงาน ที่รับผิดชอบ
				๒๕๖๖ (บาท)	๒๕๖๗ (บาท)	๒๕๖๘ (บาท)	๒๕๖๙ (บาท)	๒๕๗๐ (บาท)			
๒	โครงการก่อสร้างท่อเชื่อมถนนสายบ้านยายเหื่อม หมู่ที่ ๓ ตำบลนาโพ อำเภอบ้านนาสาร จังหวัดสุราษฎร์ธานี	วัตถุประสงค์ เพื่อระบายน้ำได้รวดเร็วและป้องกันน้ำท่วมขัง	เป้าหมาย ผลผลิตของโครงการ โดยทำการก่อสร้างท่อเชื่อมขนาดความกว้าง ๕.๐๐ เมตร ความยาว ๗.๐๐ เมตร จำนวน ๓ ช่องทางน้ำ รายละเอียดตามแบบแปลนของ อบต.นาโพ กัทหนด	-	-	๕๖๕,๐๐๐	-	-	การวางท่อระบายน้ำ จำนวน ๑ แห่ง	การระบายน้ำไหลสะดวก และลดปัญหาน้ำท่วมขัง	กองช่าง

\*\*\*แก้ไขใหม่ : ปีงบประมาณ ๒๕๖๗ แก้ไขเป็นปีงบประมาณ ๒๕๖๘

บัญชีสรุปโครงการพัฒนา

(แบบ ผ.๐๒)

แผนพัฒนาท้องถิ่น (พ.ศ.๒๕๖๖ - พ.ศ.๒๕๗๐) เพิ่มเติมครั้งที่ ๑/๒๕๖๗

องค์การบริหารส่วนตำบลน้ำพุ อำเภอบ้านนาสาร จังหวัดสุราษฎร์ธานี

ข้อความเดิม

- ก. ยุทธศาสตร์ชาติ ๒๐ ปี ยุทธศาสตร์ที่ ๒ ด้านการสร้างความรู้ความสามารถในการแข่งขัน ๒๐ ปี
- ข. แผนพัฒนาเศรษฐกิจและสังคมแห่งชาติ ฉบับที่ ๑๓ หมายเหตุที่ ๗ ไทยมีวิสาหกิจขนาดกลางและขนาดย่อมที่เข้มแข็ง มีศักยภาพสูง และสามารถ แข่งขันได้
- ค. Sustainable Development Goal: SDGs เป้าหมายที่ ๙ สร้างโครงสร้างพื้นฐานที่มีคุณภาพ ส่งเสริมการพัฒนาอุตสาหกรรมที่ครอบคลุมและยั่งยืนและส่งเสริมนวัตกรรม
- ง. ยุทธศาสตร์จังหวัดที่ ๓ การเชื่อมโยงเส้นทางคมนาคมและศูนย์โลจิสติกส์ (Logistics) ภาครัฐได้ตอนบน
- จ. ยุทธศาสตร์การพัฒนาขององค์กรปกครองส่วนท้องถิ่นในเขตจังหวัดสุราษฎร์ธานี ยุทธศาสตร์ที่ ๑ ด้านโครงสร้างพื้นฐาน
- ๑) ยุทธศาสตร์ที่ ๑ ยุทธศาสตร์การพัฒนาด้านการโครงสร้างพื้นฐาน
- ๑.๑ กลยุทธ์ที่ ๖ ก่อสร้าง ปรับปรุง แหล่งน้ำอุปโภคบริโภคบำรุงรักษาทางคมนาคม สะพาน เขื่อน ระบบ ระบายน้ำ

(๑) แผนงานอุตสาหกรรมและการโยธา

ที่	โครงการ	วัตถุประสงค์	เป้าหมาย ผลผลิตของโครงการ	งบประมาณและที่ผ่านมา				ตัวชี้วัด (KPI)	ผลลัพธ์ที่คาดว่าจะได้รับ	หน่วยงาน ที่รับผิดชอบ	
				๒๕๖๖ (บาท)	๒๕๖๗ (บาท)	๒๕๖๘ (บาท)	๒๕๖๙ (บาท)				๒๕๗๐ (บาท)
๗๐	โครงการก่อสร้างถนนลาดยางแอสฟัลติกคอนกรีต สายบ้านสามแ้วห้วยหมก (ตอนที่ ๓) หมู่ที่ ๖ ตำบลน้ำพุ อำเภอบ้านนาสาร จังหวัดสุราษฎร์ธานี	เพื่อให้ประชาชนได้รับความสะดวกปลอดภัยในการสัญจร	โดยการก่อสร้างถนนลาดยางแอสฟัลติกคอนกรีต ขนาดความกว้าง ๖.๐๐ เมตร ระยะทางยาว ๘๐๐ เมตร หนา ๐.๑๕ เมตร หรือมีพื้นที่ไม่น้อยกว่า ๔,๘๐๐ ตารางเมตรรายละเอียดตามแบบแปลน อนุมัติ กําหนด	-	-	๓,๐๐๐,๐๐๐	-	-	มีเส้นทางคมนาคม จำนวน ๑ สาย	ประชาชนมีเส้นทางสัญจรที่ปลอดภัย สะดวกสบาย และได้มาตรฐาน	กองช่าง

ข้อความเดิม : งบประมาณเดิม ๓,๐๐๐,๐๐๐ บาท

(แบบ ผ.๐๒)

บัญชีสรุปโครงการพัฒนา

แผนพัฒนาท้องถิ่น (พ.ศ.๒๕๖๖ - พ.ศ.๒๕๗๐) แก้ไขครั้งที่ ๑/๒๕๖๘  
องค์การบริหารส่วนตำบลน้ำพุ อำเภอบ้านนาสาร จังหวัดสุราษฎร์ธานี

แก้ไขใหม่

- ก. ยุทธศาสตร์ชาติ ๒๐ ปี ยุทธศาสตร์ที่ ๒ ด้านการสร้างโอกาสและความเสมอภาคในการแข่งขัน ๒๐ ปี
- ข. แผนพัฒนาเศรษฐกิจและสังคมแห่งชาติ ฉบับที่ ๑๓ หมายเหตุที่ ๗ ไทยมีวิสาหกิจขนาดกลางและขนาดย่อมที่เข้มแข็ง มีศักยภาพสูง และสามารถ แข่งขันได้
- ค. Sustainable Development Goal: SDGs เป้าหมายที่ ๙ สร้างโครงสร้างพื้นฐานที่มีความทนทาน ส่งเสริมการพัฒนาอุตสาหกรรมที่ยั่งยืนและส่งเสริมนวัตกรรม
- ง. ยุทธศาสตร์จังหวัดที่ ๓ การเชื่อมโยงเส้นทางคมนาคมและศูนย์โลจิสติกส์ (Logistics) ภาครัฐได้ตอนบน
- จ. ยุทธศาสตร์การพัฒนาขององค์กรปกครองส่วนท้องถิ่นในเขตจังหวัดสุราษฎร์ธานี ยุทธศาสตร์ที่ ๑ ด้านโครงสร้างพื้นฐาน
- ๑) ยุทธศาสตร์ที่ ๑ ยุทธศาสตร์การพัฒนาด้านการโครงสร้างพื้นฐาน
- ๑.๑ กลยุทธ์ที่ ๖ ก่อสร้าง ปรับปรุง แหล่งน้ำอุปโภคบริโภคบำรุงรักษาทางคมนาคม สะพาน เขื่อน ระบบระบายน้ำ

(๑) แผนงานอุตสาหกรรมและการโยธา

ที่	โครงการ	วัตถุประสงค์	เป้าหมาย ผลผลิตของโครงการ	งบประมาณและที่ผ่านมา					ตัวชี้วัด (KPI)	ผลลัพธ์ที่คาดว่าจะได้รับ	หน่วยงาน ที่รับผิดชอบ
				๒๕๖๖ (บาท)	๒๕๖๗ (บาท)	๒๕๖๘ (บาท)	๒๕๖๙ (บาท)	๒๕๗๐ (บาท)			
๓	โครงการก่อสร้างถนนลาดยางแอสฟัลติกคอนกรีต สายบ้านสามมัญ-ห้วยหมาก (ตอนที่ ๓) หมู่ที่ ๖ ตำบลน้ำพุ อำเภอบ้านนาสาร จังหวัดสุราษฎร์ธานี	เพื่อให้ประชาชนได้รับความสะดวก ปลอดภัย ในการสัญจร	โดยการก่อสร้างถนนลาดยางแอสฟัลติกคอนกรีตขนาดความกว้าง ๖.๐๐ เมตร ระยะทางยาว ๘๐๐ เมตร หนา ๐.๐๕ เมตร หรือพื้นที่ไม่น้อยกว่า ๔,๘๐๐ ตารางเมตรรายละเอียดตามแบบแปลน อบต.น้ำพุ กำหนด	-	-	๓,๑๗๐,๐๐๐	-	-	มีเส้นทางคมนาคม จำนวน ๑ สาย	ประชาชนมีเส้นทางสัญจรที่ปลอดภัย สะดวกสบายและได้มาตรฐาน	กองช่าง

\*\*\*แก้ไขใหม่ : งบประมาณเดิม ๓,๐๐๐,๐๐๐ บาท แก้ไขเป็น ๓,๑๗๐,๐๐๐ บาท

บัญชีสรุปโครงการพัฒนา

(แบบ ผ.๐๒)

แผนพัฒนาท้องถิ่น (พ.ศ.๒๕๖๖ – พ.ศ.๒๕๗๐) เพิ่มเติมครั้งที่ ๒/๒๕๖๗  
องค์การบริหารส่วนตำบลน้ำพุ อำเภอบ้านนาสาร จังหวัดสุราษฎร์ธานี

ข้อความเดิม

- ก. ยุทธศาสตร์ชาติ ๒๐ ปี ยุทธศาสตร์ที่ ๒ ด้านการสร้างโอกาสความเสมอภาคและรายได้ การแข่งขัน ๒๐ ปี
- ข. แผนพัฒนาเศรษฐกิจและสังคมแห่งชาติ ฉบับที่ ๑๓ หมายความว่า ๗ ไทยมีวิสาหกิจขนาดกลางและขนาดย่อมที่เข้มแข็ง มีศักยภาพสูง และสามารถแข่งขันได้
- ค. Sustainable Development Goal: SDGs เป้าหมายที่ ๙ สร้างโครงสร้างพื้นฐานที่มีความทนทาน ส่งเสริมการพัฒนาอุตสาหกรรมที่ครอบคลุมและยั่งยืนและส่งเสริมนวัตกรรม
- ง. ยุทธศาสตร์จังหวัดที่ ๓ การเชื่อมโยงเส้นทางคมนาคมและศูนย์โลจิสติกส์ (Logistics) ภาคใต้ตอนบน
- จ. ยุทธศาสตร์การพัฒนาขององค์กรปกครองส่วนท้องถิ่นในเขตจังหวัดสุราษฎร์ธานี ยุทธศาสตร์ที่ ๑ ด้านโครงสร้างพื้นฐาน
- ๑) ยุทธศาสตร์ที่ ๑ ยุทธศาสตร์การพัฒนาด้านการโครงสร้างพื้นฐาน
- ๑.๑ กลยุทธ์ที่ ๖ ก่อสร้าง ปรับปรุง แหล่งน้ำอุปโภคบริโภคบำรุงรักษาทางคมนาคม สะพาน เขื่อน ระบบ ระบายน้ำ

(๑) แผนงานอุตสาหกรรมและการโยธา

ที่	โครงการ	วัตถุประสงค์	เป้าหมาย ผลผลิตของโครงการ	งบประมาณและที่ผ่านมา					ตัวชี้วัด (KPI)	ผลลัพธ์ที่คาดว่าจะได้รับ	หน่วยงาน ที่รับผิดชอบ
				๒๕๖๖ (บาท)	๒๕๖๗ (บาท)	๒๕๖๘ (บาท)	๒๕๖๙ (บาท)	๒๕๗๐ (บาท)			
๑๖	โครงการก่อสร้างถนนคอนกรีตเสริมเหล็กสายพรุภ (ตอนที่ ๑) หมู่ที่ ๖ ตำบลน้ำพุ อำเภอบ้านนาสาร จังหวัดสุราษฎร์ธานี	เพื่อให้ประชาชนได้รับความสะดวกปลอดภัยในการสัญจร	โดยทำการก่อสร้างถนนคอนกรีตเสริมเหล็กขนาดความกว้าง ๔.๐๐ เมตร ระยะทาง ๕๐๐ เมตร หนา ๐.๑๕ เมตร รายละเอียดตามแบบแปลนของ อบต. น้ำพุ กำหนด	-	๑,๔๘๘,๐๐๐	-	-	-	มีเส้นทางคมนาคมจำนวน ๑ สาย	ประชาชนมีเส้นทางสัญจรที่ปลอดภัย สะดวกสบาย และได้มาตรฐาน	กองช่าง

ข้อความเดิม : แผนพัฒนาท้องถิ่น (พ.ศ.๒๕๖๖ – พ.ศ.๒๕๗๐) เพิ่มเติมครั้งที่ ๒/๒๕๖๗ ฉบับที่ ๑๖ หน้า ๑๖

บัญชีสรุปโครงการพัฒนา  
แผนพัฒนาท้องถิ่น (พ.ศ.๒๕๖๖ - พ.ศ.๒๕๗๐) แก้ไขครั้งที่ ๑/๒๕๖๘  
องค์การบริหารส่วนตำบลน้ำพุ อำเภอบ้านนาสาร จังหวัดสุราษฎร์ธานี

- แก้ไขใหม่**
- ก. ยุทธศาสตร์ชาติ ๒๐ ปี ยุทธศาสตร์ที่ ๒ ด้านการสร้างโอกาสความเสมอภาคและคุณภาพสูง และสามารถ แข่งขันได้
  - ข. แผนพัฒนาเศรษฐกิจและสังคมแห่งชาติ ฉบับที่ ๑๓ หมายเหตุที่ ๗ ไทยมีวิสาหกิจขนาดกลางและขนาดย่อมที่เข้มแข็ง มีศักยภาพสูง และส่งเสริมและส่งเสริมนวัตกรรม
  - ค. Sustainable Development Goal: SDGs เป้าหมายที่ ๙ สร้างโครงสร้างพื้นฐานที่มีความทนทาน ส่งเสริมการพัฒนาอุตสาหกรรมที่ครอบคลุมและยั่งยืนและส่งเสริมนวัตกรรม
  - ง. ยุทธศาสตร์จังหวัดที่ ๓ การเชื่อมโยงเส้นทางคมนาคมและศูนย์โลจิสติกส์ (Logistics) ภาคใต้ตอนบน
  - จ. ยุทธศาสตร์การพัฒนาขององค์กรปกครองส่วนท้องถิ่นในเขตจังหวัดสุราษฎร์ธานี ยุทธศาสตร์ที่ ๑ ด้านโครงสร้างพื้นฐาน
  - ๑) ยุทธศาสตร์ที่ ๑ ยุทธศาสตร์การพัฒนาด้านการโครงสร้างพื้นฐาน
  - ๑.๑ กลยุทธ์ที่ ๖ ก่อสร้าง ปรับปรุง แหล่งน้ำอุปโภคบริโภคบำรุงรักษาทางคมนาคม สะพาน เขื่อน ระบบ ระบายน้ำ

(๑) แผนงานอุตสาหกรรมและการโยธา

ที่	โครงการ	วัตถุประสงค์	เป้าหมาย ผลผลิตของโครงการ	งบประมาณและที่ผ่านมา				ตัวชี้วัด (KPI)	ผลลัพธ์ที่คาดว่าจะได้รับ	หน่วยงาน ที่รับผิดชอบ	
				๒๕๖๖ (บาท)	๒๕๖๗ (บาท)	๒๕๖๘ (บาท)	๒๕๖๙ (บาท)				๒๕๗๐ (บาท)
๔	โครงการก่อสร้างถนนคอนกรีตเสริมเหล็กสายพรุภ (ตอนที่ ๑) หมู่ที่ ๖ ตำบลน้ำพุ อำเภอบ้านนาสาร จังหวัดสุราษฎร์ธานี	เพื่อให้ประชาชนได้รับความสะดวก ปลอดภัยในการสัญจร	โดยทำการก่อสร้างถนนคอนกรีตเสริมเหล็กขนาดความกว้าง ๔.๐๐ เมตร ระยะทาง ๕๐๐ เมตร หนา ๐.๑๕ เมตร รายละเอียดตามแบบแปลนของ อบ.น้ำพุ กำหนด	-	-	๑,๔๘๘,๐๐๐	-	-	มีเส้นทางคมนาคม จำนวน ๑ สาย	ประชาชนมีเส้นทางสัญจรที่ปลอดภัย สะดวกสบายและได้มาตรฐาน	กองช่าง

\*\*\*แก้ไขใหม่ : ปีงบประมาณ ๒๕๖๗ แก้ไขเป็นปีงบประมาณ ๒๕๖๘

