



แผนการดำเนินงาน

ประจำปีงบประมาณ พ.ศ.๒๕๖๙



งานวิเคราะห์นโยบายและแผน สำนักปลัด
องค์การบริหารส่วนตำบลน้ำพุ
อำเภอบ้านนาสาร จังหวัดสุราษฎร์ธานี



ประกาศองค์การบริหารส่วนตำบลน้ำพุ
เรื่อง ประกาศใช้แผนการดำเนินงาน ประจำปีงบประมาณ พ.ศ.๒๕๖๙

อาศัยอำนาจตามระเบียบกระทรวงมหาดไทยว่าด้วยการจัดทำแผนพัฒนาขององค์กรปกครองส่วนท้องถิ่น พ.ศ.๒๕๔๘ แก้ไขเพิ่มเติม (ฉบับที่ ๒) พ.ศ.๒๕๕๙ และ (ฉบับที่ ๓) พ.ศ.๒๕๖๑ ข้อ ๒๗ แผนการดำเนินงานให้จัดทำให้แล้วเสร็จภายในสามสิบวันนับแต่วันที่ประกาศใช้งบประมาณรายจ่ายประจำปีงบประมาณรายจ่ายเพิ่มเติม งบประมาณจากเงินสะสม หรือได้รับแจ้งแผนงานและโครงการจากหน่วยราชการ ส่วนกลาง ส่วนภูมิภาค รัฐวิสาหกิจ หรือหน่วยงานอื่นๆ ที่ต้องดำเนินการในพื้นที่องค์กรปกครองส่วนท้องถิ่น ในปีงบประมาณนั้น

บัดนี้ องค์การบริหารส่วนตำบลน้ำพุประกาศใช้ข้อบัญญัติงบประมาณรายจ่ายประจำปีงบประมาณ พ.ศ.๒๕๖๙ เมื่อวันที่ ๑๐ กันยายน ๒๕๖๘ เพื่อให้เป็นไปตามระเบียบกระทรวงมหาดไทยว่าด้วยการจัดทำแผนพัฒนาขององค์กรปกครองส่วนท้องถิ่น พ.ศ.๒๕๔๘ แก้ไขเพิ่มเติม (ฉบับที่ ๒) พ.ศ.๒๕๕๙ และ (ฉบับที่ ๓) พ.ศ.๒๕๖๑ ข้อ ๒๗ จึงประกาศใช้แผนการดำเนินงาน ประจำปีงบประมาณ พ.ศ.๒๕๖๙ ตั้งแต่วันที่นี้เป็นต้นไป

จึงประกาศให้ทราบโดยทั่วกัน

ประกาศ ณ วันที่ ๑ เดือน ตุลาคม พ.ศ.๒๕๖๘

(นายถนัดกิจ โพธิ์โพ้น)

นายกองค์การบริหารส่วนตำบลน้ำพุ

คำนำ

ตามที่องค์การบริหารส่วนตำบลน้ำพุได้ประกาศใช้ข้อบัญญัติงบประมาณรายจ่ายประจำปีงบประมาณ พ.ศ.๒๕๖๙ ไปแล้วนั้น เพื่อให้การบริหารงานงบประมาณเป็นไปอย่างมีประสิทธิภาพ มีความจำเป็นที่จะต้องมีการวางแผนเพื่อให้เป็นไปตามกำหนดระยะเวลาและสอดคล้องกับงบประมาณ จึงได้มีการจัดทำแผนการดำเนินงานขึ้น โดยมีจุดมุ่งหมายเพื่อแสดงถึงรายละเอียดของแผนงาน/โครงการพัฒนาและกิจกรรมที่ดำเนินงานในพื้นที่ขององค์การบริหารส่วนตำบลน้ำพุให้มีความชัดเจนในทางปฏิบัติมากขึ้น ลดความซ้ำซ้อนของโครงการ สอดคล้องกับยุทธศาสตร์และแนวทางการพัฒนาขององค์การบริหารส่วนตำบลน้ำพุ รวมทั้งเพื่อเป็นประโยชน์และเครื่องมือในการติดตามและประเมินผลแผนพัฒนาต่อไป

องค์การบริหารส่วนตำบลน้ำพุ
อำเภอบ้านนาสาร จังหวัดสุราษฎร์ธานี

สารบัญ

คำนำ

หน้า

ส่วนที่ ๑ บทนำ

๑.๑ บทนำ	๑
๑.๒ วัตถุประสงค์ของแผนการดำเนินงาน	๑
๑.๓ ขั้นตอนการจัดทำแผนการดำเนินงาน	๑
๑.๔ ประโยชน์ของแผนการดำเนินงาน	๒
หลักการและเหตุผล	๓

ส่วนที่ ๒ บัญชีโครงการ/กิจกรรม

๒.๑ บัญชีสรุปจำนวนโครงการพัฒนาท้องถิ่นและงบประมาณ หรือแบบ ผด.๐๑

๕

๑. ยุทธศาสตร์การพัฒนาด้านโครงสร้างพื้นฐาน
๒. ยุทธศาสตร์การพัฒนาด้านงานส่งเสริมคุณภาพชีวิตและสังคม
๓. ยุทธศาสตร์การพัฒนาด้านเศรษฐกิจ
๔. ยุทธศาสตร์การพัฒนาด้านจัดระเบียบชุมชน/สังคมและการรักษาความสงบเรียบร้อย
๕. ยุทธศาสตร์การพัฒนาศูนย์บริการสาธารณสุขและสิ่งแวดล้อม
๖. ยุทธศาสตร์การพัฒนาด้านศาสนา ศิลปะ วัฒนธรรม จารีตประเพณี และภูมิปัญญาท้องถิ่น
๗. ยุทธศาสตร์การพัฒนาด้านบริหารจัดการบ้านเมืองที่ดี

๒.๒ บัญชีโครงการพัฒนาท้องถิ่นและงบประมาณ หรือแบบ ผด.๐๒

๑. ยุทธศาสตร์การพัฒนาด้านโครงสร้างพื้นฐาน
 - ๑.๑ กลยุทธ์ที่ ๖ ก่อสร้าง ปรับปรุง แหล่งน้ำอุปโภคบริโภคบำรุงรักษาทางคมนาคม สะพาน เขื่อน ระบบ ระบายน้ำ
 - (๑) แผนงานอุตสาหกรรมและการโยธา ๖
 - ๑.๒ กลยุทธ์ที่ ๗ จัดให้มีไฟฟ้าใช้อย่างทั่วถึง ขยายเขตไฟฟ้าตามสภาพพื้นที่ให้ครอบคลุม และทั่วถึงทั้งตำบล ๑๐
 - (๒) แผนงานเคหะและชุมชน ๑๐
 ๒. ยุทธศาสตร์การพัฒนาด้านงานส่งเสริมคุณภาพชีวิตและสังคม
 - ๒.๑ กลยุทธ์ที่ ๑ ส่งเสริมพัฒนาคุณภาพการจัดการศึกษาทุกประเภท และทุกระดับ ให้ได้มาตรฐานและเป็นไปตามความต้องการของท้องถิ่น
 - (๑) แผนงานการศึกษา ๑๒
 - ๒.๒ กลยุทธ์ที่ ๔ ส่งเสริมสนับสนุนการพัฒนาคุณภาพชีวิตเด็ก เยาวชน สตรี ผู้สูงอายุ และผู้ด้อยโอกาส
 - (๒) แผนงานสร้างความเข้มแข็งของชุมชน ๑๘

๒.๓ กลยุทธ์ที่ ๕ ส่งเสริมสนับสนุนการควบคุมโรคติดต่อ การป้องกันและการแก้ไข ปัญหายาเสพติด	
(๓) แผนงานสาธารณสุข	๑๙
๒.๔ กลยุทธ์ที่ ๑๙ ส่งเสริมสนับสนุนการพัฒนาระบบการจัดการและป้องกันภัยพิบัติ	
(๔) แผนงานสังคมสงเคราะห์	๒๑
๓. ยุทธศาสตร์การพัฒนาด้านเศรษฐกิจ	
๓.๑ กลยุทธ์ที่ ๑๒ ส่งเสริมการอนุรักษ์ฟื้นฟูและบริหารจัดการทรัพยากรธรรมชาติและสิ่งแวดล้อม	
(๑) แผนงานการเกษตร	๒๒
๔. ยุทธศาสตร์การพัฒนาด้านจัดระเบียบชุมชน/สังคมและการรักษาความสงบเรียบร้อย	
๔.๑ กลยุทธ์ที่ ๑๘ ส่งเสริมให้ท้องถิ่นมีความสามารถและมีศักยภาพในการสนับสนุน งานป้องกันและบรรเทาสาธารณภัยตลอดถึงการรักษาความสงบเรียบร้อยในท้องถิ่น	
(๑) แผนงานรักษาความสงบภายใน	๒๓
๕. ยุทธศาสตร์การพัฒนาศูนย์บริการประชาชนและสิ่งแวดล้อม	
๕.๑ กลยุทธ์ที่ ๑๓ ส่งเสริมการมีส่วนร่วมของทุกภาคส่วนในการอนุรักษ์ฟื้นฟู พัฒนาแหล่งน้ำ เพิ่มพื้นที่สีเขียว และเฝ้าระวังรักษาคุณภาพสิ่งแวดล้อม	
(๑) แผนงานการเกษตร	๒๕
๖. ยุทธศาสตร์การพัฒนาด้านศาสนา ศิลปะ วัฒนธรรม จารีตประเพณีและภูมิปัญญาท้องถิ่น	
๖.๑ กลยุทธ์ที่ ๑ ส่งเสริม สนับสนุนกิจกรรมด้านกีฬานันทนาการให้กับประชาชนทุกระดับ และพัฒนาทักษะกีฬาสู่ความเป็นเลิศ	
(๑) แผนงานการศาสนา วัฒนธรรม และนันทนาการ	๒๖
๗. ยุทธศาสตร์การพัฒนาด้านบริหารจัดการบ้านเมืองที่ดี	
๗.๑ กลยุทธ์ที่ ๘ การบริหารจัดการบ้านเมืองที่ดี ปรับปรุงจัดหาปัจจัยเครื่องมือเครื่องใช้และการ พัฒนาอาคารสถานที่ ตลอดจนสภาพแวดล้อมภายในสถานที่ปฏิบัติงาน	
(๑) แผนงานบริหารงานทั่วไป	๒๙
๒.๓ บัญชีครุภัณฑ์ที่ไม่ได้ดำเนินการตามโครงการพัฒนา	
๑. ครุภัณฑ์คอมพิวเตอร์	๓๐
๒. ครุภัณฑ์สำนักงาน	๓๙
๓. ครุภัณฑ์ไฟฟ้าและวิทยุ	๔๖
๔. ครุภัณฑ์โฆษณาและเผยแพร่	-
๕. ครุภัณฑ์งานบ้านงานครัว	-
๖. ครุภัณฑ์สำรวจ	๔๘
๗. ครุภัณฑ์การเกษตร	๔๙

แผนการดำเนินงาน ประจำปีงบประมาณ พ.ศ.๒๕๖๙ องค์การบริหารส่วนตำบลน้ำพุ

๑. บทนำ

ตามระเบียบกระทรวงมหาดไทยว่าด้วยการจัดทำแผนพัฒนาขององค์กรปกครองส่วนท้องถิ่น พ.ศ.๒๕๔๘ และที่แก้ไขเพิ่มเติมถึง (ฉบับที่ ๓) พ.ศ.๒๕๖๑ กำหนดให้องค์กรปกครองส่วนท้องถิ่นจัดทำแผนพัฒนาท้องถิ่น และแผนการดำเนินงาน สำหรับแผนการดำเนินงานนั้นมีจุดมุ่งหมายเพื่อแสดงถึงรายละเอียดของแผนงาน โครงการพัฒนาและกิจกรรมที่ดำเนินการจริงทั้งหมดในพื้นที่ขององค์กรปกครองส่วนท้องถิ่นประจำปีงบประมาณนั้น เพื่อให้แนวทางในการดำเนินงานในปีงบประมาณนั้นขององค์กรปกครองส่วนท้องถิ่นมีความชัดเจนในการปฏิบัติมากขึ้น

แผนการดำเนินงานเป็นเครื่องมือสำคัญในการบริหารงานของผู้บริหารท้องถิ่น เพื่อควบคุมการดำเนินงานให้เป็นไปอย่างเหมาะสมและมีประสิทธิภาพ รวมทั้งเป็นเครื่องมือในการติดตามการดำเนินงาน และการประเมินผล ดังนั้นแผนการดำเนินงานจึงมีแนวทางในการจัดทำ ดังนี้

- ๑) เป็นแผนที่แยกออกมาจากแผนพัฒนาและมีลักษณะเป็นแผนดำเนินการ
- ๒) จัดทำหลังจากที่ได้มีการจัดทำงบประมาณรายจ่ายประจำปีแล้ว
- ๓) แสดงถึงเป้าหมาย รายละเอียดกิจกรรม งบประมาณ ระยะเวลาที่ชัดเจน และแสดงถึงการดำเนินงานจริง
- ๔) เป็นการรวบรวมข้อมูลทุกหน่วยงานที่จะเข้ามาดำเนินการในพื้นที่ขององค์กรปกครองส่วนท้องถิ่น

๒. วัตถุประสงค์ของแผนการดำเนินงาน

๒.๑ เพื่อแสดงถึงรายละเอียดของแผนงาน โครงการพัฒนาและกิจกรรมที่ดำเนินการจริงทั้งหมดในพื้นที่องค์การบริหารส่วนตำบลน้ำพุ

๒.๒ เพื่อเป็นแนวทางการดำเนินงานในปีงบประมาณ พ.ศ.๒๕๖๙ ให้มีความชัดเจนในการปฏิบัติมากขึ้น

๒.๓ เพื่อเป็นเครื่องมือในการติดตามและประเมินผลแผนพัฒนา

๓. ขั้นตอนการจัดทำแผนการดำเนินงาน

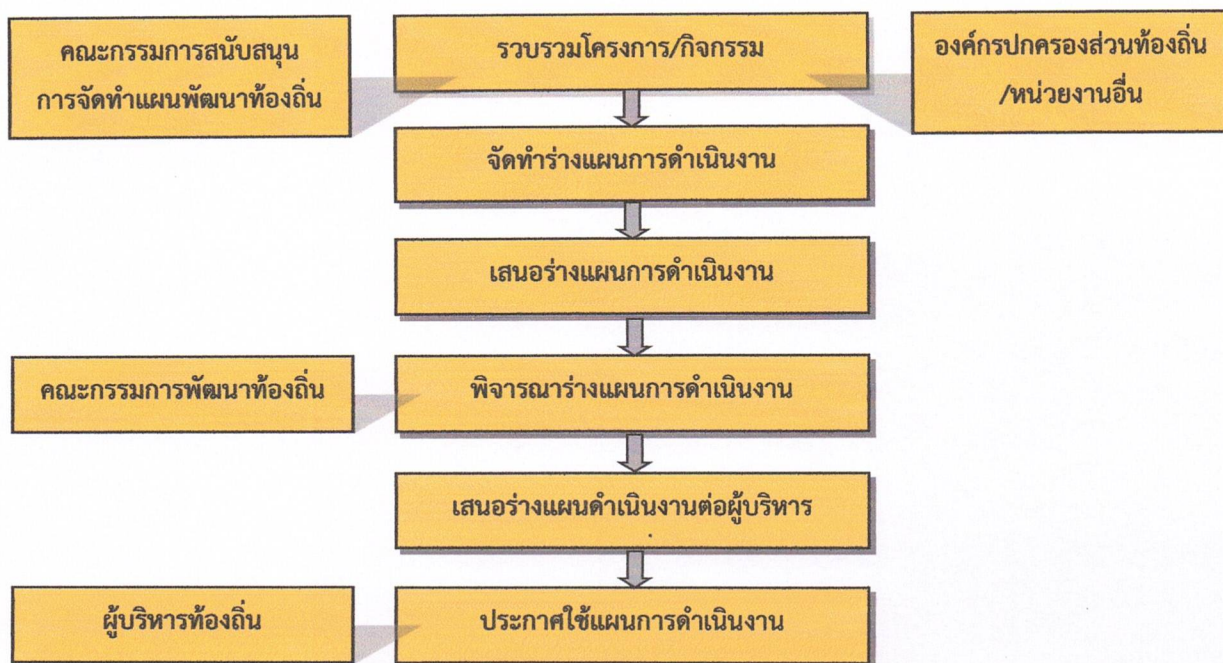
ระเบียบกระทรวงมหาดไทยว่าด้วยการจัดทำแผนพัฒนาองค์กรปกครองส่วนท้องถิ่น พ.ศ.๒๕๔๘ และที่แก้ไขเพิ่มเติมถึง (ฉบับที่ ๓) พ.ศ.๒๕๖๑ หมวด ๕ ข้อ ๒๖ กำหนดให้องค์กรปกครองส่วนท้องถิ่นจัดทำแผนการดำเนินงาน โดยมีขั้นตอนดังต่อไปนี้

๑) คณะกรรมการสนับสนุนการจัดทำแผนพัฒนาท้องถิ่นรวบรวมแผนงาน โครงการพัฒนาขององค์กรปกครองส่วนท้องถิ่น หน่วยงานราชการส่วนกลาง ส่วนภูมิภาค รัฐวิสาหกิจและหน่วยงานอื่นๆ ที่ดำเนินการในพื้นที่ขององค์กรปกครองส่วนท้องถิ่น แล้วจัดทำร่างแผนการดำเนินงาน เสนอคณะกรรมการพัฒนาท้องถิ่น

๒) คณะกรรมการพัฒนาท้องถิ่นพิจารณาร่างแผนการดำเนินงาน แล้วเสนอผู้บริหารท้องถิ่น ประกาศเป็นแผนการดำเนินงาน ทั้งนี้ให้ปิดประกาศแผนการดำเนินงานภายในสิบห้าวันนับแต่วันที่ประกาศ เพื่อให้ประชาชนในท้องถิ่นทราบโดยทั่วกัน และต้องปิดประกาศไว้อย่างน้อยสามสิบวัน

และข้อ ๒๗ แผนการดำเนินงานให้จัดทำแล้วเสร็จภายในสามสิบวันนับแต่วันที่ประกาศใช้งบประมาณรายจ่ายประจำปี งบประมาณรายจ่ายเพิ่มเติม งบประมาณจากเงินสะสม หรือได้รับแจ้งแผนงาน และโครงการจากหน่วยงานราชการส่วนกลาง ส่วนภูมิภาค รัฐวิสาหกิจและหน่วยงานอื่นๆ ที่ต้องดำเนินการในพื้นที่องค์กรปกครองส่วนท้องถิ่นในปีงบประมาณนั้น

แผนภูมิขั้นตอนการจัดทำแผนดำเนินงาน



๔. ประโยชน์ของแผนดำเนินงาน

๔.๑ ทำให้องค์กรปกครองส่วนท้องถิ่นมีทิศทางการพัฒนาที่ชัดเจน โดยใช้แผนการดำเนินงานเป็นเครื่องมือในการพัฒนาท้องถิ่น

๔.๒ ทำให้การดำเนินงานเป็นไปอย่างเหมาะสมและมีประสิทธิภาพ

๔.๓ ทำให้การติดตามและประเมินแผนพัฒนาเมื่อสิ้นปีงบประมาณมีความสะดวกมากขึ้น

หลักการและเหตุผล

ตามพระราชบัญญัติกำหนดแผนและขั้นตอนการกระจายอำนาจให้แก่องค์กรปกครองส่วนท้องถิ่น พ.ศ.๒๕๔๒ กำหนดให้องค์กรปกครองส่วนท้องถิ่นมีหน้าที่และอำนาจในการจัดทำระบบบริการสาธารณะหรือการจัดทำบริการสาธารณะและกิจกรรมสาธารณะ และมีหน้าที่ต้องปฏิบัติตามระเบียบกระทรวงมหาดไทยที่กำหนดไว้ เช่น ระเบียบกระทรวงมหาดไทยว่าด้วยว่าด้วยเงินอุดหนุนขององค์กรปกครองส่วนท้องถิ่น พ.ศ.๒๕๕๙ และที่แก้ไขเพิ่มเติม ฉบับที่ ๒ พ.ศ.๒๕๖๓ ระเบียบกระทรวงมหาดไทยว่าด้วยการรับเงิน การเบิกจ่ายเงิน การฝากเงินการเก็บรักษาเงิน และการตรวจเงินขององค์กรปกครองส่วนท้องถิ่น พ.ศ.๒๕๖๖ ระเบียบกระทรวงมหาดไทยว่าด้วยการเบิกค่าใช้จ่ายในการจัดงาน การจัดกิจกรรมสาธารณะ การส่งเสริมกีฬาและการแข่งขันกีฬาขององค์กรปกครองส่วนท้องถิ่น พ.ศ.๒๕๖๔ และระเบียบกระทรวงมหาดไทยว่าด้วยค่าใช้จ่ายเพื่อช่วยเหลือประชาชนตามอำนาจหน้าที่ขององค์กรปกครองส่วนท้องถิ่น พ.ศ.๒๕๖๖ เป็นต้น

แผนการดำเนินงานประจำปีงบประมาณ พ.ศ.๒๕๖๙ ขององค์การบริหารส่วนตำบลน้ำพุ เป็นแผนที่แสดงถึงรายละเอียดโครงการพัฒนาท้องถิ่นและกิจกรรมที่ดำเนินการจริงทั้งหมดในพื้นที่ขององค์กรปกครองส่วนท้องถิ่น ประจำปีงบประมาณ พ.ศ.๒๕๖๙ โดยมีจุดมุ่งหมายเพื่อแสดงถึงความสัมพันธ์กับการพัฒนาที่สอดคล้อง เชื่อมโยงกับยุทธศาสตร์จังหวัด ยุทธศาสตร์การพัฒนาขององค์กรปกครองส่วนท้องถิ่นในเขตจังหวัด ยุทธศาสตร์ขององค์กรปกครองส่วนท้องถิ่น กลยุทธ์หรือแนวทางการพัฒนาแผนงาน โครงการพัฒนาท้องถิ่น กิจกรรม งานต่าง ๆ รวมถึงครุภัณฑ์หรือวัสดุที่ดำเนินการจริงทั้งหมดในพื้นที่ขององค์การบริหารส่วนตำบลน้ำพุ ประจำปีงบประมาณ พ.ศ.๒๕๖๙ เพื่อใช้เป็นแนวทางในการดำเนินงานในปีงบประมาณขององค์การบริหารส่วนตำบลน้ำพุได้มีความชัดเจนในการปฏิบัติมากขึ้น แสดงให้เห็นถึงการลดความซ้ำซ้อนของโครงการ มีการประสานและบูรณาการการทำงานกับหน่วยงานราชการ รัฐวิสาหกิจ และหน่วยงานภายใน อันได้แก่ สำนัก กอง ฝ่ายต่าง ๆ ขององค์การบริหารส่วนตำบลน้ำพุในแผนการดำเนินงานไว้อย่างชัดเจน

องค์การบริหารส่วนตำบลน้ำพุใช้แผนการดำเนินงาน ประจำปีงบประมาณ พ.ศ.๒๕๖๙ เป็นเครื่องมือสำคัญในการบริหารงานและควบคุมการดำเนินงานขององค์การบริหารส่วนตำบลน้ำพุเป็นอย่างดี เหมาะสม และมีประสิทธิภาพ มีความสอดคล้องดำเนินการตามพระราชบัญญัติการจัดซื้อจัดจ้างและการบริหารงานพัสดุภาครัฐ พ.ศ.๒๕๖๐ ต่อไป

ส่วนที่ ๒ บัญชีโครงการพัฒนาท้องถิ่น

บัญชีสรุปจำนวนโครงการพัฒนาท้องถิ่น กิจกรรมและงบประมาณ

แบบ ผด.๐๑

สรุปโครงการพัฒนาท้องถิ่น กิจกรรมและงบประมาณ
แผนการดำเนินงาน ประจำปีงบประมาณ พ.ศ.๒๕๖๙
องค์การบริหารส่วนตำบลน้ำพุ อำเภอบ้านนาสาร จังหวัดสุราษฎร์ธานี

ยุทธศาสตร์/แผนงาน	จำนวนโครงการ ที่ดำเนินการ	คิดเป็นร้อยละ ของโครงการทั้งหมด	จำนวน งบประมาณ	คิดเป็นร้อยละ ของงบประมาณทั้งหมด	หน่วยดำเนินการ
๑ ยุทธศาสตร์การพัฒนาด้านโครงสร้างพื้นฐาน					
๑.๑ กลยุทธ์ที่ ๖ ก่อสร้าง ปรับปรุง แหล่งน้ำอุปโภคบริโภค บำรุงรักษาทางคมนาคม สะพาน เขื่อน ระบบ ระบายน้ำ					
๑) แผนงานอุตสาหกรรมและการโยธา	๔	๘.๖๙	๒,๐๙๔,๙๐๐.๐๐	๓.๐๑	กองช่าง
๑.๒ กลยุทธ์ที่ ๗ จัดให้มีไฟฟ้าใช้อย่างทั่วถึง ขยายเขตไฟฟ้า ตามสภาพพื้นที่ให้ครอบคลุมและทั่วถึงทั้งตำบล					
๑) แผนงานเคหะและชุมชน	๒	๑๖.๖๖	๖๙๕,๑๖๑.๐๐	๑๒.๔๗	กองช่าง
รวม	๖	๒๕.๓๕	๒,๗๙๐,๐๖๑.๐๐	๑๕.๔๘	กองช่าง
๒ ยุทธศาสตร์การพัฒนาด้านงานส่งเสริมคุณภาพชีวิต					
๒.๑ กลยุทธ์ที่ ๑ ส่งเสริมพัฒนาคุณภาพการจัดการศึกษาทุกประเภท และทุกระดับให้ได้มาตรฐานและเป็นไปตามความต้องการของท้องถิ่น					
๑) แผนงานการศึกษา	๗	๔๑.๑๗	๓,๕๙๖,๐๗๐.๐๐	๘๕.๖๖	สำนักปลัด
๒.๒ กลยุทธ์ที่ ๔ ส่งเสริมสนับสนุนการพัฒนาคุณภาพชีวิตเด็ก เยาวชน สตรี ผู้สูงอายุ และผู้ด้อยโอกาส					
๑) แผนงานสร้างความเข้มแข็งของชุมชน	๓	๒๐.๐๐	๑๖๐,๐๐๐.๐๐	๒๐.๖๔	สำนักปลัด
๒.๓ กลยุทธ์ที่ ๕ ส่งเสริมสนับสนุนการควบคุมโรคติดต่อ การป้องกัน และการแก้ไขปัญหาเสพติด					
๑) แผนงานสาธารณสุข	๔	๓๓.๓๓	๘๐,๐๐๐.๐๐	๕๗.๑๔	สำนักปลัด
๒.๔ กลยุทธ์ที่ ๑๙ ส่งเสริมสนับสนุนการบริหารจัดการ และป้องกันภัยพิบัติ					
๑) แผนงานสังคมสงเคราะห์	๑	๑๐๐.๐๐	๓๐,๐๐๐.๐๐	๖๐.๐๐	สำนักปลัด
รวม	๑๕	๓๔.๐๙	๓,๘๖๖,๐๗๐.๐๐	๗๕.๖๑	สำนักปลัด
๓ ยุทธศาสตร์การพัฒนาด้านเศรษฐกิจ					
๓.๑ กลยุทธ์ที่ ๑๒ ส่งเสริมการอนุรักษ์ฟื้นฟูและบริหารจัดการ ทรัพยากรธรรมชาติและสิ่งแวดล้อม					
๑) แผนงานการเกษตร					
รวม	-	-	-	-	-

๔	ยุทธศาสตร์การพัฒนาด้านการจัดระเบียบชุมชน/สังคมและการรักษาความสงบเรียบร้อย					
	๔.๑ กลยุทธ์ที่ ๑๘ ส่งเสริมให้ท้องถิ่นมีความสามารถและมีศักยภาพ					
	ในการสนับสนุนงานป้องกันและบรรเทาสาธารณภัยตลอดถึง					
	การรักษาความสงบเรียบร้อยในท้องถิ่น					
	๑) แผนงานรักษาความสงบภายใน	๔	๑๔.๒๘	๕๒๒,๐๐๐.๐๐	๒๓.๘๙	สำนักปลัด
	รวม	๔	๑๔.๒๘	๕๒๒,๐๐๐.๐๐	๒๓.๘๙	สำนักปลัด
๕	ยุทธศาสตร์การพัฒนาศูนย์ราชการธรรมชาติและสิ่งแวดล้อม					
	๕.๑ กลยุทธ์ที่ ๑๓ ส่งเสริมการมีส่วนร่วมของทุกภาคส่วนใน					
	การอนุรักษ์ฟื้นฟูพัฒนาแหล่งน้ำ เพิ่มพื้นที่สีเขียว และเฝ้าระวังรักษาคุณภาพสิ่งแวดล้อม					
	๑) แผนงานการเกษตร					
	รวม	-	-	-	-	-
๖	ยุทธศาสตร์การพัฒนาด้านศิลปวัฒนธรรม จารีต ประเพณีและภูมิปัญญาท้องถิ่น					
	๖.๑ กลยุทธ์ที่ ๑ ส่งเสริม สนับสนุนกิจกรรมด้านกีฬานันทนาการ					
	ให้กับประชาชนทุกระดับและพัฒนาทักษะกีฬาสู่ความเป็นเลิศ					
	๑) แผนงานการศาสนา วัฒนธรรม และนันทนาการ	๗	๔๓.๗๕	๔๙๐,๐๐๐.๐๐	๑๙.๖๗	สำนักปลัด
	รวม	๗	๔๓.๗๕	๔๙๐,๐๐๐.๐๐	๑๙.๖๗	สำนักปลัด
๗	ยุทธศาสตร์การพัฒนาด้านการบริหารจัดการบ้านเมืองที่ดี					
	๗.๑ กลยุทธ์ที่ ๑ ส่งเสริมและพัฒนาคุณภาพการจัดการศึกษา					
	ทุกประเภทและทุกระดับให้ได้มาตรฐานและเป็นไปตามความต้องการของท้องถิ่น					
	๑) แผนงานบริหารทั่วไป	๒	๒๘.๕๗	๔๐,๐๐๐.๐๐	๖.๗๕	สำนักปลัด
	รวม	๒	๒๘.๕๗	๔๐,๐๐๐.๐๐	๖.๗๕	สำนักปลัด
	รวมทั้งสิ้น	๓๔	๑๙.๘๘	๗,๗๐๘,๑๓๑.๐๐	๘.๙๒	สำนักปลัด/กองช่าง

ส่วนที่ ๒

บัญชีโครงการพัฒนาท้องถิ่น

จำนวนโครงการพัฒนาท้องถิ่น กิจกรรมและงบประมาณ

แผนการดำเนินงาน ประจำปีงบประมาณ พ.ศ.๒๕๖๙

องค์การบริหารส่วนตำบลน้ำพุ อำเภอบ้านนาสาร จังหวัดสุราษฎร์ธานี

๒.๒ บัญชีโครงการพัฒนาท้องถิ่น กิจกรรมและงบประมาณ

จำนวนโครงการพัฒนาท้องถิ่น กิจกรรมและงบประมาณ
แผนการดำเนินงาน ประจำปีงบประมาณ พ.ศ. ๒๕๖๙
องค์การบริหารส่วนตำบลน้ำพุ อำเภอบ้านนาสาร จังหวัดสุราษฎร์ธานี

แบบ ผด.๐๒

๑.ยุทธศาสตร์การพัฒนาด้านโครงสร้างพื้นฐาน

๑.๑ กลยุทธ์ที่ ๖ ก่อสร้าง ปรับปรุง แหล่งน้ำอุปโภคบริโภคบำรุงรักษาทางคมนาคม สะพาน เขื่อน ระบบ ระบายน้ำ

(๑) แผนงานอุตสาหกรรมและการโยธา

ที่	โครงการ	รายละเอียดของกิจกรรมที่เกิดขึ้นจากโครงการ	งบประมาณ (บาท)	สถานที่ดำเนินการ	หน่วยงานรับผิดชอบหลัก	พ.ศ. ๒๕๖๘			พ.ศ. ๒๕๖๙							ดำเนินการแล้วเสร็จ		
						ต.ค	พ.ย	ธ.ค	ม.ค	ก.พ	มี.ค	เม.ย	พ.ค	มิ.ย	ก.ค		ส.ค	ก.ย
๑	โครงการปรับปรุงซ่อมแซมศาลาหมู่บ้านดอนทราย หมู่ที่ ๔ ตำบลน้ำพุ อำเภอบ้านนาสาร จังหวัดสุราษฎร์ธานี	ปรับปรุงซ่อมแซมศาลาหมู่บ้านดอนทราย ขนาด ๗ x ๑๘ เมตร รายละเอียดตามแบบแปลนองค์การบริหารส่วนตำบลน้ำพุ	๔๗๙,๐๐๐	หมู่ที่ ๔ ตำบลน้ำพุ อำเภอบ้านนาสาร จังหวัดสุราษฎร์ธานี	กองช่าง													พฤษภาคม ๒๕๖๙
๒	โครงการก่อสร้างถนนลาดยางแอสฟัลท์ติกคอนกรีต สายยาว-ควนท่าชี (ตอนที่ ๒) หมู่ที่ ๓ ตำบลน้ำพุ อำเภอบ้านนาสาร จังหวัดสุราษฎร์ธานี	ทำการรื้อคันทางเดิมและบดอัด ขนาดความกว้าง ๔.๐๐ เมตร ระยะทางยาว ๕๐๐ เมตร จำนวน ๒,๐๐๐ ตารางเมตร งานกรูยทางขนาดกลาง จำนวน ๑,๐๐๐ ตารางเมตร	๑,๓๓๕,๐๐๐	ถนนสายยาว-ควนท่าชี (ตอนที่ ๒) หมู่ที่ ๓ ตำบลน้ำพุ อำเภอบ้านนาสาร จังหวัดสุราษฎร์ธานี	กองช่าง													สิงหาคม ๒๕๖๙

๑.ยุทธศาสตร์การพัฒนาด้านโครงสร้างพื้นฐาน

๑.๑ กลยุทธ์ที่ ๖ ก่อสร้าง ปรับปรุง แหล่งน้ำอุปโภคบริโภคบำรุงรักษาทางคมนาคม สะพาน เขื่อน ระบบ ระบายน้ำ

แบบ ผด.๐๒

(๑) แผนงานอุตสาหกรรมและการโยธา

ที่	โครงการ	รายละเอียด ของกิจกรรมที่เกิดขึ้นจากโครงการ	งบ ประมาณ (บาท)	สถานที่ ดำเนินการ	หน่วยงาน รับผิดชอบ หลัก	พ.ศ. ๒๕๖๘			พ.ศ. ๒๕๖๙						ดำเนินการ แล้วเสร็จ		
						ต.ค	พ.ย	ธ.ค	ม.ค	ก.พ	มี.ค	เม.ย	พ.ค	มิ.ย		ก.ค	ส.ค
		ชั้นพื้นทาง (หินคลุกบดอัดแน่น) หนาเฉลี่ย ๐.๑๕ เมตร จำนวน ๓๐๐ ลูกบาศก์เมตร งาน Prime coat จำนวน ๒,๐๐๐ ตารางเมตร งานผิวทางแอสฟัลท์ติกหนา ๐.๐๕ เมตร จำนวน ๒,๐๐๐ ตารางเมตร งานตีเส้นจราจร สีเทอร์โมพลาสติก สีขาว จำนวน ๑๐๐ ตารางเมตร สีเหลือง จำนวน ๑๒.๕๐ ตารางเมตร พร้อมติดตั้งป้ายโครงการ จำนวน ๑ ป้าย รายละเอียดตามแบบแปลนองค์การบริหารส่วนตำบลน้ำพุ															

๑.ยุทธศาสตร์การพัฒนาด้านโครงสร้างพื้นฐาน

แบบ ผด.๐๒

๑.๑ กลยุทธ์ที่ ๖ ก่อสร้าง ปรับปรุง แหล่งน้ำอุปโภคบริโภคบำรุงรักษาทางคมนาคม สะพาน เขื่อน ระบบ ระบายน้ำ

(๑) แผนงานอุตสาหกรรมและการโยธา

ที่	โครงการ	รายละเอียด ของกิจกรรมที่เกิดขึ้นจากโครงการ	งบ ประมาณ (บาท)	สถานที่ ดำเนินการ	หน่วยงาน รับผิดชอบ หลัก	พ.ศ. ๒๕๖๘			พ.ศ. ๒๕๖๙						ดำเนินการ แล้วเสร็จ			
						ต.ค	พ.ย	ธ.ค	ม.ค	ก.พ	มี.ค	เม.ย	พ.ค	มิ.ย		ก.ค	ส.ค	ก.ย
๓	โครงการ ซ่อมแซม เรือถอนพร้อมเท คอนกรีตเสริม เหล็ก สายนา แม่ น้ำ(ตอนที่ ๑) ข้างร้านพิพิธย หมู่ที่ ๒ ตำบลน้ำพุ อำเภอบ้านนาสาร จังหวัด สุราษฎร์ธานี	ทำการขุดเรือผิวแอสฟัลท์ติกคอนกรีต พร้อมเทคอนกรีตเสริมเหล็ก ขนาดความ กว้าง ๔.๐๐ เมตร ระยะทางยาว ๗๐ เมตร จำนวน ๒๘๐ ตารางเมตร งาน ทรายหยาบรองพื้น หนาเฉลี่ย ๐.๐๕ เมตร จำนวน ๑๔ ลูกบาศก์เมตร งาน คอนกรีตหนา ๐.๑๕ เมตร (๒๘๐ กก./ ตร.ซม.) จำนวน ๔๒ ลูกบาศก์เมตร งาน เหล็กเสริมคอนกรีต did ๔ มิลลิเมตร @ ๐.๒๐ x ๐.๒๐ เมตร จำนวน ๒๘๐ ตาราง เมตร งานเหล็กเสริมรอยต่อ เส้นผ่าศูนย์กลาง ๑๕ มิลลิเมตร จำนวน ๒๒๕.๓๙ กิโลกรัม หิน คลุกไหล่ทางหนา เฉลี่ย ๐.๑๕ เมตร กว้างข้างละ ๐.๓๐ เมตร จำนวน ๖.๓๐ ลูกบาศก์เมตร งาน คอนกรีตเทพปรับบริเวณทางเข้าจุดเริ่มต้น ให้กว้าง หนา ๐.๑๕ เมตร (๒๘๐ กก./ตร. ซม.) จำนวน ๑ ลูกบาศก์เมตร รายละเอียดตามแบบแปลนองค์การ บริหารส่วนตำบลน้ำพุ	๒๐๗,๐๐๐	ถนนสายนาแม่ น้ำ (ตอนที่ ๑) ข้างร้านพิพิธย หมู่ที่ ๒ ตำบลน้ำพุ อำเภอบ้านนาสาร จังหวัด สุราษฎร์ธานี	กองช่าง													เมษายน ๒๕๖๙

๑.ยุทธศาสตร์การพัฒนาด้านโครงสร้างพื้นฐาน

๑.๑ กลยุทธ์ที่ ๖ ก่อสร้าง ปรับปรุง แหล่งน้ำอุปโภคบริโภคบำรุงรักษาทางคมนาคม สะพาน เขื่อน ระบบ ระบายน้ำ

แบบ ผด.๐๒

(๑) แผนงานอุตสาหกรรมและการโยธา

ที่	โครงการ	รายละเอียดของกิจกรรมที่เกิดขึ้นจากโครงการ	งบประมาณ (บาท)	สถานที่ดำเนินการ	หน่วยงานรับผิดชอบหลัก	พ.ศ. ๒๕๖๘			พ.ศ. ๒๕๖๙						ดำเนินการแล้วเสร็จ			
						ต.ค	พ.ย	ธ.ค	ม.ค	ก.พ	มี.ค	เม.ย	พ.ค	มิ.ย		ก.ค	ส.ค	ก.ย
๔	โครงการปรับปรุงระบบประปาห้วยหมาก หมู่ที่ ๖ ตำบลน้ำพุ อำเภอบ้านนาสาร จังหวัดสุราษฎร์ธานี	ทำการเปลี่ยนท่อดูดน้ำบาดาล ท่อ PVC ขนาด ๓ นิ้ว ชั้น ๑๓.๕ จำนวน ๒ ท่อน ท่อ PVC ขนาด ๒ นิ้ว ชั้น ๑๓.๕ จำนวน ๑๖ ท่อน ตู้ควบคุม ชัมเมอร์ส จำนวน ๑ ชุด ชัมเมอร์ส ๒ HP จำนวน ๑ ชุด พร้อมอุปกรณ์ครบชุด รายละเอียดตามแบบแปลนองค์การบริหารส่วนตำบลน้ำพุ	๗๓,๙๐๐	ประปาห้วยหมาก หมู่ที่ ๖ ตำบลน้ำพุ อำเภอ บ้านนาสาร จังหวัด สุราษฎร์ธานี	กองช่าง				←	→								มีนาคม ๒๕๖๙

๑.ยุทธศาสตร์การพัฒนาด้านโครงสร้างพื้นฐาน

แบบ ผด.๐๒

๑.๒ กลยุทธ์ที่ ๗ จัดให้มีไฟฟ้าใช้อย่างทั่วถึง ขยายเขตไฟฟ้าตามสภาพพื้นที่ให้ครอบคลุมและทั่วถึงทั้งตำบล

(๑) แผนงานเคหะและชุมชน

ที่	โครงการ	รายละเอียดของกิจกรรมที่เกิดขึ้นจากโครงการ	งบประมาณ (บาท)	สถานที่ดำเนินการ	หน่วยงานรับผิดชอบหลัก	พ.ศ. ๒๕๖๘			พ.ศ. ๒๕๖๙						ดำเนินการแล้วเสร็จ			
						ต.ค	พ.ย	ธ.ค	ม.ค	ก.พ	มี.ค	เม.ย	พ.ค	มิ.ย		ก.ค	ส.ค	ก.ย
๑	โครงการขยายเขตไฟฟ้าสาธารณะบริเวณถนนสายเฉลิมพระเกียรติ-ห้วยหมาก หมู่ที่ ๖ ตำบลน้ำพุ อำเภอบ้านนาสาร จังหวัดสุราษฎร์ธานี	จ่ายเป็นเงินอุดหนุนให้การไฟฟ้าส่วนภูมิภาค อำเภอ บ้านนาสาร สำหรับการขยายเขตไฟฟ้าสาธารณะบริเวณถนนสายเฉลิมพระเกียรติ-ห้วยหมาก หมู่ที่ ๖ ตำบลน้ำพุ อำเภอบ้านนาสาร จังหวัดสุราษฎร์ธานี	๓๙๒,๑๖๒	หมู่ที่ ๖ ตำบลน้ำพุ	กองช่าง													กันยายน ๒๕๖๙
๒	โครงการขยายเขตไฟฟ้าสาธารณะบริเวณถนนสายท่าตันเรียน หมู่ที่ ๕ ตำบลน้ำพุ อำเภอบ้านนาสาร จังหวัดสุราษฎร์ธานี	จ่ายเป็นเงินอุดหนุนให้การไฟฟ้าส่วนภูมิภาค อำเภอ บ้านนาสาร สำหรับการขยายเขตไฟฟ้าสาธารณะบริเวณถนนสายท่าตันเรียน หมู่ที่ ๕ ตำบลน้ำพุ อำเภอบ้านนาสาร จังหวัดสุราษฎร์ธานี	๓๐๒,๙๙๙	หมู่ที่ ๕ ตำบลน้ำพุ	กองช่าง													กันยายน ๒๕๖๙

แผนการดำเนินงานโครงการได้รับจัดสรรงบประมาณรายจ่ายประจำปีงบประมาณ พ.ศ. ๒๕๖๙
ภายใต้แผนงานยุทธศาสตร์ส่งเสริมการกระจายอำนาจให้แก่องค์กรปกครองส่วนท้องถิ่น
งบเงินอุดหนุนที่จัดสรรให้แก่องค์การบริหารส่วนตำบล
องค์การบริหารส่วนตำบลน้ำพุ อำเภอบ้านนาสาร จังหวัดสุราษฎร์ธานี

แบบ ผด.๐๒

๑. ยุทธศาสตร์การพัฒนาด้านการโครงสร้างพื้นฐาน

๑.๑ กลยุทธ์ที่ ๗ จัดให้มีไฟฟ้าใช้อย่างทั่วถึง ขยายเขตไฟฟ้าตามสภาพพื้นที่ให้ครอบคลุมและทั่วทั้งตำบล

ที่	โครงการ	รายละเอียดของกิจกรรมที่เกิดขึ้นจากโครงการ	งบประมาณ (บาท)	สถานที่ดำเนินการ	หน่วยงานรับผิดชอบหลัก	พ.ศ. ๒๕๖๘			พ.ศ. ๒๕๖๙						ดำเนินการแล้วเสร็จ		
						ต.ค	พ.ย	ธ.ค	ม.ค	ก.พ	มี.ค	เม.ย	พ.ค	มิ.ย		ก.ค	ส.ค
๑	โครงการติดตั้งชุดเสาไฟถนนโคมไฟแอลอีดีพลังงานแสงอาทิตย์แบบกล่องบรรจุแบตเตอรี่ป้องกันการโจรกรรม พร้อมเลนส์แบบควบคุมทิศทางและความสว่าง	<p>โดยการติดตั้งชุดเสาไฟถนนโคมไฟแอลอีดีพลังงานแสงอาทิตย์ แบบกล่องบรรจุแบตเตอรี่ป้องกันการโจรกรรมพร้อมเลนส์แบบควบคุมทิศทางและความสว่าง ขนาด ๖๐ วัตต์</p> <p>-รุ่น MICRON DC๒๘-๖๐W รหัส ๐๗๐๒๐๐๒๙ ประกอบด้วย</p> <p>-เสาไฟถนนเหล็กชุบกัลวาไนซ์ สูง ๖ เมตร จำนวน ๑ ต้น</p> <p>-ฐานเข็มเจาะเหล็กชุบกัลวาไนซ์ ความยาว ๑.๕ เมตร จำนวน ๑ ต้น</p> <p>-โคมไฟถนนแอลอีดีพร้อมเลนส์แบบควบคุมทิศทางและความสว่าง แสงเดย์ไลท์ (Day Light) หรือ แสงวอร์มไวท์ (Warm White) ขนาด ๖๐ วัตต์ จำนวน ๑ โคมขนาดโคมประมาณกว้าง</p> <p>-จำนวน ๙๗ ต้น</p>	๗,๐๘๑,๐๐๐	สวนสาธารณะเฉลิมพระเกียรติ บึงนวมะพร้าว หมู่ที่ ๑ ตำบลน้ำพุ อำเภอบ้านนาสาร จังหวัดสุราษฎร์ธานี	กองช่าง												กุมภาพันธ์ ๒๕๖๙

๒. ยุทธศาสตร์การพัฒนาด้านงานส่งเสริมคุณภาพชีวิต

แบบ ผด.๐๒

๒.๑ กลยุทธ์ที่ ๑ ส่งเสริมพัฒนาคุณภาพการจัดการศึกษาทุกประเภท และทุกระดับให้ได้มาตรฐานและเป็นไปตามความต้องการของท้องถิ่น

(๑) แผนงานการศึกษา

ที่	โครงการ	รายละเอียดของกิจกรรมที่เกิดขึ้นจากโครงการ	งบประมาณ (บาท)	สถานที่ดำเนินการ	หน่วยงานรับผิดชอบหลัก	พ.ศ. ๒๕๖๘			พ.ศ. ๒๕๖๙						ดำเนินการแล้วเสร็จ			
						ต.ค	พ.ย	ธ.ค	ม.ค	ก.พ	มี.ค	เม.ย	พ.ค	มิ.ย		ก.ค	ส.ค	ก.ย
๑	โครงการส่งเสริมและพัฒนาคุณธรรมจริยธรรมสำหรับเด็ก	จ่ายเป็นค่าใช้จ่ายเกี่ยวกับการใช้และการตกแต่งสถานที่ ค่าใช้จ่ายในพิธีเปิด-ปิด ค่าวัสดุ อุปกรณ์ ค่าไฟประดับ ตกแต่ง ค่าประกาศนียบัตร ค่าถ่ายเอกสาร ค่าพิมพ์เอกสาร ค่าหนังสือ ค่าใช้จ่ายในการติดต่อสื่อสาร ค่าเช่าอุปกรณ์ต่างๆ ค่ากระเป๋าหรือสิ่งที่ใช้บรรจุเอกสาร ค่าอาหาร ค่าอาหารว่าง และเครื่องดื่ม ค่าตอบ แทนวิทยากรค่า ยาน พาหนะ ค่าป้ายโครงการ และ ค่าใช้จ่ายอื่นที่จำเป็นในการฝึกอบรม สำหรับการจัดทำโครงการ กลุ่มเป้าหมาย เด็กและเยาวชนในพื้นที่ ตำบลน้ำพุ จำนวน ๑๒๐ คน	๒๕,๐๐๐	อบต.น้ำพุ	สำนักปลัด													สิงหาคม ๒๕๖๙

๒. ยุทธศาสตร์การพัฒนาดำเนินงานส่งเสริมคุณภาพชีวิต

๒.๑ กลยุทธ์ที่ ๑ ส่งเสริมพัฒนาคุณภาพการจัดการศึกษาทุกประเภท และทุกระดับให้ได้มาตรฐานและเป็นไปตามความต้องการของท้องถิ่น

แบบ ผด.๐๒

(๑) แผนงานการศึกษา

ที่	โครงการ	รายละเอียดของกิจกรรมที่เกิดขึ้นจากโครงการ	งบประมาณ (บาท)	สถานที่ดำเนินการ	หน่วยงานรับผิดชอบหลัก	พ.ศ. ๒๕๖๘			พ.ศ. ๒๕๖๙							ดำเนินการแล้วเสร็จ		
						ต.ค	พ.ย	ธ.ค	ม.ค	ก.พ	มี.ค	เม.ย	พ.ค	มิ.ย	ก.ค		ส.ค	ก.ย
๒	โครงการสนับสนุนค่าใช้จ่ายจัดการเรียนการสอนของศูนย์พัฒนาเด็กเล็ก (รายหัว)	จ่ายเป็นค่าใช้จ่ายการดำเนินโครงการสนับสนุนค่าใช้จ่าย การบริหารสถานศึกษาของศูนย์พัฒนาเด็กเล็ก อบต.น้ำพุ ค่าจัดการเรียนการสอน จำนวน ๒,๐๔๐ บาท ต่อคนต่อปี สำหรับ เด็กปฐมวัย (อายุ ๒-๕ ปี) กลุ่มเป้าหมาย จำนวน ๙๐ คน - เป็นไปตามหนังสือกระทรวงมหาดไทย ด่วนที่สุด ที่ มท. ๐๘๑๖.๒/ว ๕๘๓๘ ลงวันที่ ๓๐ มิถุนายน ๒๕๖๘	๑๘๓,๖๐๐	ศูนย์พัฒนาเด็กเล็ก อบต.น้ำพุ	สำนักปลัด													กรกฎาคม ๒๕๖๙
๓	โครงการสนับสนุนค่าใช้จ่ายการบริหารสถานศึกษา (สำหรับสนับสนุนอาหารกลางวัน)	จ่ายเป็นเงินอุดหนุนสำหรับสนับสนุนอาหารกลางวันให้แก่ศูนย์พัฒนาเด็กเล็ก อบต.น้ำพุ (ศพด.อบต.น้ำพุ) อัตรามื้อละ ๒๗ บาทต่อคน จำนวน ๒๔๕ วัน กลุ่มเป้าหมาย จำนวน ๙๐ คน - เป็นไปตามหนังสือกระทรวงมหาดไทย ด่วนที่สุด ที่ มท. ๐๘๑๖.๒/ว ๕๘๓๘ ลงวันที่ ๓๐ มิถุนายน ๒๕๖๘	๕๙๕,๓๕๐	ศูนย์พัฒนาเด็กเล็ก อบต.น้ำพุ	สำนักปลัด													พฤษภาคม ๒๕๖๙

๒. ยุทธศาสตร์การพัฒนาด้านงานส่งเสริมคุณภาพชีวิต

๒.๑ กลยุทธ์ที่ ๑ ส่งเสริมพัฒนาคุณภาพการจัดการศึกษาทุกประเภท และทุกระดับให้ได้มาตรฐานและเป็นไปตามความต้องการของท้องถิ่น

(๑) แผนงานการศึกษา

ที่	โครงการ	รายละเอียด ของกิจกรรมที่เกิดขึ้นจาก โครงการ	งบ ประมาณ (บาท)	สถานที่ ดำเนินการ	หน่วยงาน รับผิดชอบ หลัก	พ.ศ. ๒๕๖๘			พ.ศ. ๒๕๖๙							ดำเนินการ แล้วเสร็จ		
						ต.ค	พ.ย	ธ.ค	ม.ค	ก.พ	มี.ค	เม.ย	พ.ค	มิ.ย	ก.ค		ส.ค	ก.ย
๔	โครงการสนับสนุน ค่าใช้จ่ายในการจัด การศึกษาของศูนย์ พัฒนาเด็กเล็ก	จ่ายเป็นค่าใช้จ่ายในการจัด การศึกษาสำหรับเด็กปฐมวัย (อายุ ๓-๕ ปี) ในศูนย์พัฒนาเด็กเล็ก อบต. น้ำพุ ดังนี้ (๑) ค่าหนังสือเรียน อัตราคนละ ๒๐๐ บาท/ปีเป็นเงิน ๑๔,๐๐๐ บาท (๒) ค่าอุปกรณ์การเรียน อัตราคนละ ๒๕๐ บาท/ปี เป็นเงิน ๒๐,๓๐๐ บาท (๓) ค่าเครื่องแบบนักเรียน อัตราคน ละ ๓๒๕ บาท/ปี เป็นเงิน ๒๒,๗๕๐ บาท (๔) ค่ากิจกรรมพัฒนาผู้เรียน อัตราคน ละ ๕๗๐บาท/ปี เป็นเงิน ๓๙,๙๐๐ บาท กลุ่มเป้าหมาย จำนวน ๗๐ คน -เป็นไปตามหนังสือกระทรวง มหาดไทย ด่วนที่สุด ที่ มท. ๐๘๑๖.๒/ว ๕๘๓๘ ลงวันที่ ๓๐ มิถุนายน ๒๕๖๘	๙๖,๙๕๐	ศูนย์พัฒนา เด็กเล็ก อบต.น้ำพุ	สำนักปลัด													กักยายน ๒๕๖๙

๒. ยุทธศาสตร์การพัฒนาด้านงานส่งเสริมคุณภาพชีวิต

๒.๑ กลยุทธ์ที่ ๑ ส่งเสริมพัฒนาคุณภาพการจัดการศึกษาทุกประเภท และทุกระดับให้ได้มาตรฐานและเป็นไปตามความต้องการของท้องถิ่น

แบบ ผด.๐๒

(๑) แผนงานการศึกษา

ที่	โครงการ	รายละเอียด ของกิจกรรมที่เกิดขึ้นจาก โครงการ	งบ ประมาณ (บาท)	สถานที่ ดำเนินการ	หน่วยงาน รับผิดชอบ หลัก	พ.ศ. ๒๕๖๘			พ.ศ. ๒๕๖๙							ดำเนินการ แล้วเสร็จ		
						ต.ค	พ.ย	ธ.ค	ม.ค	ก.พ	มี.ค	เม.ย	พ.ค	มิ.ย	ก.ค		ส.ค	ก.ย
๖	โครงการเงินอุดหนุน ค่าอาหารกลางวัน ให้แก่โรงเรียนบ้าน ควนใหม่	เพื่อจ่ายเป็นค่าใช้จ่ายตาม โครงการเงินอุดหนุนค่าอาหาร กลางวันให้แก่โรงเรียนบ้านควน ใหม่ จำนวน ๒๐๐ วัน - เป็นไปตามระเบียบกระทรวง มหาดไทยว่าด้วยเงินอุดหนุน ของ องค์กรปกครองส่วนท้องถิ่น พ.ศ.๒๕๕๙ และที่แก้ไข เพิ่มเติม - เป็นไปตามหนังสือกระทรวง มหาดไทย ด่วนที่สุด ที่ มท ๐๘๑๖.๒/ว ๕๘๓๘ ลงวันที่ ๓๐ มิถุนายน ๒๕๖๘	๖๒๐,๔๐๐	โรงเรียน บ้านควนใหม่	สำนักปลัด		←→						←→					พฤษภาคม ๒๕๖๙

๒. ยุทธศาสตร์การพัฒนาด้านงานส่งเสริมคุณภาพชีวิต

แบบ ผด.๐๒

๒.๑ กลยุทธ์ที่ ๑ ส่งเสริมพัฒนาคุณภาพการจัดการศึกษาทุกประเภท และทุกระดับให้ได้มาตรฐานและเป็นไปตามความต้องการของท้องถิ่น

(๑) แผนงานการศึกษา

ที่	โครงการ	รายละเอียดของกิจกรรมที่เกิดขึ้นจากโครงการ	งบประมาณ (บาท)	สถานที่ดำเนินการ	หน่วยงานรับผิดชอบหลัก	พ.ศ. ๒๕๖๘			พ.ศ. ๒๕๖๙							ดำเนินการแล้วเสร็จ		
						ต.ค	พ.ย	ธ.ค	ม.ค	ก.พ	มี.ค	เม.ย	พ.ค	มิ.ย	ก.ค		ส.ค	ก.ย
๗	โครงการเงินอุดหนุนค่าอาหารกลางวันให้แก่โรงเรียนวัดน้ำพุ	<p>เพื่อจ่ายเป็นค่าใช้จ่ายตามโครงการเงินอุดหนุนค่าอาหารกลางวันให้แก่โรงเรียนวัดน้ำพุ จำนวน ๒๐๐ วัน</p> <p>- เป็นไปตามระเบียบกระทรวงมหาดไทยว่าด้วยเงินอุดหนุนขององค์การปกครองส่วนท้องถิ่น พ.ศ.๒๕๕๙ และที่แก้ไขเพิ่มเติม</p> <p>- เป็นไปตามหนังสือกระทรวงมหาดไทย ด่วนที่สุด ที่ มท ๐๘๑๖.๒/ว ๕๘๓๘ ลงวันที่ ๓๐ มิถุนายน ๒๕๖๘</p>	๑,๐๕๑,๖๐๐	โรงเรียนวัดน้ำพุ	สำนักปลัด													พฤษภาคม ๒๕๖๙

๒. ยุทธศาสตร์การพัฒนาด้านงานส่งเสริมคุณภาพชีวิต

๒.๒ กลยุทธ์ที่ ๔ ส่งเสริมสนับสนุนการพัฒนาคุณภาพชีวิตเด็ก เยาวชน สตรี ผู้สูงอายุ และผู้ด้อยโอกาส

แบบ ผด.๐๒

(๒) แผนงานสร้างความเข้มแข็งของชุมชน

ที่	โครงการ	รายละเอียดของกิจกรรมที่เกิดขึ้นจากโครงการ	งบประมาณ (บาท)	สถานที่ดำเนินการ	หน่วยงานรับผิดชอบหลัก	พ.ศ. ๒๕๖๘			พ.ศ. ๒๕๖๙						ดำเนินการแล้วเสร็จ		
						ต.ค	พ.ย	ธ.ค	ม.ค	ก.พ	มี.ค	เม.ย	พ.ค	มิ.ย		ก.ค	ส.ค
๑	โครงการจัดฝึกอบรมเพื่อส่งเสริมอาชีพให้แก่ประชาชนและผู้สนใจ	การจัดอบรมให้ความรู้เกี่ยวกับการประกอบอาชีพเสริม ความรู้และทักษะด้านอาชีพ กลุ่มเป้าหมาย กลุ่มสตรี กลุ่มผู้สูงอายุ กลุ่ม อสม. ประชาชน ตำบลน้ำพุและผู้สนใจ จำนวน ๓๐ คน	๓๐,๐๐๐	ตำบลน้ำพุ	สำนักปลัด อบต.น้ำพุ					←→							มีนาคม ๒๕๖๙
๒	โครงการจัดอบรมและศึกษาดูงานเพื่อพัฒนาศักยภาพชมรมผู้สูงอายุ	การจัดอบรมให้ความรู้และการดูแลสุขภาพผู้สูงอายุและการปรับเปลี่ยนพฤติกรรมในการดำเนินชีวิตอยู่ในสังคมและศึกษาดูงานนอกสถานที่ กลุ่มเป้าหมายสมาชิกชมรมผู้สูงอายุ และเจ้าหน้าที่ จำนวน ๔๘ คน	๗๐,๐๐๐	อบต. น้ำพุ และนอกสถานที่	สำนักปลัด อบต.น้ำพุ							←→					มิถุนายน ๒๕๖๙
๓	โครงการจัดอบรมและศึกษาดูงานเพื่อเสริมสร้างศักยภาพผู้นำด้านสาธารณสุข (อสม.)	การจัดอบรมให้ความรู้ทางวิชาการด้านสาธารณสุข การป้องกันโรค การศึกษาดูงานนอกสถานที่ กลุ่มเป้าหมายเครือข่าย อสม. ในตำบลน้ำพุ จำนวน ๔๒ คน คณะผู้บริหารเจ้าหน้าที่ ที่เกี่ยวข้อง จำนวน ๖ คน รวม ๔๘ คน	๗๐,๐๐๐	อบต. น้ำพุ และนอกสถานที่	สำนักปลัด อบต.น้ำพุ									←→			สิงหาคม ๒๕๖๙

๒. ยุทธศาสตร์การพัฒนาด้านงานส่งเสริมคุณภาพชีวิต

แบบ ผด.๐๒

๒.๓ กลยุทธ์ที่ ๕ ส่งเสริมสนับสนุนการควบคุมโรคติดต่อ การป้องกัน และการแก้ไขปัญหาสุขภาพเสพติด

(๓) แผนงานสาธารณสุข

ที่	โครงการ	รายละเอียดของกิจกรรมที่เกิดขึ้นจากโครงการ	งบประมาณ (บาท)	สถานที่ดำเนินการ	หน่วยงานรับผิดชอบหลัก	พ.ศ. ๒๕๖๘			พ.ศ. ๒๕๖๙						ดำเนินการแล้วเสร็จ			
						ต.ค	พ.ย	ธ.ค	ม.ค	ก.พ	มี.ค	เม.ย	พ.ค	มิ.ย		ก.ค	ส.ค	ก.ย
๑	โครงการฉีดวัคซีนป้องกันโรคพิษสุนัขบ้าตามโครงการสัตว์ปลอดโรคคนปลอดภัยจากโรคพิษสุนัขบ้าตามพระปณิธานศาสตราจารย์ ดร.สมเด็จพระเจ้าน้องนางเธอ เจ้าฟ้าจุฬาภรณวลัยลักษณ์ อัครราชกุมารี กรมพระศรีสวางควัฒนวรขัตติยราชนารี	เพื่อจ่ายเป็นค่าจัดซื้อวัคซีนและอุปกรณ์ในการฉีดป้องกันและควบคุมโรคพิษสุนัขบ้ากลุ่มเป้าหมายพื้นที่ ม.๑ - ม.๖ ตำบลน้ำพุ	๒๕,๐๐๐	ตำบลน้ำพุ	สำนักปลัด อบต.น้ำพุ													มิถุนายน ๒๕๖๙
๒	โครงการฝึกอบรมป้องกันและแก้ไขปัญหาสุขภาพเสพติด	การจัดอบรมให้ความรู้การป้องกันและแก้ไขปัญหาสุขภาพเสพติดให้แก่เด็กและเยาวชนในเขตองค์การบริหารส่วนตำบลน้ำพุ อายุระหว่าง ๑๐ - ๑๕ ปี จำนวน ๔๐ คน	๓๐,๐๐๐	สถานที่ราชการในพื้นที่จังหวัดสุราษฎร์ธานี	สำนักปลัด อบต.น้ำพุ													กรกฎาคม ๒๕๖๙

๒. ยุทธศาสตร์การพัฒนาด้านงานส่งเสริมคุณภาพชีวิต

๒.๓ กลยุทธ์ที่ ๕ ส่งเสริมสนับสนุนการควบคุมโรคติดต่อ การป้องกัน และการแก้ไขปัญหายาเสพติด

แบบ ผด.๐๒

(๓) แผนงานสาธารณสุข

ที่	โครงการ	รายละเอียดของกิจกรรมที่เกิดขึ้นจากโครงการ	งบประมาณ (บาท)	สถานที่ดำเนินการ	หน่วยงานรับผิดชอบหลัก	พ.ศ. ๒๕๖๘			พ.ศ. ๒๕๖๙						ดำเนินการแล้วเสร็จ		
						ต.ค	พ.ย	ธ.ค	ม.ค	ก.พ	มี.ค	เม.ย	พ.ค	มิ.ย		ก.ค	ส.ค
๓	โครงการสำรวจข้อมูลและขึ้นทะเบียนสัตว์ตามโครงการสัตว์ปลอดโรคคนปลอดภัยจากโรคพิษสุนัขบ้าตามพระปณิธาน ศาสตราจารย์ ดร.สมเด็จเจ้าฟ้าฯ กรมพระศรีสวางควัฒนวรขัตติยราชนารี	การสำรวจข้อมูลและขึ้นทะเบียนโรคพิษสุนัขบ้า การจัดทำแผนการดำเนินงานเพื่อออกให้บริการประชาชนในพื้นที่ การประชาสัมพันธ์ให้ประชาชนมารับบริการ ณ จุดรับบริการกลุ่มเป้าหมายพื้นที่ ม.๑ - ม.๖ ตำบลน้ำพุหมายเหตุ: สำรวจปี ๒๕๖๘ เพื่อนำข้อมูลตั้งงบประมาณปี พ.ศ. ๒๕๖๙	๕,๐๐๐	ตำบลน้ำพุ	สำนักปลัด อบต.น้ำพุ				←→								กุมภาพันธ์ ๒๕๖๙
๔	โครงการชุมชนล้อมรั้ว บำบัดฟื้นฟู ผู้ใช้ยาเสพติดโดยชุมชนเป็นศูนย์กลาง (Community Based Treatment and Care)	เพื่อจ่ายเป็นเงินอุดหนุนให้แก่ที่ทำการปกครองอำเภอบ้านนาสาร จังหวัดสุราษฎร์ธานี สำหรับโครงการชุมชนล้อมรั้ว บำบัดฟื้นฟู ผู้ใช้ยาเสพติดโดยชุมชนเป็นศูนย์กลาง (Community Based Treatment and Care) ประจำปีงบประมาณ พ.ศ.๒๕๖๙ - เป็นไปตามระเบียบกระทรวงมหาดไทยว่าด้วยเงินอุดหนุนขององค์กรปกครองส่วนท้องถิ่น พ.ศ.๒๕๕๙ และที่แก้ไขเพิ่มเติม	๒๐,๐๐๐	อำเภอ บ้านนาสาร	สำนักปลัด อบต.น้ำพุ อำเภอบ้านนาสาร	←→											ธันวาคม ๒๕๖๘

๒. ยุทธศาสตร์การพัฒนาด้านงานส่งเสริมคุณภาพชีวิต

๒.๔ กลยุทธ์ที่ ๑๙ ส่งเสริมสนับสนุนการพัฒนาระบบการจัดการและป้องกันภัยพิบัติ

(๔) แผนงานสังคมสงเคราะห์

แบบ ผด.๐๒

ที่	โครงการ	รายละเอียดของกิจกรรมที่เกิดขึ้นจากโครงการ	งบประมาณ (บาท)	สถานที่ดำเนินการ	หน่วยงานรับผิดชอบหลัก	พ.ศ. ๒๕๖๘			พ.ศ. ๒๕๖๙						ดำเนินการแล้วเสร็จ			
						ต.ค	พ.ย	ธ.ค	ม.ค	ก.พ	มี.ค	เม.ย	พ.ค	มิ.ย		ก.ค	ส.ค	ก.ย
๑	โครงการช่วยเหลือประชาชนที่ได้รับ ความเดือดร้อน จากสาธารณสุข	การดำเนินงานการช่วย เหลือประชาชนที่ ได้รับ ความเดือดร้อน จากสาธารณสุข โดย ให้ความช่วยเหลือประชาชนเฝ้าหวาหรือ พิ้นฟูหลังเกิดจากสาธารณสุข รวมถึงด้าน การส่งเสริมและพัฒนาคุณภาพชีวิต หรือ การให้ความช่วยเหลือประชาชนด้าน เกษตรกรผู้ รายได้น้อยที่ ได้รับ ความ เดือดร้อน ฯลฯ	๓๐,๐๐๐	พื้นที่ตำบล น้ำพุ/ อบต.น้ำพุ	สำนักปลัด อบต.น้ำพุ													กัยายน ๒๕๖๙

๓. ยุทธศาสตร์การพัฒนาด้านเศรษฐกิจ

๓.๑ กลยุทธ์ที่ ๑๒ ส่งเสริมการอนุรักษ์ฟื้นฟูและบริหารจัดการทรัพยากรธรรมชาติและสิ่งแวดล้อม

(๑) แผนงานการเกษตร

ที่	โครงการ	รายละเอียด ของกิจกรรมที่เกิดขึ้นจาก โครงการ	งบ ประมาณ (บาท)	สถานที่ ดำเนินการ	หน่วยงาน รับผิดชอบ หลัก	พ.ศ. ๒๕๖๘			พ.ศ. ๒๕๖๙						ดำเนินการ แล้วเสร็จ		
						ต.ค	พ.ย	ธ.ค	ม.ค	ก.พ	มี.ค	เม.ย	พ.ค	มิ.ย		ก.ค	ส.ค
-	-	-	-	-	-												

๔. ยุทธศาสตร์การพัฒนาด้านการจัดระเบียบชุมชน/สังคม และการรักษาความสงบเรียบร้อย

๔.๑ กลยุทธ์ที่ ๑๘ ส่งเสริมให้ท้องถิ่นมีความสามารถและมีศักยภาพในการสนับสนุนงานป้องกันและบรรเทาสาธารณภัยตลอดถึงการรักษาความสงบเรียบร้อยในท้องถิ่น

(๑) แผนงานรักษาความสงบภายใน

ที่	โครงการ	รายละเอียดของกิจกรรมที่เกิดขึ้นจากโครงการ	งบประมาณ (บาท)	สถานที่ดำเนินการ	หน่วยงานรับผิดชอบหลัก	พ.ศ. ๒๕๖๘			พ.ศ. ๒๕๖๙						ดำเนินการแล้วเสร็จ			
						ต.ค	พ.ย	ธ.ค	ม.ค	ก.พ	มี.ค	เม.ย	พ.ค	มิ.ย		ก.ค	ส.ค	ก.ย
๑	โครงการจัดซื้อพร้อมติดตั้งเครื่องเสียงหอกระจายข่าวประจำหมู่บ้าน หมู่ที่ ๑ ตำบลน้ำพุ อำเภอบ้านนาสาร จังหวัดสุราษฎร์ธานี	เพื่อจัดซื้อเครื่องเสียงพร้อมติดตั้งลำโพงและอุปกรณ์หอกระจายข่าวประจำหมู่บ้าน จำนวน ๑ ชุด รายละเอียดตามแบบแปลนองค์การบริหารส่วนตำบลน้ำพุ	๔๗๐,๐๐๐	หมู่ที่ ๑ ตำบลน้ำพุ	สำนักปลัด อบต.น้ำพุ													มีนาคม ๒๕๖๙
๒	โครงการช่วยเหลือประชาชนที่ได้รับความเดือดร้อนจากสาธารณภัย	เพื่อใช้ในการช่วยเหลือประชาชนกรณีเี่ยวยาหรือฟื้นฟูหลังเกิดสาธารณภัยรวมถึงด้านการส่งเสริมและพัฒนาคุณภาพชีวิตหรือการให้ความช่วยเหลือประชาชนด้านเกษตรกรผู้มีรายได้น้อยที่ได้รับความเดือดร้อน	๓๐,๐๐๐	พื้นที่ตำบลน้ำพุ/อบต.น้ำพุ	สำนักปลัด อบต.น้ำพุ													กันยายน ๒๕๖๙

ยุทธศาสตร์การพัฒนาด้านการจัดระเบียบชุมชน/สังคม และการรักษาความสงบเรียบร้อย

๔.๑ กลยุทธ์ที่ ๑๘ ส่งเสริมให้ท้องถิ่นมีความสามารถและมีศักยภาพในการสนับสนุนงานป้องกันและบรรเทาสาธารณภัยตลอดถึงการรักษาความสงบเรียบร้อยในท้องถิ่น

(๑) แผนงานรักษาความสงบภายใน

ที่	โครงการ	รายละเอียด ของกิจกรรมที่เกิดขึ้นจากโครงการ	งบ ประมาณ (บาท)	สถานที่ ดำเนินการ	หน่วยงาน รับผิดชอบ หลัก	พ.ศ. ๒๕๖๘			พ.ศ. ๒๕๖๙					ดำเนินการ แล้วเสร็จ			
						ต.ค	พ.ย	ธ.ค	ม.ค	ก.พ	มี.ค	เม.ย	พ.ค		มิ.ย	ก.ค	ส.ค
๓	โครงการศูนย์ ปฏิบัติการร่วม ในการช่วยเหลือ ประชาชนของ องค์กรปกครอง ส่วนท้องถิ่น (สถานที่กลาง) อำเภอบ้าน นาสาร จังหวัด สุราษฎร์ธานี	เพื่อจ่ายเป็นเงินอุดหนุนให้แก่ที่ทำการ ปกครองอำเภอบ้านนาสาร จังหวัด สุราษฎร์ธานี สำหรับโครงการศูนย์ ปฏิบัติการ ร่วมในการช่วยเหลือประชาชน ขององค์กรปกครอง ส่วนท้องถิ่น (สถานที่ กลาง) อำเภอบ้านนาสาร จังหวัด สุราษฎร์ ธานี ประจำปีงบประมาณ พ.ศ.๒๕๖๙ - เป็นไปตามระเบียบกระทรวง มหาดไทย ว่าด้วยเงินอุดหนุน ขององค์กรปกครอง ส่วนท้องถิ่น พ.ศ.๒๕๕๙ และที่แก้ไข เพิ่มเติม	๑๒,๐๐๐	อำเภอ บ้านนาสาร	สำนักปลัด อบต.น้ำพุ อำเภอ บ้านนาสาร												กันยายน ๒๕๖๙
๔	โครงการ ขับ เคลื่อนงานศูนย์ ฟื้นฟูสภาพทาง สังคมในจังหวัด สุราษฎร์ธานี สาขาองค์กร บริหารส่วนตำบล น้ำพุ	เพื่อจ่ายเป็นค่าใช้จ่ายในการดำเนินงานตาม โครงการขับเคลื่อนงานศูนย์ฟื้นฟูสภาพทาง สังคมในจังหวัดสุราษฎร์ธานี สาขาองค์กร บริหารส่วนตำบลน้ำพุ - เป็นไปตามประกาศคณะ กรรมการ บำบัดรักษาและฟื้นฟูผู้ติดยาเสพติด เรื่อง หลักเกณฑ์ วิธีการ และเงื่อนไขในการจัดตั้ง และรับรองคุณภาพศูนย์ฟื้นฟูสภาพทาง สังคม พ.ศ.๒๕๖๕	๑๐,๐๐๐	พื้นที่ตำบล น้ำพุ/ อบต.น้ำพุ	สำนักปลัด อบต.น้ำพุ												มกราคม ๒๕๖๙

๕. ยุทธศาสตร์ด้านการพัฒนาทรัพยากรธรรมชาติและสิ่งแวดล้อม

๕.๑ กลยุทธ์ที่ ๑๓ ส่งเสริมการมีส่วนร่วมของทุกภาคส่วนในการอนุรักษ์ฟื้นฟูพัฒนาแหล่งน้ำ เพิ่มพื้นที่สีเขียว และเฝ้าระวังรักษาคุณภาพสิ่งแวดล้อม

(๑) แผนงานการเกษตร

ที่	โครงการ	รายละเอียด ของกิจกรรมที่เกิดขึ้นจาก โครงการ	งบ ประมาณ (บาท)	สถานที่ ดำเนินการ	หน่วยงาน รับผิดชอบ หลัก	พ.ศ. ๒๕๖๘			พ.ศ. ๒๕๖๙						ดำเนินการ แล้วเสร็จ			
						ต.ค	พ.ย	ธ.ค	ม.ค	ก.พ	มี.ค	เม.ย	พ.ค	มิ.ย		ก.ค	ส.ค	ก.ย
-	-	-	-	-	-													

๖. ยุทธศาสตร์การพัฒนาด้านศิลปวัฒนธรรม จารีตประเพณี และภูมิปัญญาท้องถิ่น

๖.๑ กลยุทธ์ที่ ๑ ส่งเสริม สนับสนุนกิจกรรมด้านกีฬานันทนาการให้กับประชาชนทุกระดับและพัฒนาทักษะกีฬาสู่ความเป็นเลิศ

(๑) แผนงานการศาสนา วัฒนธรรม และนันทนาการ

ที่	โครงการ	รายละเอียดของกิจกรรมที่เกิดขึ้นจากโครงการ	งบประมาณ (บาท)	สถานที่ดำเนินการ	หน่วยงานรับผิดชอบหลัก	พ.ศ. ๒๕๖๘			พ.ศ. ๒๕๖๙					ดำเนินการแล้วเสร็จ		
						ต.ค	พ.ย	ธ.ค	ม.ค	ก.พ	มี.ค	เม.ย	พ.ค		มิ.ย	ก.ค
๑	โครงการจัดการแข่งขันกีฬาและกรีฑาน้ำพุสัมพันธ์ด้านยาเสพติด	การจัดการแข่งขันกีฬาน้ำพุสัมพันธ์ คัพด้านยาเสพติด - การแข่งขันกีฬาฟุตบอล - การแข่งขันกีฬาวอลเลย์บอล - การแข่งขันกรีฑา - การแข่งขันกีฬาประเภทอื่นๆ กลุ่มเป้าหมายคณะผู้บริหาร สมาชิกสภา ผู้นำชุมชน เด็ก เยาวชน และประชาชนตำบลน้ำพุ	๒๗๐,๐๐๐	ณ สนามกีฬา โรงเรียน วัดน้ำพุ ตำบลน้ำพุ	สำนักปลัด อบต.น้ำพุ				←—————→					เมษายน ๒๕๖๙		
๒	โครงการจัดส่งนักกีฬาและกรีฑาเข้าร่วมแข่งขันกีฬากับหน่วยงานอื่น	การจัดส่งกีฬาเข้าร่วมการแข่งขัน กีฬาและกรีฑากับหน่วยงานอื่น กลุ่มเป้าหมายคณะผู้บริหาร สมาชิกสภา ผู้นำชุมชน เด็ก เยาวชน และประชาชนในพื้นที่ตำบลน้ำพุและพื้นที่ใกล้เคียง	๘๐,๐๐๐	พื้นที่จังหวัดสุราษฎร์ธานี	สำนักปลัด อบต.น้ำพุ	←—————→										สิงหาคม ๒๕๖๙

๖. ยุทธศาสตร์การพัฒนาด้านศิลปวัฒนธรรม จารีตประเพณี และภูมิปัญญาท้องถิ่น

๖.๑ กลยุทธ์ที่ ๑ ส่งเสริม สนับสนุนกิจกรรมด้านกีฬานันทนาการให้กับประชาชนทุกระดับและพัฒนาทักษะกีฬาสู่ความเป็นเลิศ

(๑) แผนงานการศาสนา วัฒนธรรม และนันทนาการ

ที่	โครงการ	รายละเอียดของกิจกรรมที่เกิดขึ้นจากโครงการ	งบประมาณ (บาท)	สถานที่ดำเนินการ	หน่วยงานรับผิดชอบหลัก	พ.ศ. ๒๕๖๘			พ.ศ. ๒๕๖๙							ดำเนินการแล้วเสร็จ		
						ต.ค	พ.ย	ธ.ค	ม.ค	ก.พ	มี.ค	เม.ย	พ.ค	มิ.ย	ก.ค		ส.ค	ก.ย
๓	โครงการจัดงานเทศกาลเงาะโรงเรียนนาสาร (GI)	การเข้าร่วมการจัดงานเทศกาลงานเงาะโรงเรียนนาสาร (GI) กลุ่มเป้าหมาย ประชาชนในพื้นที่ตำบลน้ำพุ	๓๐,๐๐๐	พื้นที่อำเภอบ้านนาสาร	สำนักปลัด อบต.น้ำพุ													สิงหาคม ๒๕๖๙
๔	โครงการจัดงานประเพณีสงกรานต์และกราบไหว้พ้อท่านด้วน และกราบไหว้พ้อท่านด้วน	การจัดกิจกรรมประเพณีสงกรานต์และกราบไหว้พ้อท่านด้วน รดน้ำดำหัวผู้สูงอายุ สรงน้ำพ้อท่านด้วน การแข่งขันกีฬาและการละเล่นพื้นบ้าน กลุ่มเป้าหมายเด็ก เยาวชน และประชาชนในพื้นที่ตำบลน้ำพุและพื้นที่ใกล้เคียง	๓๐,๐๐๐	วัดวาริวงก์ (วัดน้ำพุ) ตำบลน้ำพุ	สำนักปลัด อบต.น้ำพุ													เมษายน ๒๕๖๙
๕	โครงการส่งเสริมกิจกรรมประเพณีวันลอยกระทง	การจัดกิจกรรมประเพณีวันลอยกระทง การประกวดกระทง การประกวดนางนพมาศ กลุ่มเป้าหมายประชาชนในพื้นที่ตำบลน้ำพุและตำบลใกล้เคียง	๖๐,๐๐๐	ริมคลองฉวาง วัดวาริวงก์ (วัดน้ำพุ) ตำบลน้ำพุ	สำนักปลัด อบต.น้ำพุ													พฤศจิกายน ๒๕๖๘

๖. ยุทธศาสตร์การพัฒนาด้านศิลปวัฒนธรรม จารีตประเพณี และภูมิปัญญาท้องถิ่น

๖.๑ กลยุทธ์ที่ ๑ ส่งเสริม สนับสนุนกิจกรรมด้านกีฬานันทนาการให้กับประชาชนทุกระดับและพัฒนาทักษะกีฬาสู่ความเป็นเลิศ

(๑) แผนงานการศาสนา วัฒนธรรม และนันทนาการ

ที่	โครงการ	รายละเอียด ของกิจกรรมที่เกิดขึ้นจากโครงการ	งบประมาณ (บาท)	สถานที่ ดำเนินการ	หน่วยงาน รับผิดชอบ หลัก	พ.ศ. ๒๕๖๘			พ.ศ. ๒๕๖๙						ดำเนินการ แล้วเสร็จ			
						ต.ค	พ.ย	ธ.ค	ม.ค	ก.พ	มี.ค	เม.ย	พ.ค	มิ.ย		ก.ค	ส.ค	ก.ย
๖	โครงการส่งเสริมงาน ประเพณีเดือนสิบ	การจัดกิจกรรมขบวนแห่จาดของ แต่ละหมู่บ้านของตำบลน้ำพุ กลุ่มเป้าหมายประชาชนตำบลน้ำพุ จำนวน ๖ หมู่บ้าน และพื้นที่ ใกล้เคียง ผู้นำชุมชน คณะผู้บริหาร สมาชิกสภาท้องถิ่น พนักงาน เจ้าหน้าที่ อบต.น้ำพุ เด็ก เยาวชน จำนวน ๕๐๐ คน	๑๕,๐๐๐	วัดวาริวังก์ (วัดน้ำพุ) ตำบลน้ำพุ	สำนักปลัด อบต.น้ำพุ													กันยายน ๒๕๖๙
๗	โครงการแห่เทียน พรรษาเนื่องใน เทศกาลเข้าพรรษา	การจัดกิจกรรมร่วมถวายเทียน เข้าพรรษา กลุ่มเป้าหมายผู้นำชุมชน คณะ ผู้บริหาร สมาชิกสภาท้องถิ่น พนักงานเจ้าหน้าที่ อบต.น้ำพุ เด็ก เยาวชน ประชาชนในเขตพื้นที่ตำบล น้ำพุ	๕,๐๐๐	วัดวาริวังก์ (วัดน้ำพุ) ตำบลน้ำพุ	สำนักปลัด อบต.น้ำพุ													กรกฎาคม ๒๕๖๙

๗. ยุทธศาสตร์การพัฒนาด้านการบริหารจัดการบ้านเมืองที่ดี

๗.๑ กลยุทธ์ที่ ๘ การบริหารจัดการบ้านเมืองที่ดี ปรับปรุงจัดหาปัจจัยเครื่องมือเครื่องใช้และการพัฒนาอาคารสถานที่ ตลอดจนสภาพแวดล้อมภายในสถานที่ปฏิบัติงาน

(๑) แผนงานบริหารงานทั่วไป

ที่	โครงการ	รายละเอียดของกิจกรรมที่เกิดขึ้นจากโครงการ	งบประมาณ (บาท)	สถานที่ดำเนินการ	หน่วยงานรับผิดชอบหลัก	พ.ศ. ๒๕๖๘			พ.ศ. ๒๕๖๙							ดำเนินการแล้วเสร็จ		
						ต.ค	พ.ย	ธ.ค	ม.ค	ก.พ	มี.ค	เม.ย	พ.ค	มิ.ย	ก.ค		ส.ค	ก.ย
๑	โครงการเสริมสร้างคุณธรรมจริยธรรมสำหรับผู้บริหารท้องถิ่น สมาชิกสภาฯ พนักงานส่วนตำบล พนักงานจ้าง และ บุ ค ค ล ที่เกี่ยวข้อง	การจัดกิจกรรมอบรมคุณธรรมจริยธรรมเพื่อพัฒนาศักยภาพของบุคลากร สร้างความรู้ต่อการเปลี่ยนแปลงควบคู่กับการให้บริการที่เป็นธรรมและเท่าเทียมของคนในท้องถิ่น กลุ่มเป้าหมายผู้บริหารท้องถิ่น สมาชิกสภา พนักงานส่วนตำบล พนักงานครู พนักงานจ้าง และบุคคลที่เกี่ยวข้อง จำนวน ๔๐ คน	๑๐,๐๐๐	อบต.น้ำพุ	สำนักปลัด อบต.น้ำพุ													มีนาคม ๒๕๖๙
๒	โครงการสร้างการมีส่วนร่วมและการรับรู้กิจกรรมวันสำคัญของชาติ และการจัดงานรัฐพิธีอำเภอบ้านนาสาร จังหวัดสุราษฎร์ธานี	เพื่อจ่ายเป็นเงินอุดหนุนให้แก่ที่ทำการปกครองอำเภอบ้านนาสาร จังหวัดสุราษฎร์ธานี สำหรับโครงการสร้างการมีส่วนร่วมและการรับรู้กิจกรรมวันสำคัญของชาติ และการจัดงานรัฐพิธี อำเภอบ้านนาสาร จังหวัดสุราษฎร์ธานี ประจำปีงบประมาณ พ.ศ.๒๕๖๘	๒๐,๐๐๐	อำเภอ บ้านนาสาร	สำนักปลัด อบต.น้ำพุ อำเภอ บ้านนาสาร													กันยายน ๒๕๖๙

บัญชีครุภัณฑ์ที่ไม่ได้ดำเนินการตามโครงการพัฒนา
แผนการดำเนินงาน ประจำปีงบประมาณ พ.ศ.๒๕๖๙
องค์การบริหารส่วนตำบลน้ำพุ อำเภอบ้านนาสาร จังหวัดสุราษฎร์ธานี

บัญชีครุภัณฑ์ที่ไม่ได้ดำเนินการตามโครงการพัฒนา
แผนการดำเนินงาน ประจำปีงบประมาณ พ.ศ.๒๕๖๙
องค์การบริหารส่วนตำบลน้ำพุ อำเภอบ้านนาสาร จังหวัดสุราษฎร์ธานี

แบบ ผด.๐๒/๑

๑. ครุภัณฑ์คอมพิวเตอร์

๑.๑ กลยุทธ์ที่ ๘ การบริหารจัดการบ้านเมืองที่ดี ปรับปรุงจัดหาปัจจัยเครื่องมือเครื่องใช้และการพัฒนาอาคารสถานที่ ตลอดจนสภาพแวดล้อมภายในสถานที่ปฏิบัติงาน
(๑) แผนงานบริหารงานทั่วไป/งานบริหารงานทั่วไป

ที่	โครงการ	รายละเอียด ของกิจกรรมที่เกิดขึ้นจากโครงการ	งบ ประมาณ (บาท)	สถานที่ ดำเนิน การ	หน่วยงาน รับผิดชอบ หลัก	พ.ศ. ๒๕๖๘			พ.ศ. ๒๕๖๙							ดำเนินการ แล้วเสร็จ		
						ต.ค	พ.ย	ธ.ค	ม.ค	ก.พ	มี.ค	เม.ย	พ.ค	มิ.ย	ก.ค		ส.ค	ก.ย
๑	เครื่องคอมพิวเตอร์ All In One สำหรับสำนักงาน	<p>เพื่อจ่ายเป็นค่าจัดซื้อเครื่องคอมพิวเตอร์ All In One สำหรับงานสำนักงาน จำนวน ๑ เครื่อง คุณลักษณะพื้นฐาน</p> <p>(๑) มีหน่วยประมวลผลกลาง (CPU) ไม่น้อยกว่า ๔ แกนหลัก (๔ core) และ ๘ แกนเสมือน (๘ Thread) และมีเทคโนโลยี เพิ่มสัญญาณนาฬิกาได้ในกรณีที่ต้องใช้ความสามารถในการ ประมวลผลสูง (Turbo Boost หรือ Max Boost) โดยมี ความเร็วสัญญาณนาฬิกาสูงสุด ไม่น้อยกว่า ๓.๗ GHz จำนวน ๑ หน่วย</p> <p>(๒) หน่วยประมวลผลกลาง (CPU) มีหน่วยความจำแบบ Cache Memory รวมในระดับ (Level) เดียวกันขนาดไม่ น้อยกว่า ๔ MB</p> <p>(๓) มีหน่วยความจำหลัก (RAM) ชนิด DDR๔ หรือดีกว่า มี ขนาดไม่น้อยกว่า ๘ GB</p> <p>(๔) มีหน่วยจัดเก็บข้อมูล ชนิด SATA หรือดีกว่า ขนาดความ จุไม่น้อยกว่า ๑ TB หรือ ชนิด Solid State Drive ขนาด ความจุไม่น้อยกว่า ๒๕๐ GB จำนวน ๑ หน่วย</p> <p>(๕) มี ช่องเชื่อมต่อระบบเครือข่าย (Network Interface) แบบ ๑๐/๑๐๐/๑๐๐๐ Base-T หรือดีกว่า จำนวนไม่น้อยกว่า ๑ ช่อง (๖) มีช่องเชื่อมต่อ (Interface) แบบ USB ๒.๐ หรือดีกว่า ไม่ น้อยกว่า ๓ ช่อง</p> <p>(๗) มีแป้นพิมพ์และเมาส์</p> <p>(๘) มีจอแสดงภาพในตัว และมีขนาดไม่น้อยกว่า ๒๑ นิ้ว ความละเอียดแบบ FHD (๑๙๒๐x๑๐๘๐)</p> <p>(๙) สามารถใช้งานได้ไม่น้อยกว่า Wi-Fi (IEEE ๘๐๒.๑๑ ac) และ Bluetooth</p> <p>- เป็นไปตามเกณฑ์ราคากลางและคุณลักษณะพื้นฐานการ จัดหาอุปกรณ์ และระบบคอมพิวเตอร์ ฉบับเดือนมีนาคม ๒๕๖๖</p>	๒๐,๐๐๐	สำนักปลัด อบต.น้ำพุ	สำนักปลัด อบต.น้ำพุ			← →										มกราคม ๒๕๖๙

๑. ครุภัณฑ์คอมพิวเตอร์

๑.๑ กลยุทธ์ที่ ๘ การบริหารจัดการบ้านเมืองที่ดี ปรับปรุงจัดหาปัจจัยเครื่องมือเครื่องใช้และการพัฒนาอาคารสถานที่ ตลอดจนสภาพแวดล้อมภายในสถานที่ปฏิบัติงาน

(๑) แผนงานบริหารงานทั่วไป

ที่	โครงการ	รายละเอียด ของกิจกรรมที่เกิดขึ้นจากโครงการ	งบ ประมาณ (บาท)	สถานที่ ดำเนินการ	หน่วยงาน รับผิดชอบ หลัก	พ.ศ. ๒๕๖๘			พ.ศ. ๒๕๖๙						ดำเนินการ แล้วเสร็จ		
						ต.ค	พ.ย	ธ.ค	ม.ค	ก.พ	มี.ค	เม.ย	พ.ค	มิ.ย		ก.ค	ส.ค
๒	เครื่อง สำรองไฟ ขนาด ๘๐๐ VA	เพื่อจ่ายเป็นค่าจัดซื้อเครื่องสำรองไฟฟ้า ขนาด ๘๐๐ VA จำนวน ๒ เครื่อง คุณลักษณะพื้นฐาน (๑) มีกำลังไฟฟ้าขาออก (Output) ไม่น้อยกว่า ๘๐๐ VA (๔๘๐ Watts) (๒) สามารถสำรองไฟฟ้าได้ไม่น้อยกว่า ๑๕ นาที - เป็นไปตามเกณฑ์ราคากลางและคุณลักษณะ พื้นฐานการ จัดหาอุปกรณ์ และระบบ คอมพิวเตอร์ ฉบับเดือนมีนาคม ๒๕๖๖	๕,๐๐๐	สำนักปลัด อบต.น้ำพุ	สำนักปลัด อบต.น้ำพุ												มกราคม ๒๕๖๙

๑. ครุภัณฑ์คอมพิวเตอร์

๑.๑ กลยุทธ์ที่ ๘ การบริหารจัดการบ้านเมืองที่ดี ปรับปรุงจัดหาปัจจัยเครื่องมือเครื่องใช้และการพัฒนาอาคารสถานที่ ตลอดจนสภาพแวดล้อมภายในสถานที่ปฏิบัติงาน

(๑) แผนงานบริหารงานทั่วไป

ที่	โครงการ	รายละเอียด ของกิจกรรมที่เกิดขึ้นจากโครงการ	งบ ประมาณ (บาท)	สถานที่ ดำเนินการ	หน่วยงาน รับผิดชอบ หลัก	พ.ศ. ๒๕๖๘			พ.ศ. ๒๕๖๙						ดำเนินการ แล้วเสร็จ		
						ต.ค	พ.ย	ธ.ค	ม.ค	ก.พ	มี.ค	เม.ย	พ.ค	มิ.ย		ก.ค	ต.ค
๓	เครื่องคอมพิวเตอร์ All In One สำหรับ งาน สำนักงาน	<p>เพื่อจ่ายเป็นค่าจัดซื้อเครื่องคอมพิวเตอร์ All In One สำหรับงานสำนักงาน จำนวน ๒ เครื่อง คุณลักษณะพื้นฐาน</p> <p>(๑) มีหน่วยประมวลผลกลาง (CPU) ไม่น้อยกว่า ๔ แกนหลัก (๔ core) และ ๘ แกนเสมือน (๘ Thread) และมีเทคโนโลยีเพิ่มสัญญาณนาฬิกาได้ในกรณีที่ ต้องใช้ความสามารถในการประมวลผลสูง (Turbo Boost หรือ Max Boost) โดยมีความเร็วสัญญาณนาฬิกาสูงสุด ไม่น้อยกว่า ๓.๗ GHz จำนวน ๑ หน่วย</p> <p>(๒) หน่วยประมวลผลกลาง (CPU) มีหน่วยความจำแบบ Cache Memory รวมในระดับ (Level) เดียวกันขนาดไม่ น้อยกว่า ๔ MB</p> <p>(๓) มีหน่วยความจำหลัก (RAM) ชนิด DDR๔ หรือดีกว่า มี ขนาด ไม่น้อยกว่า ๘ GB</p> <p>(๔) มีหน่วยจัดเก็บข้อมูล ชนิด SATA หรือดีกว่า ขนาดความ จุ ไม่น้อยกว่า ๑ TB หรือ ชนิด Solid State Drive ขนาด ความจุ ไม่น้อยกว่า ๒๕๐ GB จำนวน ๑ หน่วย</p> <p>(๕) มีช่องเชื่อมต่อระบบเครือข่าย (Network Interface) แบบ ๑๐/๑๐๐/๑๐๐๐ Base-T หรือดีกว่า จำนวนไม่น้อยกว่า ๑ ช่อง</p> <p>(๖) มีช่องเชื่อมต่อ (Interface) แบบ USB ๒.๐ หรือดีกว่า ไม่น้อยกว่า ๓ ช่อง</p> <p>(๗) มีแป้นพิมพ์และเมาส์</p> <p>(๘) มีจอแสดงผลภาพในตัว และมีขนาดไม่น้อยกว่า ๒๑ นิ้ว ความละเอียดแบบ FHD (๑๙๒๐x๑๐๘๐)</p> <p>(๙) สามารถใช้งานได้ไม่น้อยกว่า Wi-Fi (IEEE ๘๐๒.๑๑ ac) และ Bluetooth</p> <p>- เป็นไปตามเกณฑ์ราคากลางและคุณลักษณะพื้นฐานการ จัดหา อุปกรณ์และระบบคอมพิวเตอร์ ฉบับเดือนมีนาคม ๒๕๖๖</p>	๔๐,๐๐๐	กองคลัง อบต.น้ำพุ	กองคลัง อบต.น้ำพุ			↔									มกราคม ๒๕๖๙

๑.ครุภัณฑ์คอมพิวเตอร์

๑.๑ กลยุทธ์ที่ ๘ การบริหารจัดการบ้านเมืองที่ดี ปรับปรุงจัดหาปัจจัยเครื่องมือเครื่องใช้และการพัฒนาอาคารสถานที่ ตลอดจนสภาพแวดล้อมภายในสถานที่ปฏิบัติงาน
(๑) แผนงานบริหารงานทั่วไป

ที่	โครงการ	รายละเอียด ของกิจกรรมที่เกิดขึ้นจากโครงการ	งบ ประมาณ (บาท)	สถานที่ ดำเนินการ	หน่วยงาน รับผิดชอบ หลัก	พ.ศ. ๒๕๖๘			พ.ศ. ๒๕๖๙						ดำเนินการ แล้วเสร็จ		
						ต.ค	พ.ย	ธ.ค	ม.ค	ก.พ	มี.ค	เม.ย	พ.ค	มิ.ย		ก.ค	ต.ค
๔	เครื่อง สำรองไฟ ขนาด ๑ kVA	เพื่อจ่ายเป็นค่าจัดซื้อเครื่องสำรองไฟฟ้า ขนาด ๑ kVA จำนวน ๒ เครื่อง คุณลักษณะพื้นฐาน (๑) มีกำลังไฟฟ้าขาออก (Output) ไม่น้อยกว่า ๑ kVA (๖๐๐ Watts) (๒) สามารถสำรองไฟฟ้าสำรองได้ไม่น้อยกว่า ๑๕ นาที - เป็นไปตามเกณฑ์ราคากลางและคุณลักษณะ พื้นฐานการ จัดหาอุปกรณ์ และระบบ คอมพิวเตอร์ ฉบับเดือนมีนาคม ๒๕๖๖	๑๑,๔๐๐	กองคลัง อบต.น้ำพุ	กองคลัง อบต.น้ำพุ												มกราคม ๒๕๖๙

๑.ครุภัณฑ์คอมพิวเตอร์

๑.๑ กลยุทธ์ที่ ๘ การบริหารจัดการบ้านเมืองที่ดี ปรับปรุงจัดหาปัจจัยเครื่องมือเครื่องใช้และการพัฒนาอาคารสถานที่ ตลอดจนสภาพแวดล้อมภายในสถานที่ปฏิบัติงาน

(๑) แผนงานสาธารณสุข

ที่	โครงการ	รายละเอียด ของกิจกรรมที่เกิดขึ้นจากโครงการ	งบ ประมาณ (บาท)	สถานที่ ดำเนินการ	หน่วยงาน รับผิดชอบ หลัก	พ.ศ. ๒๕๖๘			พ.ศ. ๒๕๖๙						ดำเนินการ แล้วเสร็จ		
						ต.ค	พ.ย	ธ.ค	ม.ค	ก.พ	มี.ค	เม.ย	พ.ค	มิ.ย		ก.ค	ส.ค
๑	เครื่องคอมพิวเตอร์ All In One สำหรับงานสำนักงาน	<p>เพื่อจ่ายเป็นค่าจัดซื้อเครื่องคอมพิวเตอร์ All In One สำหรับงานสำนักงาน จำนวน ๑ เครื่อง คุณสมบัติพื้นฐาน</p> <p>(๑) มีหน่วยประมวลผลกลาง (CPU) ไม่น้อยกว่า ๔ แกนหลัก (๔ core) และ ๘ แกนเสมือน (๘ Thread) และมีเทคโนโลยีเพิ่มสัญญาณนาฬิกาได้ในกรณีที่ต้องใช้ความสามารถในการประมวลผลสูง (Turbo Boost หรือ Max Boost) โดยมีค ความเร็วสัญญาณนาฬิกาสูงสุด ไม่น้อยกว่า ๓.๗ GHz จำนวน ๑ หน่วย</p> <p>(๒) หน่วยประมวลผลกลาง (CPU) มีหน่วยความจำแบบ Cache Memory รวมในระดับ (Level) เดียวกันขนาดไม่ น้อยกว่า ๔ MB</p> <p>(๓) มีหน่วยความจำหลัก (RAM) ชนิด DDR๔ หรือดีกว่า มี ขนาด ไม่น้อยกว่า ๘ GB</p> <p>(๔) มีหน่วยจัดเก็บข้อมูล ชนิด SATA หรือดีกว่า ขนาดความจุ ไม่น้อยกว่า ๑ TB หรือ ชนิด Solid State Drive ขนาด ความจุ ไม่น้อยกว่า ๒๕๐ GB จำนวน ๑ หน่วย</p> <p>(๕) มีช่องเชื่อมต่อระบบเครือข่าย (Network Interface) แบบ ๑๐/๑๐๐/๑๐๐๐ Base-T หรือดีกว่า จำนวนไม่น้อยกว่า ๑ ช่อง</p> <p>(๖) มีช่องเชื่อมต่อ (Interface) แบบ USB ๒.๐ หรือดีกว่าไม่น้อยกว่า ๓ ช่อง</p> <p>(๗) มีแป้นพิมพ์และเมาส์</p> <p>(๘) มีจอแสดงภาพในตัว และมีขนาดไม่น้อยกว่า ๒๑ นิ้ว ความละเอียดแบบ FHD (๑๙๒๐x๑๐๘๐) (๙) สามารถใช้งานได้ ไม่น้อยกว่า Wi-Fi (IEEE ๘๐๒.๑๑ ac) และ Bluetooth</p> <p>- เป็นไปตามเกณฑ์ราคากลางและคุณสมบัติพื้นฐานการ จัดหาอุปกรณ์และระบบคอมพิวเตอร์ ฉบับเดือนมีนาคม ๒๕๖๖</p>	๒๐,๐๐๐	สำนักปลัด อบต.น้ำพุ	สำนักปลัด อบต.น้ำพุ												มกราคม ๒๕๖๙

๑.ครุภัณฑ์คอมพิวเตอร์

๑.๑ กลยุทธ์ที่ ๘ การบริหารจัดการบ้านเมืองที่ดี ปรับปรุงจัดหาปัจจัยเครื่องมือเครื่องใช้และการพัฒนาอาคารสถานที่ ตลอดจนสภาพแวดล้อมภายในสถานที่ปฏิบัติงาน

(๑) แผนงานสาธารณสุข

ที่	โครงการ	รายละเอียด ของกิจกรรมที่เกิดขึ้นจากโครงการ	งบ ประมาณ (บาท)	สถานที่ ดำเนินการ	หน่วยงาน รับผิดชอบ หลัก	พ.ศ. ๒๕๖๘			พ.ศ. ๒๕๖๙						ดำเนินการ แล้วเสร็จ		
						ต.ค	พ.ย	ธ.ค	ม.ค	ก.พ	มี.ค	เม.ย	พ.ค	มิ.ย		ก.ค	ส.ค
๒	เครื่องพิมพ์ แบบฉีด หมึกพร้อม ติดตั้งถึง หมึกพิมพ์ (Ink Tank Printer)	เพื่อจ่ายเป็นค่าจัดซื้อเครื่องพิมพ์แบบฉีดหมึกพร้อมติดตั้งถึง หมึกพิมพ์ (Ink Tank Printer) จำนวน ๑ เครื่อง คุณลักษณะพื้นฐาน (๑) เป็นเครื่องพิมพ์แบบฉีดหมึกพร้อมติดตั้งถึงหมึกพิมพ์ (Ink Tank Printer) จากโรงงานผู้ผลิต (๒) มีความละเอียดในการพิมพ์ไม่น้อยกว่า ๑,๒๐๐x๑,๒๐๐ dpi (๓) มีความเร็วในการพิมพ์ร่างขาวดำสำหรับกระดาษ A๔ ไม่น้อยกว่า ๑๙ หน้าต่อนาที (ppm) หรือ ๘.๘ ภาพต่อนาที (๔) มีความเร็วในการพิมพ์ร่างสีสำหรับกระดาษ A๔ ไม่น้อยกว่า ๑๕ หน้าต่อนาที (ppm) หรือ ๕ ภาพต่อนาที (ipm) (๕) มีช่องเชื่อมต่อ (Interface) แบบ USB ๒.๐ หรือ ดีกว่า จำนวนไม่น้อยกว่า ๑ ช่อง (๖) มีถาดใส่กระดาษได้รวมกันไม่น้อยกว่า ๕๐ แผ่น (๗) สามารถใช้ได้กับกระดาษ A๔ , Letter , Legal และ สามารถกำหนดขนาดของกระดาษเองได้ - เป็นไปตามเกณฑ์ราคากลางและคุณลักษณะพื้นฐานการ จัดหาอุปกรณ์และระบบคอมพิวเตอร์ ฉบับเดือนมีนาคม ๒๕๖๖	๔,๑๐๐	สำนักปลัด อบต.น้ำพุ	สำนักปลัด อบต.น้ำพุ			←→									มกราคม ๒๕๖๙

๑.ครุภัณฑ์คอมพิวเตอร์

๑.๑ กลยุทธ์ที่ ๘ การบริหารจัดการบ้านเมืองที่ดี ปรับปรุงจัดหาปัจจัยเครื่องมือเครื่องใช้และการพัฒนาอาคารสถานที่ ตลอดจนสภาพแวดล้อมภายในสถานที่ปฏิบัติงาน

(๑) แผนงานสาธารณสุข

ที่	โครงการ	รายละเอียด ของกิจกรรมที่เกิดขึ้นจากโครงการ	งบ ประมาณ (บาท)	สถานที่ ดำเนินการ	หน่วยงาน รับผิดชอบ หลัก	พ.ศ. ๒๕๖๘			พ.ศ. ๒๕๖๙						ดำเนินการ แล้วเสร็จ		
						ต.ค	พ.ย	ธ.ค	ม.ค	ก.พ	มี.ค	เม.ย	พ.ค	มิ.ย		ก.ค	ส.ค
๓	เครื่อง สำรองไฟ ขนาด ๘๐๐ VA	เพื่อจ่ายเป็นค่าจัดซื้อเครื่องสำรองไฟฟ้า ขนาด ๘๐๐ VA จำนวน ๑ เครื่อง คุณลักษณะพื้นฐาน (๑) มีกำลังไฟฟ้าขาออก (Output) ไม่น้อยกว่า ๘๐๐ VA (๔๘๐ Watts) (๒) สามารถสำรองไฟฟ้าได้ไม่น้อยกว่า ๑๕ นาที - เป็นไปตามเกณฑ์ราคากลางและคุณลักษณะพื้นฐานการ จัดหาอุปกรณ์ และระบบคอมพิวเตอร์ ฉบับเดือนมีนาคม ๒๕๖๖	๒,๕๐๐	สำนักปลัด อบต.น้ำพุ	สำนักปลัด อบต.น้ำพุ			↔									มกราคม ๒๕๖๙

๑.ครุภัณฑ์คอมพิวเตอร์

๑.๑ กลยุทธ์ที่ ๘ การบริหารจัดการบ้านเมืองที่ดี ปรับปรุงจัดหาปัจจัยเครื่องมือเครื่องใช้และการพัฒนาอาคารสถานที่ ตลอดจนสภาพแวดล้อมภายในสถานที่ปฏิบัติงาน

(๑) แผนงานอุตสาหกรรมและการโยธา

ที่	โครงการ	รายละเอียด ของกิจกรรมที่เกิดขึ้นจากโครงการ	งบ ประมาณ (บาท)	สถานที่ ดำเนินการ	หน่วยงาน รับผิดชอบ หลัก	พ.ศ. ๒๕๖๘			พ.ศ. ๒๕๖๙							ดำเนินการ แล้วเสร็จ		
						ต.ค	พ.ย	ธ.ค	ม.ค	ก.พ	สม.ค	เม.ย	พ.ค	มิ.ย	ก.ค		ส.ค	ก.ย
๑	เครื่องคอมพิวเตอร์ All In One สำหรับงาน สำนักงาน	<p>เพื่อจ่ายเป็นค่าจัดซื้อเครื่องคอมพิวเตอร์ All In One สำหรับ งานสำนักงาน จำนวน ๒ เครื่อง คุณสมบัติพื้นฐาน</p> <p>(๑) มีหน่วยประมวลผลกลาง (CPU) ไม่น้อยกว่า ๔ แกนหลัก (๔ core) และ ๘ แกนเสมือน (๘ Thread) และมีเทคโนโลยี เพิ่มสัญญาณนาฬิกาได้ในกรณีที่ต้องใช้ความสามารถในการประมวลผลสูง (Turbo Boost หรือ Max Boost) โดยมี ความเร็วสัญญาณนาฬิกาสูงสุด ไม่น้อยกว่า ๓.๗ GHz จำนวน ๑ หน่วย</p> <p>(๒) หน่วยประมวลผลกลาง (CPU) มีหน่วยความจำแบบ Cache Memory รวมในระดับ (Level) เดียวกันขนาดไม่ น้อยกว่า ๔ MB</p> <p>(๓) มีหน่วยความจำหลัก (RAM) ชนิด DDR๔ หรือดีกว่า มี ขนาด ไม่น้อยกว่า ๘ GB</p> <p>(๔) มีหน่วยจัดเก็บข้อมูล ชนิด SATA หรือดีกว่า ขนาดความ จุ ไม่น้อยกว่า ๑ TB หรือ ชนิด Solid State Drive ขนาด ความจุ ไม่น้อยกว่า ๒๕๐ GB จำนวน ๑ หน่วย</p> <p>(๕) มีช่องเชื่อมต่อระบบเครือข่าย (Network Interface) แบบ ๑๐/๑๐๐/๑๐๐๐ Base-T หรือดีกว่า จำนวนไม่น้อยกว่า ๑ ช่อง</p> <p>(๖) มีช่องเชื่อมต่อ (Interface) แบบ USB ๒.๐ หรือดีกว่า ไม่ น้อยกว่า ๓ ช่อง</p> <p>(๗) มีแป้นพิมพ์และเมาส์</p> <p>(๘) มีจอแสดงผลในตัว และมีขนาดไม่น้อยกว่า ๒๑ นิ้ว ความละเอียดแบบ FHD (๑๙๒๐x๑๐๘๐)</p> <p>(๙) สามารถใช้งานได้ไม่น้อยกว่า Wi-Fi (IEEE ๘๐๒.๑๑ ac) และ Bluetooth</p> <p>- เป็นไปตามเกณฑ์ราคากลางและคุณลักษณะพื้นฐานการ จัดหา อุปกรณ์และระบบคอมพิวเตอร์ ฉบับเดือนมีนาคม ๒๕๖๖</p>	๔๐,๐๐๐	กองช่าง อบต.น้ำพุ	กองช่าง อบต.น้ำพุ													มกราคม ๒๕๖๙

๑.ครุภัณฑ์คอมพิวเตอร์

๑.๑ กลยุทธ์ที่ ๘ การบริหารจัดการบ้านเมืองที่ดี ปรับปรุงจัดหาปัจจัยเครื่องมือเครื่องใช้และการพัฒนาอาคารสถานที่ ตลอดจนสภาพแวดล้อมภายในสถานที่ปฏิบัติงาน
(๑) แผนงานอุตสาหกรรมและการโยธา

ที่	โครงการ	รายละเอียด ของกิจกรรมที่เกิดขึ้นจากโครงการ	งบ ประมาณ (บาท)	สถานที่ ดำเนินการ	หน่วยงาน รับผิดชอบ หลัก	พ.ศ. ๒๕๖๘			พ.ศ. ๒๕๖๙						ดำเนินการ แล้วเสร็จ		
						ต.ค	พ.ย	ธ.ค	ม.ค	ก.พ	มี.ค	เม.ย	พ.ค	มิ.ย		ก.ค	ต.ค
๒	เครื่อง สำรองไฟ ขนาด ๘๐๐ VA	เพื่อจ่ายเป็นค่าจัดซื้อเครื่องสำรองไฟฟ้า ขนาด ๘๐๐ VA จำนวน ๓ เครื่อง คุณสมบัติพื้นฐาน (๑) มีกำลังไฟฟ้าขาออก (Output) ไม่น้อยกว่า ๘๐๐ VA (๔๘๐ Watts) (๒) สามารถสำรองไฟฟ้าได้ไม่น้อยกว่า ๑๕ นาที - เป็นไปตามเกณฑ์ราคากลางและคุณสมบัติพื้นฐานการ จัดหาอุปกรณ์และระบบคอมพิวเตอร์ ฉบับเดือนมีนาคม ๒๕๖๖	๗,๕๐๐	กองช่าง อบต.น้ำพุ	กองช่าง อบต.น้ำพุ			↔									มกราคม ๒๕๖๙
๓	สแกนเนอร์ สำหรับงาน เก็บเอกสาร ศูนย์บริการ แบบที่ ๓	เพื่อจ่ายเป็นค่าจัดซื้อสแกนเนอร์ สำหรับงานเก็บเอกสาร ศูนย์ บริการ แบบที่ ๓ จำนวน ๑ เครื่อง คุณสมบัติพื้นฐาน (๑) เป็นสแกนเนอร์ชนิดป้อนกระดาษขนาด A๔ อัตโนมัติ (Auto Document Feeder) ได้ไม่น้อยกว่า ๘๐ แผ่น (๒) สามารถสแกนเอกสารได้ ๒ หน้าแบบอัตโนมัติ (๓) มีความละเอียดในการสแกนสูงสุด ไม่น้อยกว่า ๖๐๐x๖๐๐ dpi (๔) มีความเร็วในการสแกนกระดาษขนาด A๔ ได้ไม่น้อย กว่า ๖๐ ppm (๕) สามารถสแกนเอกสารได้ไม่น้อยกว่า กระดาษขนาด A๔ (๖) มีช่องเชื่อมต่อ (Interface) แบบ USB ๒.๐ หรือดีกว่า จำนวนไม่น้อยกว่า ๑ ช่อง - เป็นไปตามเกณฑ์ราคากลางและคุณสมบัติพื้นฐานการ จัดหาอุปกรณ์และระบบคอมพิวเตอร์ ฉบับเดือนมีนาคม ๒๕๖๖	๓๓,๐๐๐	กองช่าง อบต.น้ำพุ	กองช่าง อบต.น้ำพุ			↔									มกราคม ๒๕๖๙

๒. ครุภัณฑ์สำนักงาน

๒.๑ กลยุทธ์ที่ ๘ การบริหารจัดการบ้านเมืองที่ดี ปรับปรุงจัดหาปัจจัยเครื่องมือเครื่องใช้และการพัฒนาอาคารสถานที่ ตลอดจนสภาพแวดล้อมภายในสถานที่ปฏิบัติงาน

(๑) แผนงานบริหารงานทั่วไป

ที่	โครงการ	รายละเอียด ของกิจกรรมที่เกิดขึ้นจากโครงการ	งบ ประมาณ (บาท)	สถานที่ ดำเนินการ	หน่วยงาน รับผิดชอบ หลัก	พ.ศ. ๒๕๖๘			พ.ศ. ๒๕๖๙						ดำเนินการ แล้วเสร็จ		
						ต.ค	พ.ย	ธ.ค	ม.ค	ก.พ	มี.ค	เม.ย	พ.ค	มิ.ย		ก.ค	ส.ค
๑	เก้าอี้ สำนักงาน แบบมีพนักพิง ล้อเลื่อนสีดำ ขาเหล็กชุบ โครเมียม	เพื่อจ่ายเป็นค่าจัดซื้อเก้าอี้สำนักงานแบบ มีพนักพิง ล้อเลื่อนสี ดำ ขาเหล็กชุบ โครเมียม จำนวน ๑ ตัว คุณลักษณะพื้นฐาน (๑) เก้าอี้สำนักงาน แบบมีพนักพิง (๒) โครงสร้างขาเก้าอี้ ทำจากเหล็กชุบ โครเมียม (๓) ล้อเลื่อนสีดำ - เป็นครุภัณฑ์ที่ไม่กำหนดไว้ในบัญชีราคา มาตรฐานครุภัณฑ์ ของหน่วยงานรัฐ	๒,๘๐๐	สำนักปลัด อบต.น้ำพุ	สำนักปลัด อบต.น้ำพุ			↔									มกราคม ๒๕๖๙
๒	ตู้เหล็ก แบบ ๒ บาน	เพื่อจ่ายเป็นค่าจัดซื้อตู้เหล็ก แบบ ๒ บาน จำนวน ๔ ตู้ ตู้ละ ๖,๖๐๐ บาท คุณลักษณะพื้นฐาน (๑) มีมือจับชนิดบิด (๒) มีแผ่นชั้นปรับระดับ ๓ ชั้น (๓) มีคุณสมบัติมาตรฐานผลิตภัณฑ์ อุตสาหกรรม (มอก.) - เป็นไปตามบัญชีราคามาตรฐานครุภัณฑ์ เดือนธันวาคม ๒๕๖๗	๒๖,๔๐๐	สำนักปลัด อบต.น้ำพุ	สำนักปลัด อบต.น้ำพุ			↔									มกราคม ๒๕๖๙

๒. ครุภัณฑ์สำนักงาน

๒.๑ กลยุทธ์ที่ ๘ การบริหารจัดการบ้านเมืองที่ดี ปรับปรุงจัดหาปัจจัยเครื่องมือเครื่องใช้และการพัฒนาอาคารสถานที่ ตลอดจนสภาพแวดล้อมภายในสถานที่ปฏิบัติงาน

(๑) แผนงานบริหารงานทั่วไป

ที่	โครงการ	รายละเอียด ของกิจกรรมที่เกิดขึ้นจากโครงการ	งบ ประมาณ (บาท)	สถานที่ ดำเนินการ	หน่วยงาน รับผิดชอบ หลัก	พ.ศ. ๒๕๖๘			พ.ศ. ๒๕๖๙					ดำเนินการ แล้วเสร็จ			
						ต.ค	พ.ย	ธ.ค	ม.ค	ก.พ	มี.ค	เม.ย	พ.ค		มิ.ย	ก.ค	ส.ค
๓	เก้าอี้ สำนักงาน แบบมีพนักพิง ล้อเลื่อนสีดำ ขาเหล็กชุบ โครเมียม	เพื่อจ่ายเป็นค่าจัดซื้อเก้าอี้สำนักงานแบบมี พนักพิง ล้อเลื่อนสี ดำ ขาเหล็กชุบโครเมียม จำนวน ๑ ตัว คุณสมบัติพื้นฐาน (๑) เก้าอี้สำนักงาน แบบมีพนักพิง (๒) โครงสร้างขาเก้าอี้ ทำจากเหล็กชุบ โครเมียม (๓) ล้อเลื่อนสีดำ - เป็นครุภัณฑ์ที่ไม่กำหนดไว้ในบัญชีราคา มาตรฐานครุภัณฑ์ ของหน่วยงานรัฐ	๒,๘๐๐	กองคลัง อบต.น้ำพุ	กองคลัง อบต.น้ำพุ			↔									มกราคม ๒๕๖๙

๒. ครุภัณฑ์สำนักงาน

๒.๑ กลยุทธ์ที่ ๘ การบริหารจัดการบ้านเมืองที่ดี ปรับปรุงจัดหาปัจจัยเครื่องมือเครื่องใช้และการพัฒนาอาคารสถานที่ ตลอดจนสภาพแวดล้อมภายในสถานที่ปฏิบัติงาน

(๑) แผนงานบริหารงานทั่วไป

ที่	โครงการ	รายละเอียด ของกิจกรรมที่เกิดขึ้นจากโครงการ	งบ ประมาณ (บาท)	สถานที่ ดำเนินการ	หน่วยงาน รับผิดชอบ หลัก	พ.ศ. ๒๕๖๘			พ.ศ. ๒๕๖๙							ดำเนินการ แล้วเสร็จ		
						ต.ค	พ.ย	ธ.ค	ม.ค	ก.พ	มี.ค	เม.ย	พ.ค	มิ.ย	ก.ค		ส.ค	ก.ย
๕	ตู้เหล็ก แบบ ๒ บาน	เพื่อจ่ายเป็นค่าจัดซื้อตู้เหล็ก แบบ ๒ บาน จำนวน ๒ ตู้ คุณสมบัติพื้นฐาน (๑) มีมือจับชนิดบิด (๒) มีแผ่นชั้นปรับระดับ ๓ ชั้น (๓) มีคุณสมบัติมาตรฐานผลิตภัณฑ์ อุตสาหกรรม (มอก.) - เป็นไปตามบัญชีราคามาตรฐานครุภัณฑ์ เดือนธันวาคม ๒๕๖๗	๑๓,๒๐๐	กองคลัง อบต.น้ำพุ	กองคลัง อบต.น้ำพุ			↔										มกราคม ๒๕๖๙
๖	ตู้เหล็กวาง แฟ้มตั้ง ๔ ชั้น (๔๐ ช่อง)	เพื่อจ่ายเป็นค่าจัดซื้อตู้เหล็กวางแฟ้มตั้ง ๔ ชั้น (๔๐ ช่อง) จำนวน ๓ ตู้ คุณสมบัติ พื้นฐาน ตู้เหล็กวางแฟ้มตั้ง ๔ ชั้น (๔๐ ช่อง) ขนาด ๙๒.๒๐ x ๓๑.๑๐ x ๑๗๖.๐๐ เซนติเมตร สำหรับจัดเก็บเอกสารสำคัญของ อบต. น้ำพุ - เป็นครุภัณฑ์ที่ไม่กำหนดไว้ในบัญชีราคา มาตรฐานครุภัณฑ์ ของหน่วยงานรัฐ	๑๒,๙๐๐	กองคลัง อบต.น้ำพุ	กองคลัง อบต.น้ำพุ			↔										มกราคม ๒๕๖๙

๒. ครุภัณฑ์สำนักงาน

๒.๑ กลยุทธ์ที่ ๘ การบริหารจัดการบ้านเมืองที่ดี ปรับปรุงจัดหาปัจจัยเครื่องมือเครื่องใช้และการพัฒนาอาคารสถานที่ ตลอดจนสภาพแวดล้อมภายในสถานที่ปฏิบัติงาน

(๑) แผนงานบริหารงานทั่วไป

ที่	โครงการ	รายละเอียด ของกิจกรรมที่เกิดขึ้นจากโครงการ	งบ ประมาณ (บาท)	สถานที่ ดำเนินการ	หน่วยงาน รับผิดชอบ หลัก	พ.ศ. ๒๕๖๘			พ.ศ. ๒๕๖๙							ดำเนินการ แล้วเสร็จ		
						ต.ค	พ.ย	ธ.ค	ม.ค	ก.พ	มี.ค	เม.ย	พ.ค	มิ.ย	ก.ค		ส.ค	ก.ย
๗	โต๊ะทำงาน เหล็ก ระดับ ๑-๒ ขนาด ๔ ฟุต ๔ ลี้นชัก	เพื่อจ่ายเป็นค่าจัดซื้อโต๊ะทำงานเหล็ก ระดับ ๑-๒ ขนาด ๔ ฟุต ๔ ลี้นชัก จำนวน ๑ ตัว คุณลักษณะพื้นฐาน โต๊ะทำงานเหล็ก ระดับ ๑-๒ ขนาด ๔ ฟุต ๔ ลี้นชัก จำนวน ๑ ตัว - เป็นครุภัณฑ์ที่ไม่กำหนดไว้ในบัญชีราคา มาตรฐานครุภัณฑ์ ของหน่วยงานรัฐ	๕,๒๐๐	กองคลัง อบต.น้ำพุ	กองคลัง อบต.น้ำพุ			↔										มกราคม ๒๕๖๙

๒. ครุภัณฑ์สำนักงาน

๒.๑ กลยุทธ์ที่ ๘ การบริหารจัดการบ้านเมืองที่ดี ปรับปรุงจัดหาปัจจัยเครื่องมือเครื่องใช้และการพัฒนาอาคารสถานที่ ตลอดจนสภาพแวดล้อมภายในสถานที่ปฏิบัติงาน
(๒) แผนงานการรักษาความสงบภายใน

ที่	โครงการ	รายละเอียดของกิจกรรมที่เกิดขึ้นจากโครงการ	งบประมาณ (บาท)	สถานที่ดำเนินการ	หน่วยงานรับผิดชอบหลัก	พ.ศ. ๒๕๖๘			พ.ศ. ๒๕๖๙						ดำเนินการแล้วเสร็จ		
						ต.ค	พ.ย	ธ.ค	ม.ค	ก.พ	มี.ค	เม.ย	พ.ค	มิ.ย		ก.ค	ส.ค
๑	เก้าอี้สำนักงานแบบมีพนักพิง ล้อเลื่อนสีดำ ขาเหล็กชุบโครเมียม	เพื่อจ่ายเป็นค่าจัดซื้อเก้าอี้สำนักงานแบบมีพนักพิง ล้อเลื่อนสีดำ ขาเหล็กชุบโครเมียม จำนวน ๑ ตัว คุณสมบัติพื้นฐาน (๑) เก้าอี้สำนักงาน แบบมีพนักพิง (๒) โครงสร้างขาเก้าอี้ทำจากเหล็กชุบโครเมียม (๓) ล้อเลื่อนสีดำ - เป็นครุภัณฑ์ที่ไม่กำหนดไว้ในบัญชีราคามาตรฐานครุภัณฑ์ ของหน่วยงานรัฐ	๒,๘๐๐	สำนักปลัด อบต.น้ำพุ	สำนักปลัด อบต.น้ำพุ			←→									มกราคม ๒๕๖๙

๒. ครุภัณฑ์สำนักงาน

๒.๑ กลยุทธ์ที่ ๘ การบริหารจัดการบ้านเมืองที่ดี ปรับปรุงจัดหาปัจจัยเครื่องมือเครื่องใช้และการพัฒนาอาคารสถานที่ ตลอดจนสภาพแวดล้อมภายในสถานที่ปฏิบัติงาน

(๓) แผนงานสาธารณสุข

ที่	โครงการ	รายละเอียดของกิจกรรมที่เกิดขึ้นจากโครงการ	งบประมาณ (บาท)	สถานที่ดำเนินการ	หน่วยงานรับผิดชอบหลัก	พ.ศ. ๒๕๖๘			พ.ศ. ๒๕๖๙							ดำเนินการแล้วเสร็จ		
						ต.ค	พ.ย	ธ.ค	ม.ค	ก.พ	มี.ค	เม.ย	พ.ค	มิ.ย	ก.ค		ส.ค	ก.ย
๑	เก้าอี้สำนักงานแบบมีพนักพิง ล้อเลื่อนสี่ตัว ขาเหล็กชุบโครเมียม	เพื่อจ่ายเป็นค่าจัดซื้อเก้าอี้สำนักงานแบบมีพนักพิง ล้อเลื่อนสี่ตัว ขาเหล็กชุบโครเมียม จำนวน ๑ ตัว คุณสมบัติพื้นฐาน (๑) เก้าอี้สำนักงาน แบบมีพนักพิง (๒) โครงสร้างขาเก้าอี้ทำจากเหล็กชุบโครเมียม (๓) ล้อเลื่อนสี่ตัว - เป็นครุภัณฑ์ที่ไม่กำหนดไว้ในบัญชีราคามาตรฐานครุภัณฑ์ ของหน่วยงานรัฐ	๒,๘๐๐	สำนักปลัด อบต.น้ำพุ	สำนักปลัด อบต.น้ำพุ													มกราคม ๒๕๖๙
๒	ตู้เหล็ก แบบ ๒ บาน	เพื่อจ่ายเป็นค่าจัดซื้อตู้เหล็ก แบบ ๒ บาน จำนวน ๑ ตู้ คุณสมบัติพื้นฐาน (๑) มีมือจับชนิดบิด (๒) มีแผ่นชั้นปรับระดับ ๓ ชั้น (๓) มีคุณสมบัติมาตรฐานผลิตภัณฑ์อุตสาหกรรม (มอก.) - เป็นไปตามบัญชีราคามาตรฐานครุภัณฑ์ เดือนธันวาคม ๒๕๖๗	๖,๖๐๐	สำนักปลัด อบต.น้ำพุ	สำนักปลัด อบต.น้ำพุ													มกราคม ๒๕๖๙

๒. ครุภัณฑ์สำนักงาน

๒.๑ กลยุทธ์ที่ ๘ การบริหารจัดการบ้านเมืองที่ดี ปรับปรุงจัดหาปัจจัยเครื่องมือเครื่องใช้และการพัฒนาอาคารสถานที่ ตลอดจนสภาพแวดล้อมภายในสถานที่ปฏิบัติงาน

(๔) แผนงานอุตสาหกรรมและการโยธา

ที่	โครงการ	รายละเอียด ของกิจกรรมที่เกิดขึ้นจากโครงการ	งบ ประมาณ (บาท)	สถานที่ ดำเนินการ	หน่วยงาน รับผิดชอบ หลัก	พ.ศ. ๒๕๖๘			พ.ศ. ๒๕๖๙							ดำเนินการ แล้วเสร็จ		
						ต.ค	พ.ย	ธ.ค	ม.ค	ก.พ	มี.ค	เม.ย	พ.ค	มิ.ย	ก.ค		ส.ค	ก.ย
๑	ชั้นไม้เก็บ เอกสาร ๕ ช่อง (๒ ช่องโล่ง ๓ ประตู พร้อม กุญแจ)	เพื่อจ่ายเป็นค่าจัดซื้อชั้นไม้เก็บเอกสาร ๕ ช่อง (๒ ช่องโล่ง ๓ ประตู พร้อมกุญแจ) จำนวน ๓ ตัว คุณลักษณะพื้นฐาน ชั้นไม้เก็บเอกสาร ๕ ช่อง (๒ ช่องโล่ง ๓ ประตู พร้อมกุญแจ) จำนวน ๓ ตัว ตัวละ ๙๘๐ บาท ขนาด ๗๓ x ๒๙ x ๙๒ ซม. - เป็นครุภัณฑ์ที่ไม่กำหนดไว้ในบัญชีราคา มาตรฐานครุภัณฑ์ของหน่วยงานรัฐ	๒,๙๔๐	กองช่าง อบต.น้ำพุ	กองช่าง อบต.น้ำพุ													มกราคม ๒๕๖๙

๓. ครุภัณฑ์ไฟฟ้าและวิทยุ

๓.๑ กลยุทธ์ที่ ๘ การบริหารจัดการบ้านเมืองที่ดี ปรับปรุงจัดหาปัจจัยเครื่องมือเครื่องใช้และการพัฒนาอาคารสถานที่ ตลอดจนสภาพแวดล้อมภายในสถานที่ปฏิบัติงาน

(๑) แผนงานบริหารงานทั่วไป

ที่	โครงการ	รายละเอียดของกิจกรรมที่เกิดขึ้นจากโครงการ	งบประมาณ (บาท)	สถานที่ดำเนินการ	หน่วยงานรับผิดชอบหลัก	พ.ศ. ๒๕๖๘				พ.ศ. ๒๕๖๙					ดำเนินการแล้วเสร็จ				
						ต.ค	พ.ย	ธ.ค	ม.ค	ก.พ	มี.ค	เม.ย	พ.ค	มิ.ย		ก.ค	ส.ค	ก.ย	
๑	ตู้ลำโพง ๑๕ นิ้ว พร้อมขาตั้งลำโพง	เพื่อจ่ายเป็นค่าจัดซื้อตู้ลำโพง ๑๕ นิ้ว พร้อมขาตั้งลำโพง จำนวน ๒ ใบ คุณลักษณะพื้นฐาน เป็นตู้ไม้ขนาด ๑๕ นิ้ว ตอบสนองความถี่ ๔๕ Hz - ๑๘ KHz กำลังขับ ๔๐๐ วัตต์ ความต้านทาน ๘ โอห์ม ขาตั้งลำโพงแบบสามขา สามารถปรับสูง-ต่ำ ได้ - เป็นครุภัณฑ์ที่ไม่กำหนดไว้ในบัญชีราคามาตรฐานครุภัณฑ์ของหน่วยงานรัฐ	๑๗,๔๐๐	สำนักปลัด อบต.น้ำพุ	สำนักปลัด อบต.น้ำพุ													มกราคม ๒๕๖๙	
๒	ไมโครโฟนไร้สายชนิดถือคู่	เพื่อจ่ายเป็นค่าจัดซื้อไมโครโฟนไร้สายชนิดถือคู่ จำนวน ๑ ชุด คุณลักษณะพื้นฐาน (๑) ไมโครโฟนไร้สายใช้งานย่านความถี่ UHF ๖๙๔.๕ - ๗๐๒.๗ MHz ตามที่ กสทช.อนุญาตให้ใช้งาน (๒) สามารถตอบสนองความถี่ ๓๐ Hz - ๒๐ kHz ได้ (๓) สามารถตั้งค่า Pre -Set ได้ถึง ๑๕๖ ช่อง (๒ x ๗๘ Ch) ให้เลือกใช้งาน (๔) มีระบบค้นหาความถี่อัตโนมัติ (๕) มีหน้าจอ TFT LCD แสดงสถานะการทำงาน (๖) สามารถใช้งานในระยะประมาณ ๑๐๐ เมตรได้ (๗) มีระบบปิดเสียงอัตโนมัติเมื่อวางไมโครโฟนในแนวระนาบ (๘) รายละเอียดทางเทคนิคเครื่องรับสัญญาณ ตอบสนองความถี่ ๓๐ Hz - ๒๐ Hz ใช้ไฟ DC ๑.๒V - ๑.๘V ๑A (๙) รายละเอียดทางเทคนิคเครื่องส่งสัญญาณ ใช้งานย่านความถี่ UHF ตอบสนองความถี่ ๕๐ Hz - ๒๐ kHz ไมโครโฟนชนิด Dynamic ไมโครโฟนใช้แบตเตอรี่แบบ AA จำนวน ๒ ก้อน และสามารถใช้งานได้ไม่น้อยกว่า ๗ ชั่วโมง - เป็นครุภัณฑ์ที่ไม่กำหนดไว้ในบัญชีราคามาตรฐานครุภัณฑ์ของหน่วยงานรัฐ	๑๐,๙๐๐	สำนักปลัด อบต.น้ำพุ	สำนักปลัด อบต.น้ำพุ														มกราคม ๒๕๖๙

๓. ครุภัณฑ์ไฟฟ้าและวิทยุ

๓.๑ กลยุทธ์ที่ ๘ การบริหารจัดการบ้านเมืองที่ดี ปรับปรุงจัดหาปัจจัยเครื่องมือเครื่องใช้และการพัฒนาอาคารสถานที่ ตลอดจนสภาพแวดล้อมภายในสถานที่ปฏิบัติงาน

(๒) แผนงานรักษาความสงบภายใน

ที่	โครงการ	รายละเอียด ของกิจกรรมที่เกิดขึ้นจากโครงการ	งบ ประมาณ (บาท)	สถานที่ ดำเนินการ	หน่วยงาน รับผิดชอบ หลัก	พ.ศ. ๒๕๖๘			พ.ศ. ๒๕๖๙						ดำเนินการ แล้วเสร็จ		
						ต.ค	พ.ย	ธ.ค	ม.ค	ก.พ	เม.ค	เม.ย	พ.ค	มิ.ย		ก.ค	ส.ค
๑	เครื่องรับ-ส่ง วิทยุ ระบบ VHF/FM ชนิด ประจำที่ ๑๐ วัตต์	เพื่อจ่ายเป็นค่าจัดซื้อเครื่องรับ-ส่งวิทยุ ระบบ VHF/FM ชนิด ประจำที่ ๑๐ วัตต์ จำนวน ๑ เครื่อง คุณสมบัติพื้นฐาน (๑) ขนาดกำลังส่ง ๑๐ และ ๔๐ วัตต์ ประกอบด้วย : ตัวเครื่อง เพาเวอร์ ซัพพลาย ไมโครโฟน หนังสือคู่มือ - เป็นไปตามบัญชีราคามาตรฐานครุภัณฑ์ เดือนธันวาคม ๒๕๖๗	๓๒,๒๐๐	สำนักปลัด อบต.น้ำพุ	สำนักปลัด อบต.น้ำพุ			←→									มกราคม ๒๕๖๙

๔. ครุภัณฑ์สำรวจ

๔.๑ กลยุทธ์ที่ ๘ การบริหารจัดการบ้านเมืองที่ดี ปรับปรุงจัดหาปัจจัยเครื่องมือเครื่องใช้และการพัฒนาอาคารสถานที่ ตลอดจนสภาพแวดล้อมภายในสถานที่ปฏิบัติงาน

(๑) แผนงานอุตสาหกรรมและการโยธา

ที่	โครงการ	รายละเอียด ของกิจกรรมที่เกิดขึ้นจากโครงการ	งบประมาณ (บาท)	สถานที่ ดำเนินการ	หน่วยงาน รับผิดชอบ หลัก	พ.ศ. ๒๕๖๘			พ.ศ. ๒๕๖๙							ดำเนินการ แล้วเสร็จ		
						ต.ค	พ.ย	ธ.ค	ม.ค	ก.พ	มี.ค	เม.ย	พ.ค	มิ.ย	ก.ค		ส.ค	ก.ย
๑	ชุดเป้าปริซึม	<p>เพื่อจ่ายเป็นค่าจัดซื้อชุดเป้าปริซึม จำนวน ๑ ชุด คุณลักษณะพื้นฐาน</p> <p>(๑) เส้นผ่านศูนย์กลางเลนส์ ๖๖ มิลลิเมตร</p> <p>(๒) ค่าคงที่ปริซึม -๓๐ mm/ ๐ mm</p> <p>(๓) แผ่นเป้าทำจากอลูมิเนียมเคลือบสี</p> <p>(๔) มีฐาน (Tribrach) สำหรับติดตั้งกับขาตั้งกล้องสำรวจ มีระดับน้ำฟองกลม และฟองยาวในตัว</p> <p>(๕) มีช่องส่องหมุดบนพื้นดิน</p> <p>(๖) สามารถถอดจากชุดฐาน (Tribrach) และมีหัวแปลงสามารถใช้ทำงานกับโพลได้</p> <p>(๗) มีกล่องบรรจุสินค้า ภายในมีโฟมกันกระแทกอย่างดี</p> <p>- เป็นครุภัณฑ์ที่ไม่กำหนดไว้ในบัญชีราคามาตรฐานครุภัณฑ์ของหน่วยงานรัฐ</p>	๑๒,๕๐๐	กองช่าง อบต.น้ำพุ	กองช่าง อบต.น้ำพุ													มกราคม ๒๕๖๙

๕. ครุภัณฑ์การเกษตร

๕.๑ กลยุทธ์ที่ ๘ การบริหารจัดการบ้านเมืองที่ดี ปรับปรุงจัดหาปัจจัยเครื่องมือเครื่องใช้และการพัฒนาอาคารสถานที่ ตลอดจนสภาพแวดล้อมภายในสถานที่ปฏิบัติงาน

(๑) แผนงานการเกษตร

ที่	โครงการ	รายละเอียดของกิจกรรมที่เกิดขึ้นจากโครงการ	งบประมาณ (บาท)	สถานที่ดำเนินการ	หน่วยงานรับผิดชอบหลัก	พ.ศ. ๒๕๖๘			พ.ศ. ๒๕๖๙						ดำเนินการแล้วเสร็จ		
						ต.ค	พ.ย	ธ.ค	ม.ค	ก.พ	มี.ค	เม.ย	พ.ค	มิ.ย		ก.ค	ส.ค
๑	ถังพ่นยาแบบโยก	เพื่อจ่ายเป็นค่าจัดซื้อถังพ่นยาแบบโยก จำนวน ๑ ถัง คุณสมบัติพื้นฐาน ถังพ่นยามือโยก แบบสะพายหลังขนาดความจุ ๑๖ ลิตร ผลิต จากพลาสติก กระจบอกสูบ ทำจากทองเหลือง กระจบอกฉีดทำ จากทองเหลือง มือจับพลาสติก พร้อมเกลียวทองเหลือง หัว ฉีดทองเหลือง - เป็นครุภัณฑ์ที่ไม่กำหนดไว้ในบัญชีราคา มาตรฐานครุภัณฑ์ ของหน่วยงานรัฐ	๑,๔๔๐	สำนักปลัด อบต.น้ำพุ	สำนักปลัด อบต.น้ำพุ			←→									มกราคม ๒๕๖๙

