



แผนการส่งเสริมการท่องเที่ยว
องค์การบริหารส่วนตำบลน้ำพอง
ประจำปีงบประมาณ พ.ศ. ๒๕๖๐

จัดทำโดย

องค์การบริหารส่วนตำบลน้ำพอง
อำเภอบ้านนาสาร จังหวัดสุราษฎร์ธานี

คำนำ

นโยบายในการพัฒนาบริการและส่งเสริมการท่องเที่ยวเพื่อให้ประเทศไทยเป็นศูนย์กลางการท่องเที่ยวแห่งเอเชีย โดยกำหนดเป้าหมายหลักในการพัฒนาด้านสาธารณสุขปลอดภัย ที่พัก สาธารณสุขพื้นฐาน การเข้าถึงแหล่งท่องเที่ยว รูปแบบการท่องเที่ยวที่หลากหลาย การเสนอวัฒนธรรมไทยที่เป็นเอกลักษณ์ การกำหนดมาตรฐานความปลอดภัยแก่นักท่องเที่ยว ซึ่งเป้าหมายดังกล่าวมีความจำเป็นต้องอาศัยความร่วมมือจากทุกฝ่าย เพื่อส่งเสริมให้การท่องเที่ยวของไทยได้พัฒนาอย่างเต็มศักยภาพ และบรรลุเป้าหมายได้ประโยชน์ด้วยกันทุกฝ่ายและมีความยั่งยืน นโยบายดังกล่าวมีความสำคัญต่อการส่งเสริมการท่องเที่ยวทุกระดับ โดยเฉพาะในระดับท้องถิ่น ประกอบกับแผนการกระจายอำนาจให้แก่องค์กรปกครองส่วนท้องถิ่นได้กำหนดให้การท่องเที่ยวแห่งประเทศไทยถ่ายโอนภารกิจด้านการท่องเที่ยวให้แก่องค์กรปกครองส่วนท้องถิ่นและนอกจากนี้งานด้านการส่งเสริมการท่องเที่ยวยังเป็นภารกิจตามอำนาจหน้าที่ขององค์กรปกครองส่วนท้องถิ่นตามที่กฎหมายกำหนด องค์กรปกครองส่วนท้องถิ่น ซึ่งมีแหล่งท่องเที่ยวและกิจกรรมด้านการท่องเที่ยวควรมีแนวทางในการดำเนินการเพื่อให้เกิดประโยชน์สูงสุดต่อชุมชนและการท่องเที่ยวโดยรวมของประเทศ โดยยึดหลักการส่งเสริมการท่องเที่ยวตามที่การท่องเที่ยวแห่งประเทศไทยใช้เป็นแนวทางและแนวปฏิบัติในการดำเนินงานด้านการท่องเที่ยว

องค์การบริหารส่วนตำบลน้ำพุ เห็นว่าการจัดทำแผนส่งเสริมการท่องเที่ยวขององค์การบริหารส่วนตำบลน้ำพุ เป็นสิ่งสำคัญที่องค์กรปกครองส่วนท้องถิ่นพึงกระทำ เพื่อเป็นการพัฒนาและส่งเสริมการท่องเที่ยวเป็นไปในทิศทางที่ถูกต้องและเหมาะสม ซึ่งต้องใช้เวลาวางแผนอย่างเป็นระบบ จากนั้นก็นำแผนงานและโครงการไปสู่การปฏิบัติ โดยมีการกำกับดูแลติดตามจนบรรลุวัตถุประสงค์ที่กำหนดไว้ จึงได้จัดทำแผนส่งเสริมการท่องเที่ยว ประจำปีงบประมาณ พ.ศ. ๒๕๖๐ ขึ้น

สารบัญ

หน้า

บทที่ ๑ สภาพทั่วไปและข้อมูลพื้นฐาน

๑. สภาพทั่วไป	๑
๒. สภาพทางเศรษฐกิจ	๔
๓. สภาพทางสังคม	๕
๔. ด้านโครงสร้างพื้นฐาน	๗
๕. ข้อมูลด้านอื่น ๆ	๙
๖. ด้านการเมืองการปกครอง	๑๑

บทที่ ๒ การวิเคราะห์ศักยภาพและเป้าหมายการท่องเที่ยว

๑๔

บทที่ ๓ แผนส่งเสริมการท่องเที่ยว

๑๖

ส่วนที่ ๑

สภาพทั่วไปและข้อมูลพื้นฐานขององค์กรปกครองส่วนท้องถิ่น

๑. สภาพทั่วไปขององค์การบริหารส่วนตำบลน้ำพุ

ตำบลน้ำพุ อำเภอบ้านนาสาร จังหวัดสุราษฎร์ธานี แยกมาจากตำบลท่าชี เมื่อวันที่ ๒๓ ธันวาคม พ.ศ. ๒๕๒๙ และได้ยกฐานะเป็นองค์การบริหารส่วนตำบลน้ำพุ เมื่อวันที่ ๒๓ กุมภาพันธ์ ๒๕๔๐ มีหมู่บ้านทั้งหมด จำนวน ๖ หมู่บ้าน คือ

- ◆ หมู่ที่ ๑ บ้านยางอูง
- ◆ หมู่ที่ ๒ บ้านน้ำพุ
- ◆ หมู่ที่ ๓ บ้านนายาว-ดอนสร้อยทอง
- ◆ หมู่ที่ ๔ บ้านดอนทราย
- ◆ หมู่ที่ ๕ บ้านหนองต้อ
- ◆ หมู่ที่ ๖ บ้านควนใหม่

คำขวัญประจำตำบล “พ่อท่านควนคูบ้าน ตำบลนเกาะทองหิน น้ำพุร้อนใต้ดิน ถิ่นโบราณดำนน้ำพุ

๑.๑ ลักษณะที่ตั้ง

องค์การบริหารส่วนตำบลน้ำพุ ตั้งอยู่เลขที่ ๔๘/๕ หมู่ที่ ๒ ตำบลน้ำพุ อำเภอบ้านนาสาร จังหวัดสุราษฎร์ธานี ก่อตั้งตามพระราชบัญญัติสภาพตำบลและองค์การบริหารส่วนตำบล พ.ศ. ๒๕๓๗ แก้ไขเพิ่มเติม (ฉบับที่ ๖) พ.ศ. ๒๕๕๒ ซึ่งได้กำหนดให้มีหน่วยงานบริหารราชการส่วนท้องถิ่นรูปแบบหนึ่ง เรียกว่าองค์การบริหารส่วนตำบล มีฐานะเป็นนิติบุคคล และมีพื้นที่รับผิดชอบตำบลน้ำพุ มีจำนวน ๖ หมู่บ้าน อยู่ทางทิศตะวันตกของอำเภอบ้านนาสาร ห่างจากที่ว่าการอำเภอบ้านนาสาร เป็นระยะทาง ๑๐ กิโลเมตร เป็นองค์การบริหารส่วนตำบลขนาดกลาง ซึ่งมีการพัฒนาในทุกๆ ด้าน ด้วยศักยภาพและทรัพยากรของท้องถิ่น มีอาณาเขตติดต่อกับพื้นที่ใกล้เคียงดังนี้

ทิศเหนือ	ติดต่อกับตำบลบ้านนา	อำเภอบ้านนาเดิม	จังหวัดสุราษฎร์ธานี
ทิศตะวันออก	ติดต่อกับเทศบาลเมืองนาสาร	อำเภอบ้านนาสาร	จังหวัดสุราษฎร์ธานี
ทิศใต้	ติดต่อกับตำบลควนศรี	อำเภอบ้านนาสาร	จังหวัดสุราษฎร์ธานี
ทิศตะวันตก	ติดต่อกับตำบลท่าชี	อำเภอบ้านนาสาร	จังหวัดสุราษฎร์ธานี

๑.๒ พื้นที่

ตำบลน้ำพุมีพื้นที่ประมาณ ๓๔.๔๒ ตารางกิโลเมตร หรือ ๒๑,๕๑๖ ไร่

๑.๓ สภาพภูมิประเทศ

ลักษณะภูมิประเทศ พื้นที่ส่วนใหญ่เป็นที่ราบ จึงเหมาะสำหรับการทำการเกษตร เช่น สวนผลไม้ สวนยางพารา ปาล์มน้ำมัน สภาพดินเป็นลักษณะดินเหนียวและดินร่วน

๑.๔ สภาพภูมิอากาศ

องค์การบริหารส่วนตำบลน้ำพุ ได้รับอิทธิพลจากมรสุมตะวันตกเฉียงใต้ ซึ่งทำให้มีช่วงฤดูฝนยาวนานและมรสุมตะวันออกเฉียงเหนือพัดผ่านทำให้ฤดูร้อน และฤดูฝนระยะเวลาใกล้เคียงกัน ฤดูฝนมีน้ำมากเกินไปและฤดูร้อนเกิดการขาดแคลนน้ำดื่ม น้ำใช้ในช่วงฤดูแล้ง

๑.๕ จำนวนหมู่บ้านและประชากร

องค์การบริหารส่วนตำบลน้ำพุ มีจำนวนทั้งหมด ๖ หมู่บ้าน และมีจำนวนประชากรทั้งสิ้น ๕,๕๘๘ คน แยกเป็นชาย ๒,๓๐๕ คน หญิง ๒,๘๘๓ คน สรุปได้ตามตารางดังนี้

หมู่ที่	ชื่อบ้าน	จำนวนประชากร			จำนวนครัวเรือน	ชื่อกำนัน/ผู้ใหญ่บ้าน
		ชาย	หญิง	รวม		
๑	บ้านยางอุง	๖๙๖	๓/๑๓	๑,๔๐๙	๔๔๓	นายสุนทร เกษมณี
๒	บ้านน้ำพุ	๕๑๓	๕๘๑	๑,๐๙๔	๔๑๘	นายศักดิ์ดา ไทยเกิด
๓	บ้านนายาว-ดอนสร้อยทอง	๓๒๓	๓๓๕	๖๕๘	๑๙๐	นายสราวุฒิ ดอนสร้อยทอง
๔	บ้านดอนทราย	๒๖๘	๒๙๑	๕๕๙	๑๔๐	ส.ท.สงคราม บัวทอง (กำนัน)
๕	บ้านหนองต้อ	๒๓๖	๓๑๕	๕๕๑	๒๔๕	นายสุระชัย เพชรชิต
๖	บ้านควนใหม่	๖๒๕	๖๔๙	๑,๒๗๔	๓๓๙	นายเสกสรรค์ ไทยเสน
รวม		๒,๓๐๕	๒,๘๘๓	๕,๕๘๘	๑,๓๓๕	

๒. สภาพทางเศรษฐกิจ

๒.๑ การประกอบอาชีพ

ประชากรในตำบลน้ำพุ ส่วนใหญ่ประกอบอาชีพด้านการเกษตร

- ทำสวนยางพารา ทำสวนปาล์มน้ำมัน
- ทำสวนผลไม้ เช่น เงาะ ทุเรียน มังคุด ลองกอง
- ทำการประมงน้ำจืด
- เลี้ยงสัตว์ เช่น ไก่ หมู โค กระบือ

๒.๒ หน่วยธุรกิจในเขตองค์การบริหารส่วนตำบล

- | | | |
|-------------------------------|-----|------|
| -ร้านขายยา/คลินิก | ๔ | แห่ง |
| -ร้านรับซื้อสินค้าทางการเกษตร | ๖ | แห่ง |
| -ร้านเสริมสวย/ตัดผม | ๑๒ | แห่ง |
| -ร้านขายของชำ | ๓/๕ | แห่ง |
| -ปั้มน้ำมัน | ๒ | แห่ง |
| -ร้านขายโทรศัพท์ | ๖ | แห่ง |

-ห้องเช่า	๒๓	แห่ง
-ร้านคอมพิวเตอร์	๓	แห่ง
-ร้านจำหน่ายอุปกรณ์ทางการเกษตรและอุปกรณ์ก่อสร้าง	๘	แห่ง
-ร้านจำหน่ายอาหาร	๒๒	แห่ง
-ร้านเฟอร์นิเจอร์	๓	แห่ง
-ตลาดนัด (เอกชน)	๑	แห่ง
-คู่มือรถ	๑๓	แห่ง
-โรงงาน	๒	แห่ง
-ร้านจำหน่ายเครื่องสำอางค์	๑	แห่ง
-ร้านเขียนป้าย	๑	แห่ง
-ร้านรับซื้อของเก่า	๒	แห่ง
-ร้านจำหน่ายเครื่องใช้ไฟฟ้า	๑	แห่ง
-ร้านล้างอัดฉีด	๒	แห่ง
-ร้านจำหน่ายและติดตั้งจานดาวเทียม	๒	แห่ง
-ร้านรับซื้อและจำหน่ายรถยนต์มือสอง	๒	แห่ง

๓. สภาพทางสังคม

๓.๑ ด้านการศึกษา

-โรงเรียนประถมศึกษา	๔	แห่ง	ประกอบด้วย
-โรงเรียนบ้านยางอุง		ตั้งอยู่	หมู่ที่ ๑ ตำบลน้ำพุ
-โรงเรียนบ้านน้ำพุ		ตั้งอยู่	หมู่ที่ ๒ ตำบลน้ำพุ
-โรงเรียนบ้านดอนทราย		ตั้งอยู่	หมู่ที่ ๔ ตำบลน้ำพุ
-โรงเรียนบ้านควนใหม่		ตั้งอยู่	หมู่ที่ ๖ ตำบลน้ำพุ (โรงเรียนขยาย
โอกาส)			
-โรงเรียนมัธยมศึกษา	๑	แห่ง	ประกอบด้วย
-โรงเรียนท่าชีวิทยาคม		ตั้งอยู่	หมู่ที่ ๒ ตำบลน้ำพุ
-ศูนย์พัฒนาเด็กเล็กก่อนวัยเรียน	๑	แห่ง	ตั้งอยู่บริเวณที่ทำการ อบต.น้ำพุ
-ก.ศ.น. ตำบลน้ำพุ	๑	แห่ง	ตั้งอยู่โรงเรียนบ้านยางอุง

๓.๒ สถาบันและองค์กรทางศาสนา

- วัด / สำนักสงฆ์ ๑ แห่ง

๓.๓ ด้านสาธารณสุข

-โรงพยาบาลส่งเสริมสุขภาพตำบลน้ำพุ ๑ แห่ง

-ชมรม อสม. ๑ แห่ง

-คลินิก ๔ แห่ง

-ศูนย์สาธารณสุขมูลฐาน ๖ แห่ง

๓.๔ ด้านการป้องกันและบรรเทาสาธารณภัย

-ศูนย์ อปพร. องค์การบริหารส่วนตำบลน้ำพุ ๑ แห่ง

-ศูนย์กู้ชีพ อบต.น้ำพุ ๑ แห่ง

-เรือตรวจการณ์ไฟเบอร์กลาส ชนิดท้องวี ๔ ที่นั่ง ๑ ลำ

-ถังดับเพลิงเคมี ๑๐ ถัง สภาพใช้งานได้

-รถกู้ชีพ/กู้ภัย ๑ คัน สภาพใช้งานได้

-อาสาสมัครป้องกันภัยฝ่ายพลเรือน ๑๔๔ คน

-อาสาสมัครกู้ชีพ ๔๓ คน

๓.๕ ด้านความปลอดภัยในชีวิตและทรัพย์สิน

-สถานีตำรวจภูธร ๑ แห่ง

-ชุดรักษาความสงบเรียบร้อยประจำหมู่บ้าน ทุกหมู่บ้าน

-ชุดเฉพาะกิจตำบลน้ำพุ ๑ ชุด

๔. ด้านโครงสร้างพื้นฐาน

๔.๑ ด้านการคมนาคม

-ประเภทถนนคอนกรีต	๓	สาย
๑. สายตาตุย		
๒. สายเอเชีย-ห้วยหมาก		
๓. สายบรรพชน		
-ประเภทถนนลาดยาง	๑๕	สาย
๑. สายน้ำพุ-ท่าชี		
๒. สายสี่แยกเอเชีย ๔๑ (ยางอุ้ง)-เขตเทศบาลเมืองนาสาร		
๓. สายสามแยกอนามัย-หัวสะพานนายาง		
๔. สายนายสวาท-เขตเทศบาลเมืองนาสาร		
๕. สายห้วยโสมหงส์		
๖. สายสามแยกน้ำพุ-สามแยกนายาวดอนสร้อยทอง		
๗. สายน้ำพุ-พรุพี		
๘. สายอิสระ		
๙. สายนางไร่		
๑๐. สายสี่แยกเอเชีย-สามแยกหนองต้อ		
๑๑. สายสามแยกหัวสะพาน-สามแยกหนองต้อ		
๑๒. สายสี่แยกนาคา-สี่แยกเอเชีย ๔๑		
๑๓. สายสี่แยกนาพร้าว-ห้วยหมาก		
๑๔. สายวันแม่-สายน้ำพุ		
๑๕. สายบ้านน้ำพุ-บ้านควนใหม่		
-ประเภทถนนหินคลุก	๑๔	สาย
๑. สายปราชวาง-สามแยกห้วยหมาก		
๒. สาย รร.ยางอุ้ง-สามแยกหัวสะพานนายาง		
๓. สายตาตุย (ตอนที่ ๒)		
๔. สายต้นมุด		
๕. สายคูหลวง		

๖. สายห้วยโสมหงส์ (ตอนที่ ๒)
๗. สายตลาดนัด-สายวันแม่
๘. สายมิตรภาพ
๙. สายสามแยกคอนสรั้อยทอง-สามแยกนายาว
๑๐. สายนายาว-บনควน
๑๑. สายนาท่าไค
๑๒. สายต้นโหนด
๑๓. สายวันแม่-สายน้ำพุ (ตอนที่ ๓)
๑๔. สายสามแยกคอนสรั้อยทอง-สายเอเซีย

-ประเภทถนนลูกรัง ๖ สาย

๑. สายเอเซีย-ห้วยหมาก (ตอนที่ ๒)
๒. สายสามแยกนายาว-สามแยกควนสมอ
๓. สายเอเซีย ๔๑-สามแยกหนองต้อ
๔. สายสี่แยกเอเซีย ๔๑-สามแยกหนองต้อ
๕. สายท่าต้นเรียน
๖. สายสามแยกควนนายาว-บ้านนายเจือ ม.๔ ควนศรี

-ประเภทถนนดิน ๕ สาย

๑. สายห้วยหมาก-นาพร้าว
๒. สายสระนาพร้าว
๓. สายตาหวง
๔. สายสามแยกคอนสรั้อยทอง-เอเซีย ๔๑
๕. สายบนควน

-สัญญาณไฟจราจร ๑ แห่ง

๔.๒ ด้านการโทรคมนาคม

- สถานีโทรคมนาคมอื่น ๓ แห่ง
- โทรศัพท์สาธารณะ ๑๒ ตู้
- ที่ทำการไปรษณีย์โทรเลขขนาดเล็ก ๑ แห่ง

๔.๓ ด้านระบบไฟฟ้า

-ราษฎรในตำบลน้ำพุมีไฟฟ้าใช้ ๑๐๐ เปอร์เซ็นต์ ทุกหมู่บ้าน

๔.๔ ด้านระบบประปา

-ประปาหมู่ที่ ๑	มี ๒ แห่ง
-ประปาหมู่ที่ ๒	มี ๑ แห่ง
-ประปาหมู่ที่ ๓	มี ๒ แห่ง
-ประปาหมู่ที่ ๔	มี ๑ แห่ง
-ประปาหมู่ที่ ๕	มี ๒ แห่ง
-ประปาหมู่ที่ ๖	มี ๒ แห่ง

๕. ข้อมูลอื่นๆ

๕.๑ ด้านทรัพยากรธรรมชาติในพื้นที่

มีแม่น้ำลำคลองจวางไหลผ่านหมู่ที่ ๑,๒,๓,๕ สามารถนำน้ำมาใช้ประกอบอาชีพทางการเกษตรและในแต่ละหมู่บ้านมีแหล่งน้ำธรรมชาติ ดังนี้

หมู่ที่ ๑ บ้านยางอุง มีห้วยทรายขาว ห้วยหมาก ห้วยด้วน ห้วยแข่ง หนองนาพรวัว ทุ่งเหมือง

หมู่ที่ ๒ บ้านน้ำพุ มีห้วยโคมหงส์ ห้วยนาแม่น้ำ ห้วยคลองเมือง หนองแม่แจ หนองน้ำตาย หนองปากสระ

หมู่ที่ ๓ บ้านยาว-คอนสร้อยทอง มีห้วยคลองเมือง ห้วยเปี้ยก คลองนกไข่

หมู่ที่ ๔ บ้านดอนทราย มีคลองหนองเหล็ก หนองชุมแสง หนองปากคอก สระหน้านก

หมู่ที่ ๕ บ้านหนองต้อ มีคลองนกไข่ ห้วยปากปูน

หมู่ที่ ๖ บ้านควนใหม่ มีห้วยพุกง ห้วยหมาก ห้วยด้วน ห้วยทรายขาว สระวังช้างนอน

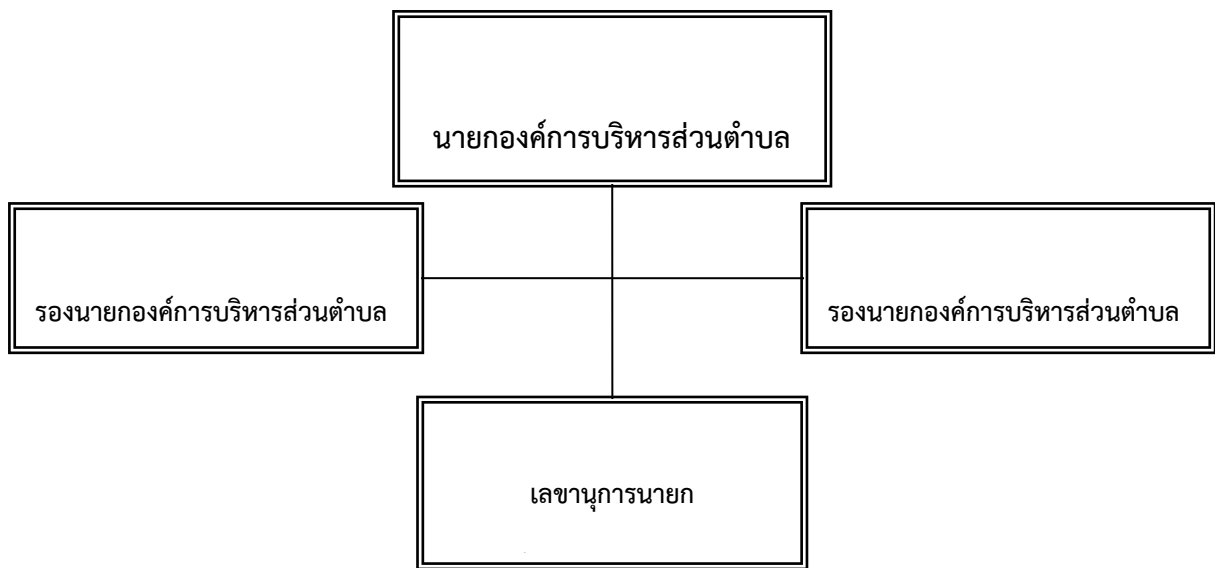
๕.๒ มวลชนจัดตั้ง

-อปพร.	๓	รุ่น		
-ลูกเสือชาวบ้าน	๓	รุ่น	๓๑๖	คน
-ไทยอาสาป้องกันชาติ	๓	รุ่น	๑๐๐	คน
-คณะกรรมการพัฒนาสตรีหมู่บ้าน	๑	คณะ	๙๐	คน
-ชรบ.	๖	ชุด	๙๐	คน
-ชุดเฉพาะกิจตำบลน้ำพุ	๑	ชุด	๓๐	คน
-กลุ่มออมทรัพย์	๖	กลุ่ม		
-กลุ่มใช้ปุ๋ย	๖	กลุ่ม		
-กลุ่มพัฒนาอาชีพ	๑๔	กลุ่ม		
-กลุ่มผู้ใช้น้ำ	๗	กลุ่ม		
-กลุ่มสตรี (ชายข้าวสาร)	๖	กลุ่ม		
-คณะกรรมการหมู่บ้าน	๙๐	คน		
-อาสาสมัครสาธารณสุขหมู่บ้าน	๑๑๑	คน		
-กองทุนสวัสดิการชุมชน	๑	กองทุน		
-กองทุนหมู่บ้าน	๖	กองทุน		
-สภาองค์กรชุมชน	๑	องค์กร		
-อาสาสมัครกู้ชีพ	๔๗	คน		
-กลุ่มผลิตน้ำดื่ม	๔	กลุ่ม		
-กองทุนพัฒนาบทบาทสตรี อบต.น้ำพุ	๑	กองทุน		
-กองทุนกลางพัฒนาหมู่บ้าน	๖	กองทุน		
-กองทุนแม่ของแผ่นดิน ม. ๔	๑	กองทุน		
-ศูนย์พัฒนาครอบครัวตำบลน้ำพุ	๑	ศูนย์		

๖. ด้านการเมืองการบริหาร

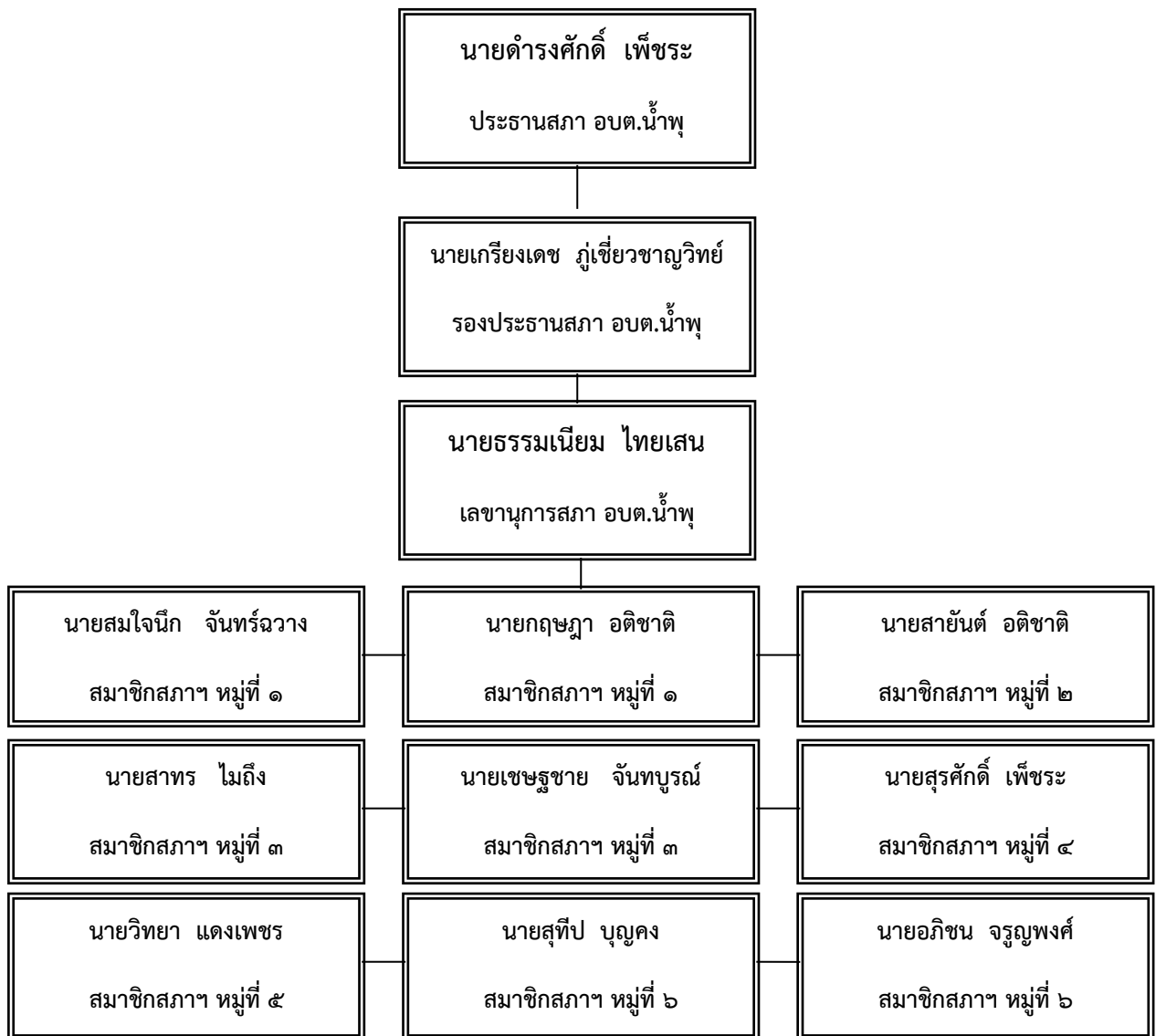
๖.๑ โครงสร้างการบริหารฝ่ายบริหารองค์การบริหารส่วนตำบลน้ำพุ

องค์การบริหารส่วนตำบลน้ำพุ มีนายกองค์การบริหารส่วนตำบล ซึ่งเป็นผู้ที่ได้รับการเลือกตั้งโดยตรงจากประชาชน ครบวาระดำรงตำแหน่ง ๔ ปี นอกจากนี้ยังมีรองนายกองค์การบริหารส่วนตำบล จำนวน ๒ คน และเลขานุการนายกองค์การบริหารส่วนตำบล จำนวน ๑ คน ทำหน้าที่ช่วยเหลือการปฏิบัติงานของนายกองค์การบริหารส่วนตำบลตามที่ได้รับมอบหมาย



๖.๒ โครงสร้างการบริหารฝ่ายนิติบัญญัติองค์การบริหารส่วนตำบล น้ำพุ

สภาองค์การบริหารส่วนตำบลน้ำพุทำหน้าที่เป็นฝ่ายนิติบัญญัติ สมาชิกสภาองค์การบริหารส่วนตำบล มาจากการเลือกตั้งของประชาชนหมู่บ้านละ ๒ คน วาระการดำรงตำแหน่ง ๔ ปี ปัจจุบันมีสมาชิกสภาองค์การบริหารส่วนตำบลน้ำพุ จำนวน ๑๒ คน



๖.๓ โครงสร้างการบริหารส่วนราชการองค์การบริหารส่วนตำบลน้ำพุ

สำหรับโครงสร้างการบริหารงานขององค์การบริหารส่วนตำบลน้ำพุ ได้กำหนดตาม ปริมาณและคุณภาพของงานเป็น ๓ ส่วน ดังนี้

๑. สำนักปลัด

มีหน้าที่รับผิดชอบเกี่ยวกับ **งานบริหารทั่วไป** ซึ่งได้แก่ งานสารบรรณ งานบริหารงาน บุคคล งานเลือกตั้ง และทะเบียนข้อมูลคณะผู้บริหาร สมาชิกสภาองค์การบริหารส่วนตำบล งานตรวจสอบภายใน งานอำนวยความสะดวกข้อมูลข่าวสาร จัดทำระเบียบข้อบังคับประชุม งานการประชุม งานอำนวยความสะดวกและประสานงาน งานติดตามผลการปฏิบัติงานตามมติสภา อบต. งานการศึกษา งานพัฒนาชุมชน งานป้องกันและบรรเทาสาธารณภัย งานนโยบายและแผน ซึ่งได้แก่ งานนโยบายและจัดทำแผนพัฒนาองค์การบริหารส่วนตำบล จัดทำข้อบัญญัติ ดำเนินการ ตามนโยบายของรัฐบาล งานวิชาการข้อมูลและประชาสัมพันธ์ งานกฎหมายและคดี ซึ่งได้แก่ งานกฎหมายและนิติกรรม งานร้องเรียนร้องทุกข์และอุทธรณ์ งานข้อบัญญัติและระเบียบ ดำเนินการ ทางคดีเกี่ยวกับศาลปกครอง ให้คำปรึกษางานในหน้าที่และความรับผิดชอบ การปกครองการบังคับ บัญชา ดำเนินการเกี่ยวกับการอนุญาตต่างๆ และปฏิบัติหน้าที่อื่นที่เกี่ยวข้อง

๒. กองคลัง

มีหน้าที่รับผิดชอบเกี่ยวกับ **งานการเงิน** ซึ่งได้แก่ งานการเงิน การรับ-เบิกจ่าย การจัดทำ ฎีกาเบิกจ่ายเงิน การรักษาเงิน การนำส่งเงิน การฝากเงิน การตรวจเงิน รวบรวมสถิติเงินได้ ประเภทต่างๆ การเปิดตัดปี การนำส่งเงินคงเหลือประจำวัน **งานบัญชี** ซึ่งได้แก่ การบัญชี งานทะเบียนการคุมเบิกจ่ายเงิน การจัดทำงบการเงินและงบทดลอง การแสดงฐานะทางการเงิน **งานพัฒนาและจัดเก็บรายได้** ซึ่งได้แก่ งานจัดเก็บภาษีอากร ค่าธรรมเนียมและค่าเช่า การพัฒนา รายได้ การควบคุมกิจการค้าและค่าปรับ งานทะเบียนควบคุมและเร่งรัดการจัดเก็บรายได้ การออก ใบอนุญาตและค่าธรรมเนียมต่างๆ **งานทะเบียนทรัพย์สินและพัสดุ** ซึ่งได้แก่ งานทะเบียนทรัพย์สิน และแผนที่ภาษี งานทะเบียนเบิกจ่ายวัสดุครุภัณฑ์ และปฏิบัติหน้าที่อื่นที่เกี่ยวข้อง

๓. กองช่าง

มีหน้าที่รับผิดชอบเกี่ยวกับ **งานก่อสร้าง** ซึ่งได้แก่ งานก่อสร้างและบูรณะถนน งานก่อสร้าง สะพาน งานข้อมูลก่อสร้าง การสำรวจออกแบบก่อสร้างและควบคุมอาคาร งานผังเมือง การ ประสานสาธารณูปโภค งานซ่อมบำรุง การให้คำแนะนำปรึกษาเกี่ยวกับการจัดโครงการและการ ออกแบบก่อสร้าง การดูแล ควบคุม ปรึกษาซ่อมแซมวัสดุครุภัณฑ์ และปฏิบัติหน้าที่อื่นที่เกี่ยวข้อง

บทที่ ๒

การวิเคราะห์ศักยภาพและเป้าหมายการท่องเที่ยว

นโยบายการพัฒนาด้านทรัพยากรธรรมชาติและสิ่งแวดล้อม

๑. พัฒนาแหล่งทรัพยากรธรรมชาติที่มีอยู่ให้เป็นแหล่งท่องเที่ยว เช่น ปรับปรุงภูมิทัศน์และเส้นทางท่องเที่ยวให้พร้อม ตลอดจนส่งเสริมการจัดการท่องเที่ยวเชื่อมโยงกับอาชีพการเกษตรในพื้นที่ที่มีศักยภาพตามวิถีชีวิตชุมชน

๒. ส่งเสริมการปลูกต้นไม้ทั้งไม้ยืนต้น ไม้ดอก ไม้ประดับ ภายในเขต อบต.

๓. สร้างจิตสำนึกของประชาชนให้รักและช่วยกันรักษาทรัพยากรธรรมชาติและสิ่งแวดล้อมโดยการให้เข้ามามีส่วนร่วมในการรับผิดชอบ

การพัฒนาและส่งเสริมการท่องเที่ยว

(๑) ส่งเสริมการพัฒนาโครงสร้างพื้นฐานที่สนับสนุนการท่องเที่ยวและเร่งรัดการปรับปรุงมาตรฐานในเรื่องสิ่งอำนวยความสะดวกความปลอดภัยและสุขอนามัย

(๒) พัฒนา บุรณะ และฟื้นฟูแหล่งท่องเที่ยวทางธรรมชาติ ศาสนาและวัฒนธรรมเดิมที่มีอยู่แล้ว ส่งเสริมการพัฒนาแหล่งท่องเที่ยวใหม่ที่มีศักยภาพสามารถเชื่อมโยงธรรมชาติ ศิลปวัฒนธรรมและวิถีชีวิตของชุมชน

(๓) ส่งเสริม สนับสนุนตลาดนักท่องเที่ยวภายในพื้นที่

(๔) ส่งเสริมกิจกรรมและรูปแบบการท่องเที่ยวเพื่อสร้างคุณค่าและมูลค่าเพิ่มทางการท่องเที่ยว

(๕) ผลักดันความร่วมมือของหน่วยงานต่างๆ เพื่อให้บริการนักท่องเที่ยวอย่างมีคุณภาพ

(๖) พัฒนาด้านการตลาดและประชาสัมพันธ์เพื่อยกระดับแหล่งท่องเที่ยวให้เป็นที่รู้จัก

เป้าหมายการท่องเที่ยวขององค์การบริหารส่วนตำบลน้ำพุ

๑. ร่วมกันสร้างเป้าหมายที่เราต้องการ ต้องการเห็นการท่องเที่ยวของเราเป็นเช่นไร ?

- มีนักท่องเที่ยวเข้ามาเยี่ยมชมแหล่งท่องเที่ยวตามธรรมชาติ

- อยากให้ตำบลน้ำพุเป็นแหล่งท่องเที่ยวทางธรรมชาติ และแหล่งท่องเที่ยวทางการเกษตร
อย่างเต็มรูปแบบ

- ประชาชนในตำบลน้ำพุมีแหล่งรายได้ทางการท่องเที่ยว

- อยากให้นักท่องเที่ยวประทับใจในสินค้าและบริการของคนในชุมชน
- อยากให้คนในชุมชนมีจิตสำนึกในการอนุรักษ์แหล่งท่องเที่ยว ช่วยกันดูแลรักษาทรัพยากรธรรมชาติ

มิติในด้านเศรษฐกิจ

- คนในท้องถิ่นมีงานทำ เศรษฐกิจในชุมชนดี
- ไม่มีปัญหาทางสังคม คนในชุมชนมีความสุข
- ชุมชนมีชื่อเสียงเป็นที่รู้จักกันทั่วไป

แผนการส่งเสริมการท่องเที่ยวองค์การบริหารส่วนตำบลน้ำพุ

อำเภอบ้านนาสาร จังหวัดสุราษฎร์ธานี

ประจำปีงบประมาณ ๒๕๖๐

กิจกรรม	ระยะเวลา	สถานที่ดำเนินการ	หมายเหตุ
๑. กิจกรรมส่งเสริมประเพณีเดือนสิบ	ตุลาคม ๒๕๕๙	วัดวาริวงก์ (วัดน้ำพุ)	
๒. กิจกรรมประเพณีวันลอยกระทง	พฤศจิกายน ๒๕๕๙	ริมคลองฉวางหน้าวัดวาริวงก์ (วัดน้ำพุ)	
๓. กิจกรรมงานประเพณีสงกรานต์ และกราบไหว้พ่อท่านด้วน	เมษายน ๒๕๖๐	ริมคลองฉวางหน้าวัดวาริวงก์ (วัดน้ำพุ)	
๔. กิจกรรมแห่เทียนเข้าพรรษา เนื่องในเทศกาลเข้าพรรษา	กรกฎาคม ๒๕๖๐	วัดวาริวงก์ (วัดน้ำพุ)	

